

Специальное издание  
(2022 г.)

Рекомендуется иметь в каждом доме, на каждом предприятии и т.д.

## Префектура Тоттори

Очень важна заблаговременная подготовка!

# Готовность к радиационным аварийным ситуациям Руководство



Р3

Что такое радиационная авария?



Р8

Что значит укрытие в помещении?



Р10

Что такое способ эвакуации?



Р18

Система медицинской помощи при чрезвычайных ситуациях



Р20

Базовая информация о радиации



Р22

Что такое места эвакуации?

Что делать во время эвакуации?

Что делать, если авария произойдет?

В чем состоит необходимая деятельность?



Загрузите бесплатное приложение префектуры Тоттори для обеспечения готовности к радиационным аварийным ситуациям



APP Store



Google play

Приложение можно скачать бесплатно в APP Store или Google play.

Как подготовиться заранее?

### Меры по предотвращению новой коронавирусной инфекции в случае радиационной аварийной ситуации

Во время укрытия в помещениях приоритет отдается предотвращению радиационного облучения, поэтому, как правило, не следует проветривать помещение, чтобы предотвратить попадание наружного воздуха.

\* Тем не менее, с точки зрения мер предотвращения заражения, проветривайте каждые 30 минут в течение нескольких минут, принимая во внимание ситуацию с выбросом радиоактивных веществ.

### 6 пунктов повседневных мер профилактики инфекционных заболеваний

1 Носите маску, тщательно мойте руки и проветривайте помещение.

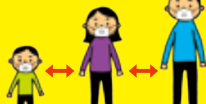
2 Соблюдайте достаточную дистанцию между людьми даже на открытом воздухе.

3 При плохом самочувствии воздерживайтесь от посещения школы или выхода на работу.

4 Во время совместных приемов пищи избегайте использования общих тарелок и палочек, одевайте маску во время разговора.

5 Даже если вы в маске, избегайте шумных разговоров громким голосом.

6 Будьте особенно осторожны при поездках в другие префектуры и возвращении обратно, например, при посещении родственников.



# Вступление

Это руководство создано в качестве инструкции населению по реагированию в случае радиационной аварии на АЭС Симанэ. В руководстве приводятся особенности радиационной аварии и необходимые при ней меры, базовая информация о радиации, советы по заблаговременной подготовке и пр., поэтому рекомендуется иметь его в каждом доме и на предприятии и пользоваться им. Местным администрациям, принимающим эвакуирующихся, также надлежит уточнить меры и порядок действий в случае аварии. \*Данное руководство также доступно в мобильном приложении по готовности к радиационным аварийным ситуациям в префектуре Тоттори (стр.7).

## Деятельность по обеспечению готовности к радиационной аварийной ситуации в префектуре Тоттори

### Региональный план по готовности к чрезвычайным ситуациям (меры при радиационной аварии) и план эвакуации населения на обширной территории

Учитывая опыт аварии на АЭС Фукусима-1, произошедшей 11 марта 2011 г., вся территория г.Сакаиминато и часть г.Ёнаго, находящиеся приблизительно в радиусе 30 км от АЭС Симанэ, определены как ЗПСМ (зона планирования срочных защитных мер) и там осуществляются меры, касающиеся ситуации в случае радиационной аварии. При необходимости на территории за пределами ЗПСМ также осуществляется укрытие в помещениях и прочие меры, аналогичные ЗПСМ.

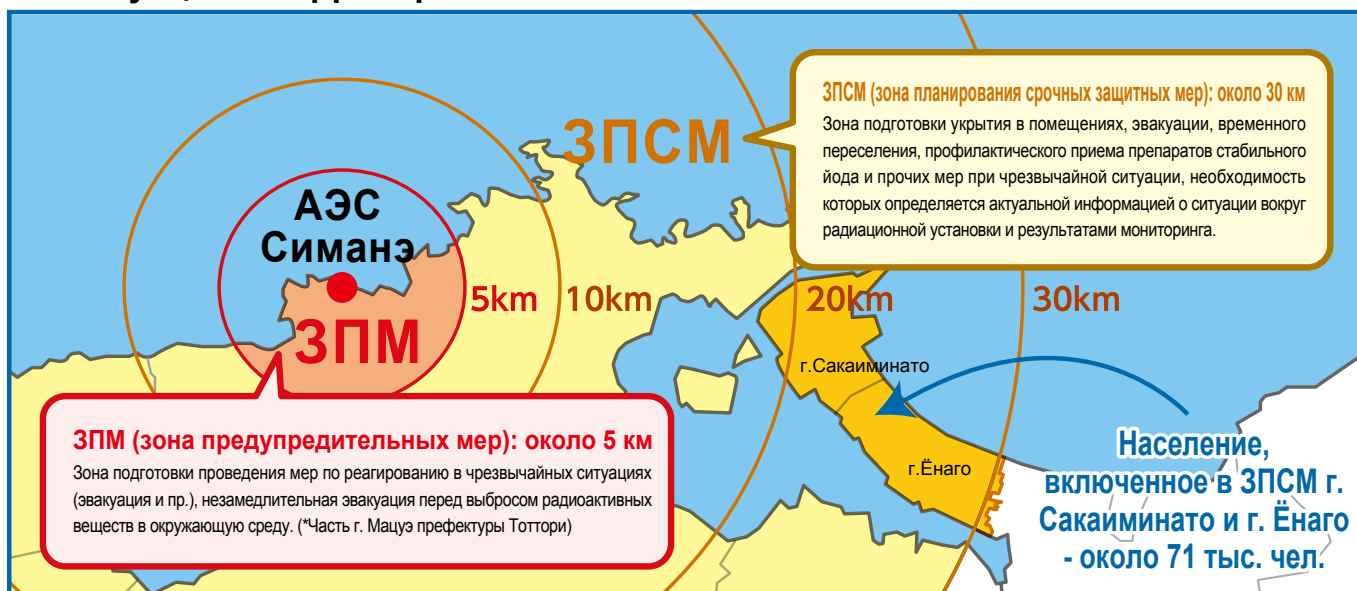
Префектурные и муниципальные администрации формируют "Региональные программы по реагированию в случае чрезвычайных ситуаций (Раздел о мерах, касающихся радиационных аварийных ситуаций)", включающие в себя базовые правила эвакуации населения в чрезвычайных ситуациях "Планы эвакуации населения на обширной территории", и на основании этих планов осуществляются усилия по укреплению мер, касающихся готовности к радиационным аварийным ситуациям и измерения (мониторинга) радиации. Также проводятся учебные тренировки по готовности к радиационным аварийным ситуациям, повышая степень владения техникой поведения при чрезвычайных ситуациях и эффективность этих планов.



Статус эвакуации и пр. информация доступны на веб-сайте префектуры Фукусима «Станция восстановления Фукусимы». QR код



### ▼ Эвакуация с территории АЭС Симанэ



\*ЗПСМ первого реактора АЭС Симанэ - 5 км (ЗПМ нет)

### Заблаговременные меры противодействия, осуществляемые префектуральным и муниципальными управлениями

- Проверка осуществления мер по готовности к радиационным аварийным ситуациям и мер по безопасности компанией Chugoku Electric Power Company, Inc. и при необходимости требование корректировки принимаемых компанией и государством мер.
- При необходимости, осуществление проверки на местах для обеспечения безопасности окрестностей АЭС Симанэ на основе соглашения по безопасности с компанией Chugoku Electric Power Company, Inc.
- Измерение радиации и предварительная подготовка всевозможных средств защиты в обычный период, с тем чтобы при аварии иметь возможность принять срочные меры.

1

Что такое радиационная авария?

# Что такое радиационная авария?

Радиационная авария - это оказывающая влияние на окружающую среду и население катастрофа, вызванная утечкой радиоактивных веществ в случае непредвиденной аварии на атомной электростанции.

В отличие от землетрясений, тайфунов и других стихийных бедствий, при радиационной аварии радиацию нельзя увидеть и т.д., то есть невозможно обнаружить при помощи пяти органов чувств человека. Однако при помощи надлежащих мер можно сдерживать облучение и загрязнение окружающей среды.

**Важно заблаговременно изучить влияние особенностей радиационной аварии и облучения и пр., и действовать с осторожностью!**

## Особенности радиационной аварии

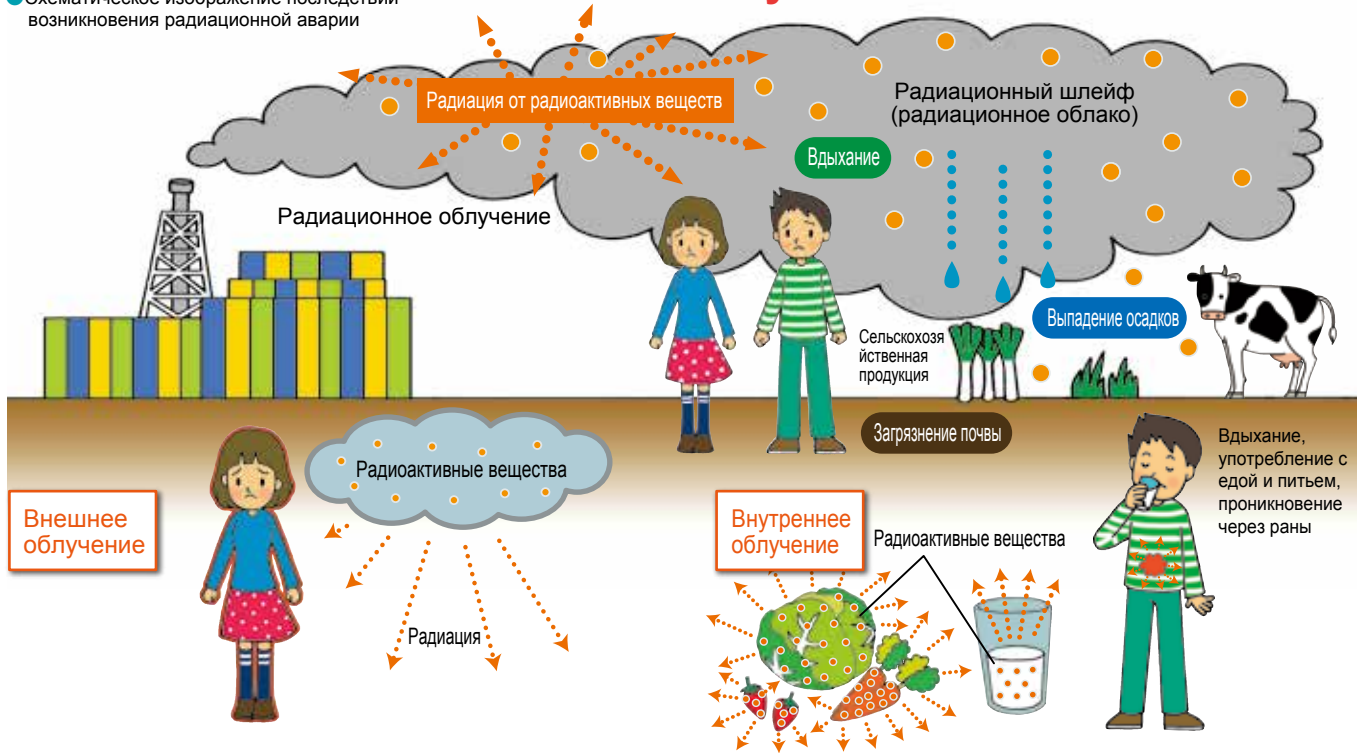
- Наличие радиации можно обнаружить при помощи радиационного дозиметра, но так как радиация не видна и её нельзя никак почувствовать, **невозможно самостоятельно установить факт облучения.**
- **Поскольку в отношении атомной энергии нужны профессиональные знания, важны участие, инструкции и советы компетентных органов.**
- Принимая во внимание информацию, передаваемую префектуральными и муниципальными службами по телевизору, радио и пр., необходимо **укрыться в помещении, эвакуироваться** и т.д.

## Что будет, если произойдет радиационная авария?

При аварии на атомной электростанции произойдет выброс радиоактивных веществ в окружающую среду, и возникнет риск облучения.

### \*Радиацию не увидеть глазами

- Схематическое изображение последствий возникновения радиационной аварии



### Отличия "облучения" и "загрязнения"

- \*Есть способ избежать воздействия облучения и загрязнения.
- "Облучением" называется получение радиации.
- При "загрязнении" радиоактивные вещества попадают на кожу и одежду, посредством смыва и стирки осуществляется удаление радиоактивных веществ (обеззараживание)

### Внешнее и внутреннее облучение

- \*Необходимо опасаться не только внешнего, но и внутреннего облучения.
- "Внешним облучением" называется получение радиации от внешних объектов.
- При "внутреннем облучении" ткани и внутренние органы тела получают радиацию от радиоактивных веществ, проникших с воздухом, пищей или водой.

# Как действовать при радиационной аварии

## Порядок мер при радиационной аварии

В крайнем случае возникновения радиационной аварии на АЭС превентивные защитные меры, такие как укрытие в помещениях, эвакуация и пр., будут осуществляться оперативно, исходя из состояния атомной электростанции и результатов аварийного мониторинга, на основе заранее определенных критериев. Решение о проведении конкретных защитных мер осуществляет Комиссия по атомной энергии Японии, а детальные инструкции даются префектурными и муниципальными управлениями. **Действуйте хладнокровно, внимательно прислушиваясь к информации, предоставляемой префектурными и муниципальными службами!**

Возникновение аварии

### Действия населения

Здесь приведена детальная информация

## Перед выбросом радиоактивных веществ

### Получение информации

Специальных мер не требуется, но необходимо внимательно отслеживать информацию. Префектуральные и муниципальные органы с помощью различных средств связи оповещают население об обстоятельствах аварии.



3

Способы передачи информации населению

### Подготовка к укрытию в помещениях

Воздерживайтесь от выхода на улицу без крайней необходимости, необходимо подготовиться к укрытию в домах или других помещениях. Продолжайте следить за информацией, предоставляемой префектуральными и муниципальными службами.



4

Укрытие в помещениях

### Укрытие в помещениях

Находящиеся вне помещений люди должны зайти в дома и ближайшие здания, закрыть окна и двери. Как правило, необходимо воздерживаться от выхода наружу.



## После выброса радиоактивных веществ

### Порядок действий при эвакуации

### Эвакуация

Необходимо действовать на основании инструкций по эвакуации от префектуральных и муниципальных служб. Требуется уточнить подлежащие эвакуации территории, время начала и место назначения эвакуации.



5

Способы эвакуации



Получение препаратов стабильного йода

Пешком и пр.



### Промежуточное место сбора

Эвакуирующиеся при помощи автобусов и пр. люди собираются в промежуточных местах сбора и эвакуируются на автобусах.



6

Маршруты эвакуации

7

Прием препаратов стабильного йода

Личный автотранспорт



Автобус



### Инспекция при эвакуации

На пункте осмотра, установленном на пути эвакуации, проверяется присутствие радиоактивных веществ. Выдается справка о прохождении осмотра с его результатами.



8

Инспекция при эвакуации

### Место эвакуации

Необходимо направиться в указанные места эвакуации. По прибытии требуется отметить имя и фамилию в списке эвакуирующихся и предъявить полученную в пункте инспекции справку.



12

Для эвакуации необходимо запомнить

\*Даже при аварии на атомной электростанции не обязательно потребуются немедленная эвакуация.

\*Даже при отсутствии выброса радиоактивных веществ, но если есть вероятность выброса в дальнейшем, в зависимости от обстоятельств могут быть даны указания по эвакуации в определенных районах.

# ...ной аварии, возникшей на АЭС?

Критерии определения защитных мер (предоставление убежища в помещении, эвакуация и пр.) (ЗПСМ (меры на расстоянии около 30 км))

## EAL (Emergency Action Level)

: уровень действия в аварийной ситуации

Определение степени необходимости проведения эвакуации, укрытия в помещении и прочих экстренных мер на основании и в соответствии с ситуацией на атомной станции.

## OIL (Operational Intervention Level)

: действующий уровень вмешательства

Определение степени необходимости осуществления эвакуации, укрытия в помещениях и прочих экстренных мер на основании критериев измерений, мониторинга радиации и пр.

## Перед выбросом радиоактивных веществ

● Определяются по ситуации на атомной электростанции.

Развитие чрезвычайной ситуации	Ситуация	Защитные меры
<b>Сигнальный уровень (AL) (EAL1)</b>	Возникновение, а также риск аварии (Пример: сильное землетрясение (в г. Мацуэ уровень "6 - " и более)) ■AL1...только при стихийных бедствиях ■AL2...возникновение серьезных неисправностей радиационной установки	Специальных мер не требуется, но необходимо внимательно отслеживать информацию префектуральных и муниципальных служб.
<b>Аварийная ситуация на площадке АЭС (SE) (EAL2)</b>	При возможности возникновения воздействия радиации (Пример: полная потеря мощности переменного тока в реакторной установке длится 30 минут или более. )	Просьба подготовиться к <b>укрытию в помещении</b>
<b>Общая тревога (GE) (EAL3)</b>	При высокой возможности возникновения воздействия радиации (Пример: отсутствие функции охлаждения атомного реактора)	Просьба <b>укрыться в помещении</b>

\*AL:Alert SE:Site Emergency GE:General Emergency

## После выброса радиоактивных веществ

● На основе результатов мониторинга принимается решение о проведении дополнительных защитных мер.

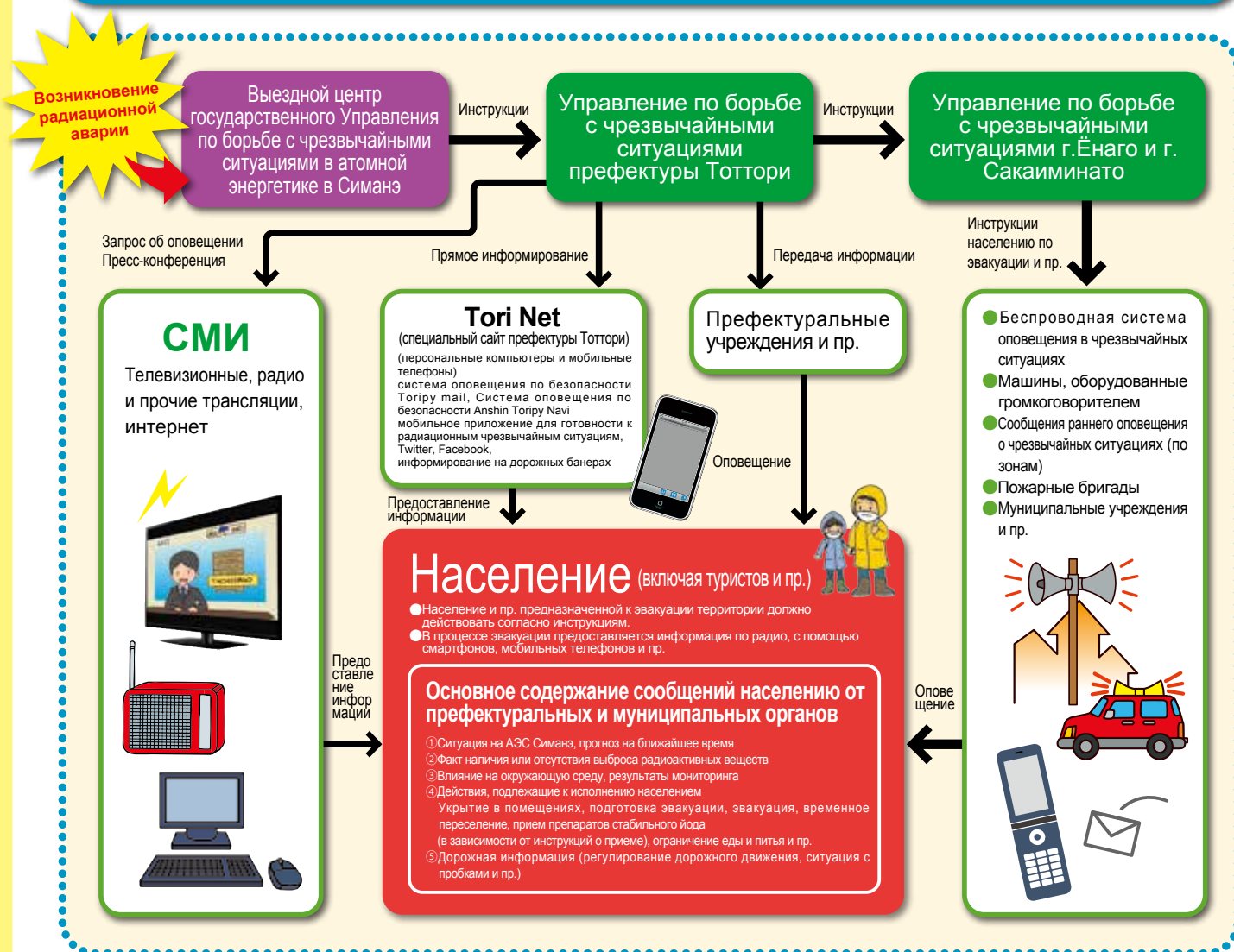


# Как узнать?

При возникновении аварии на электростанции оповещение осуществляется с помощью различных средств передачи информации, таких как беспроводная система оповещения в чрезвычайных ситуациях, сообщения раннего оповещения о чрезвычайных ситуациях (по зонам), мобильные приложения для готовности к радиационным чрезвычайным ситуациям, телевидение, радиовещание. Детали и необходимые меры необходимо уточнить на портале администрации префектуры, по телевидению, радио и т.п.

**Действуйте хладнокровно, внимательно прислушиваясь к информации, предоставляемой префектуральными и муниципальными службами!**

## Схема передачи информации



\*Обстоятельства аварии и предостережения также планируется передавать в газетах и пр.

## Передача информации туристам и временно проживающим

Передача информации об аварии с помощью телевидения, радио, беспроводной системы оповещения в чрезвычайных ситуациях, призыв как можно скорее вернуться домой.

Также, вместе с осуществлением передачи информации на нескольких иностранных языках, создается общая система консультаций в нормальный период и в чрезвычайной ситуации.

# Источники получения информации

## Веб-сайт о готовности к радиационным аварийным ситуациям префектуры Тоттори

Здесь размещается информация о готовности к радиационным аварийным ситуациям, данные о ситуации на атомной установке и принятии мер со стороны префектурных органов при возникновении проблем и прочих чрезвычайных ситуаций, а также оповещение населения и прочая срочная информация.

### Деятельность по готовности к радиационной аварийной ситуации в префектуре Тоттори

- Лекция о готовности к радиационным аварийным ситуациям
- Проведение семинаров по готовности к радиационным аварийным ситуациям на местах (экскурсии)
- Региональный план префектуры Тоттори по готовности к чрезвычайным ситуациям (меры при радиационной аварии)
- План эвакуации на обширной территории префектуры Тоттори
- Проведение учебных тревог по готовности к радиационным аварийным ситуациям
- Деятельность совета по безопасности атомной энергетики в префектуре Тоттори

● Результаты измерения (мониторинга) радиации в окружающей среде

● Информация об АЭС Симанэ

● Информация о центре технологий окружающей среды Нингётогэ

Префектура Тоттори Атомная энергия

Поиск

Адрес главной страницы: <http://www.genshiryoku.pref.tottori.jp/>

## Мобильное приложение по готовности к радиационной аварии в префектуре Тоттори (для смартфонов)

На смартфоне можно уточнить информацию о мониторинге, пунктах инспекции при эвакуации, регулировании дорожного движения и пробках, заправокных станциях и пр. Информация на иностранных языках.

Можно бесплатно скачать в Apple Store, а также Google Play



App Store



Google Play



\*Изображение начальной страницы

Префектура Тоттори Атомная энергия

Поиск

## Система оповещения по безопасности Anshin Toriry Navi

Это бесплатное комплексное приложение по готовности к бедствиям, предоставляемое префектурой на нескольких языках. Здесь можно посмотреть Tori Net «Портал управления кризисными ситуациями префектуры Тоттори», «Эвакуационные центры / места эвакуации», «Информацию с видеокamеры в районе бедствия в режиме реального времени» и т. д.

Скачать здесь



## Система оповещения по безопасности Toriry mail

Служба рассылки информации о готовности к чрезвычайной ситуации в префектуре Тоттори зарегистрированным пользователям по электронной почте на мобильный телефон и пр. Нужно отправить электронное письмо на нижеследующий адрес с телефона и пр., открыть ответное электронное сообщение и зарегистрироваться.

Упрощенная регистрация по QR-коду



## Использование социальных сетей (SNS)

Также осуществляется рассылка информации с использованием Twitter, Facebook и пр. социальных сетей.



### Twitter (Твиттер)

Официальный аккаунт отдела антикризисного управления префектуры Тоттори @tottori\_bousai

### Facebook (Фейсбук)

Официальный аккаунт отдела антикризисного управления префектуры Тоттори @tottori\_bousai

## Сообщения раннего оповещения о чрезвычайных ситуациях (по зонам)

Служба, рассылающая информацию о готовности к чрезвычайным ситуациям и эвакуации, предостережения о цунами и пр. сообщения с высокой степенью срочности всем пользователям мобильных телефонов на соответствующей территории. При рассылке сообщения раннего оповещения о чрезвычайных ситуациях (по зонам) доставляются на мобильные телефоны и смартфоны, находящиеся на территории этой рассылки.

### Важные аспекты

- Оповещение осуществляется с помощью отличающегося от обычных сообщений специального звука о доставке сообщения, вибрации и изображения на экране.
- Звук о доставке сообщения раздается даже в беззвучном режиме.
- В зависимости от модели и настроек мобильного телефона сообщения могут не приниматься.
- Детали можно уточнить на главной странице мобильного оператора и пр.



## Сообщения раннего оповещения о чрезвычайных ситуациях (по зонам)

Служба, рассылающая информацию о готовности к чрезвычайным ситуациям и эвакуации, предостережения о цунами и пр. сообщения с высокой степенью срочности всем пользователям мобильных телефонов на соответствующей территории. При рассылке сообщения раннего оповещения о чрезвычайных ситуациях (по зонам) доставляются на мобильные телефоны и смартфоны, находящиеся на территории этой рассылки.

# Что делать при укрытии в помещениях?

Укрытие в помещениях - размещение в домах и пр. помещениях для снижения воздействия облучения радиацией. При получении распоряжения об укрытии в помещении необходимо предпринять действия во избежание облучения: быстро зайти в здание, вместе с закрытием дверей и окон выключить кондиционеры и вентиляторы, отойти от окон и пр. Также будет эффективным защитить рот и нос маской и пр.

Нужно действовать хладнокровно

При поступлении распоряжения укрыться в помещении...



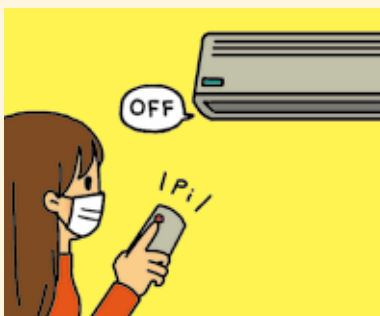
## 1 Зайти в жилой дом или другое помещение

Во избежание внутреннего и внешнего облучения находящиеся снаружи люди должны зайти в дома и ближайшие здания.



## 2 Как правило, необходимо воздержаться от выхода наружу.

Чтобы лишней раз избежать облучения, необходимо воздержаться от выхода наружу до получения особых распоряжений от префектуральных и муниципальных служб.



## 3 Закрыть двери и окна, выключить кондиционеры и пр.

Для воспрепятствования проникновения воздуха снаружи, следует закрыть двери и окна, выключить кондиционеры и вентиляторы и пр. (можно использовать кондиционеры, не втягивающие воздух с улицы).



## 4 Будет эффект, если заклеить окна и пр.

Для предотвращения попадания радиоактивных веществ в помещение через щели в окнах и т. п. заклейте вентиляционные отверстия и щели между окнами и оконными рамами, а также одевайте маску.



## 5 Находясь в помещении, отойти от окон

Для снижения внешнего облучения радиацией с улицы следует по мере возможности отойти от окон и переместиться в центр комнаты.



## 6 Переодеться, помыть руки и прополоскать рот и пр.

При возвращении с улицы после выброса радиоактивных веществ следует сохранить снятую одежду в полиэтиленовом пакете отдельно от остальной одежды, тщательно вымыть руки, лицо и тело водой с мылом.



## 7 Продукты питания закрыть крышками и пищевой пленкой

Во избежание загрязнения радиоактивными веществами, следует закрыть продукты питания крышками и пищевой пленкой. Также, с целью обеспечения питьевой водой, следует налить воду в пластиковые бутылки и пр. и герметически закрыть.



## 8 Узнать точную информацию

Следует отслеживать инструкции и пр. от органов администрации с помощью телевизора, радио, мобильных приложений для готовности к радиационным авариям, интернета, беспроводной системы готовности к чрезвычайным ситуациям и пр.



# Укрытие в помещении - эффективное средство.

В случае радиационной аварии важно избежать или уменьшить воздействие радиации, и, исходя из международной концепции радиационной защиты, в ЗПСМ в первую очередь следует укрыться в помещениях. Степень облучения может увеличиться, если вы находитесь на улице. За счет укрытия в помещении до выброса радиоактивных веществ с профилактической целью, а также даже в случае их прохождения в атмосфере (радиационный шлейф) или выпадения в виде дождя и пр. на поверхность земли и зданий, можно уменьшить **внешнее** и внутреннее облучение. Если аварийный мониторинг подтвердит, что радиоактивные вещества (шлейф) в атмосфере прошли, укрытие в помещениях будет отменено.

## Эффект от укрытия в помещении

### Меры по защите от внешнего облучения



#### Внешнее облучение

Происходит из-за получения радиации (гамма-лучи и пр.) из содержащихся в атмосфере и выпавших на поверхность земли с осадками радиоактивных веществ.

**Блокирует (экранирует) радиацию!**

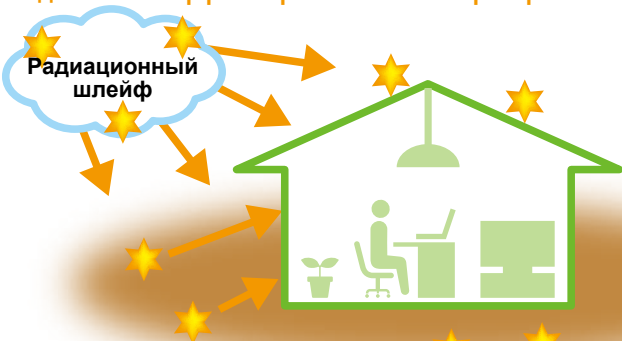


#### Внутреннее облучение

Происходит из-за попадания радиоактивных веществ внутрь организма посредством дыхания, приема пищи и напитков.

**Нельзя вдыхать, принимать пищу и пр.!**

### У зданий есть эффект герметичности и экранирования



**Деревянные дома также значительно эффективны.**

С помощью стен и крыши можно снизить воздействие радиации. За счет повышения герметичности здания при помощи заклеивания окон и пр. можно воспрепятствовать проникновению радиоактивных веществ в воздух в помещении и уменьшить их вдыхание.

Эффект от укрытия в помещении	Внутреннее облучение из-за вдыхания	Внешнее облучение из-за $\gamma$ -лучей и пр. снаружи	
		$\gamma$ -лучи и пр. из выпавших в виде осадков в окружающую среду изотопов	$\gamma$ -лучи и пр. из радиационного шлейфа
Деревянное здание	Снижение на <b>75%</b>	Снижение на <b>60%</b>	Снижение на <b>10%</b>
Здание из бетона	Снижение на <b>95%</b>	Снижение на <b>80%</b>	Снижение на <b>40%</b>

Источник: Комиссия по атомной энергии Японии "Примерный подсчет доз радиации в чрезвычайных ситуациях и оценка эффекта защитных мер"

\*В целом, защитный эффект зданий из бетона выше, чем у деревянных сооружений. Но в том, что касается облучения щитовидной железы, различий в зависимости от конструкции здания практически нет, а эффект защиты выше у более герметичных зданий.  
\*В автомобиле облучение не уменьшается. (Радиация проходит сквозь каркас, оконные стекла и прочие части автомобиля).

## Важные аспекты укрытия в помещении

• Случается, что укрытие в помещении продолжается несколько дней. Следует запастись едой и питьем в нормальный период. При этом по прошествии длительного времени укрытие в помещении может быть изменено на эвакуацию.

\*В префектуре Тоттори рекомендуется минимум трехдневный запас.

• Если предполагается, что будет затронута территория и за пределами ЗПСМ, Комиссия по атомной энергии Японии может принять решение о расширении зоны укрытия в помещениях в зависимости от состояния объектов АЭС и пр.

• Если нет возможности укрыться дома, можно эвакуироваться в специальные «бетонные сооружения для укрытия в помещении».

→соответствующие сооружения можно посмотреть на стр.22-27.

## Действия в случае шторма, тайфуна и пр.

• В случае комплексной чрезвычайной ситуации, такой как радиационная авария вместе со штормом или тайфуном, в первую очередь следует позаботиться об обеспечении безопасности – укрыться в помещениях до тех пор, пока безопасность не будет обеспечена, например, до улучшения погодных условий. Когда безопасность обеспечена, например, при улучшении погодных условий, укрытие может быть заменено на эвакуацию.

• Если дом разрушится в результате землетрясения, следует эвакуироваться в бетонные сооружения для укрытия в помещении, а также в ближайшее специальное место эвакуации или место назначения при эвакуации, установленное городом для обеспечения безопасности.

# Каким образом лучше эвакуироваться?

Необходимо действовать на основании инструкций об эвакуации от префектуральных и муниципальных органов. Помимо личных автомобилей, эвакуация осуществляется при помощи автобусов и пр., предоставляемых префектуральными и муниципальными органами из промежуточных мест сбора.

**Следует уточнить подлежащие эвакуации зоны, время начала и место назначения эвакуации и действовать хладнокровно!**

\*Сооружения для эвакуации и промежуточные места сбора каждого района указаны на стр.22-27.

## Если эвакуация необходима...

Нужно действовать хладнокровно!



### 1 Получить достоверную информацию.

Инструкции об эвакуации и необходимые меры передаются от префектуральных и муниципальных служб при помощи телевидения, радио, мобильных приложений для готовности к радиационным авариям, интернета, беспроводной системы готовности к чрезвычайным ситуациям, машин с громкоговорителем и пр. средств. Следует получить достоверную информацию о том, как именно эвакуироваться.



### 2 Надеть виниловые дождевики, шапки и пр.

Для предотвращения попадания радиоактивных веществ на поверхность тела, следует обнаженные участки кожи прикрыть путём облачения в виниловые плащи с капюшоном, свитера с длинным рукавом, шапки и пр.



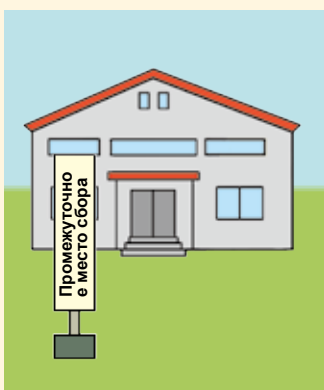
### 3 Предотвратить внутреннее облучение с помощью маски

Для воспрепятствования вдыханию радиоактивных веществ следует надеть маски, закрыть рот и нос намоченными в воде и хорошо отжатыми носовыми платками и полотенцами.



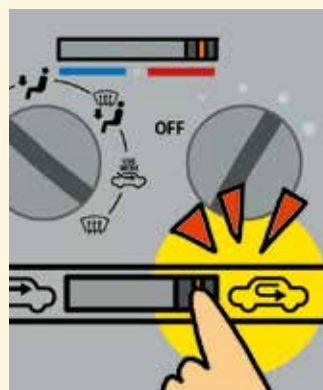
### 4 Эвакуироваться на личных автомобилях, автобусах и пр.

При объявлении эвакуации, помимо эвакуации на личном автотранспорте, следует собраться в промежуточных местах сбора и эвакуироваться на подготовленных автобусах и пр. Также при эвакуации не забудьте закрыть жилье на ключ, отключить электричество и т.п., а также обратитесь к соседям.



### 5 Укрывайтесь в помещении даже в промежуточном месте сбора

Для предотвращения внутреннего и внешнего облучения следует по возможности укрыться в помещении даже в промежуточном месте сбора.



### 6 Переключить кондиционер в машине на режим внутренней циркуляции

Для того, чтобы радиоактивные вещества не попадали внутрь автомобиля, при эвакуации следует закрыть окна. Также, следует воздержаться от использования кондиционера или переключить его на режим внутренней циркуляции.

# Осуществление поэтапной эвакуации (при необходимости эвакуации на всей территории в радиусе 30 км)

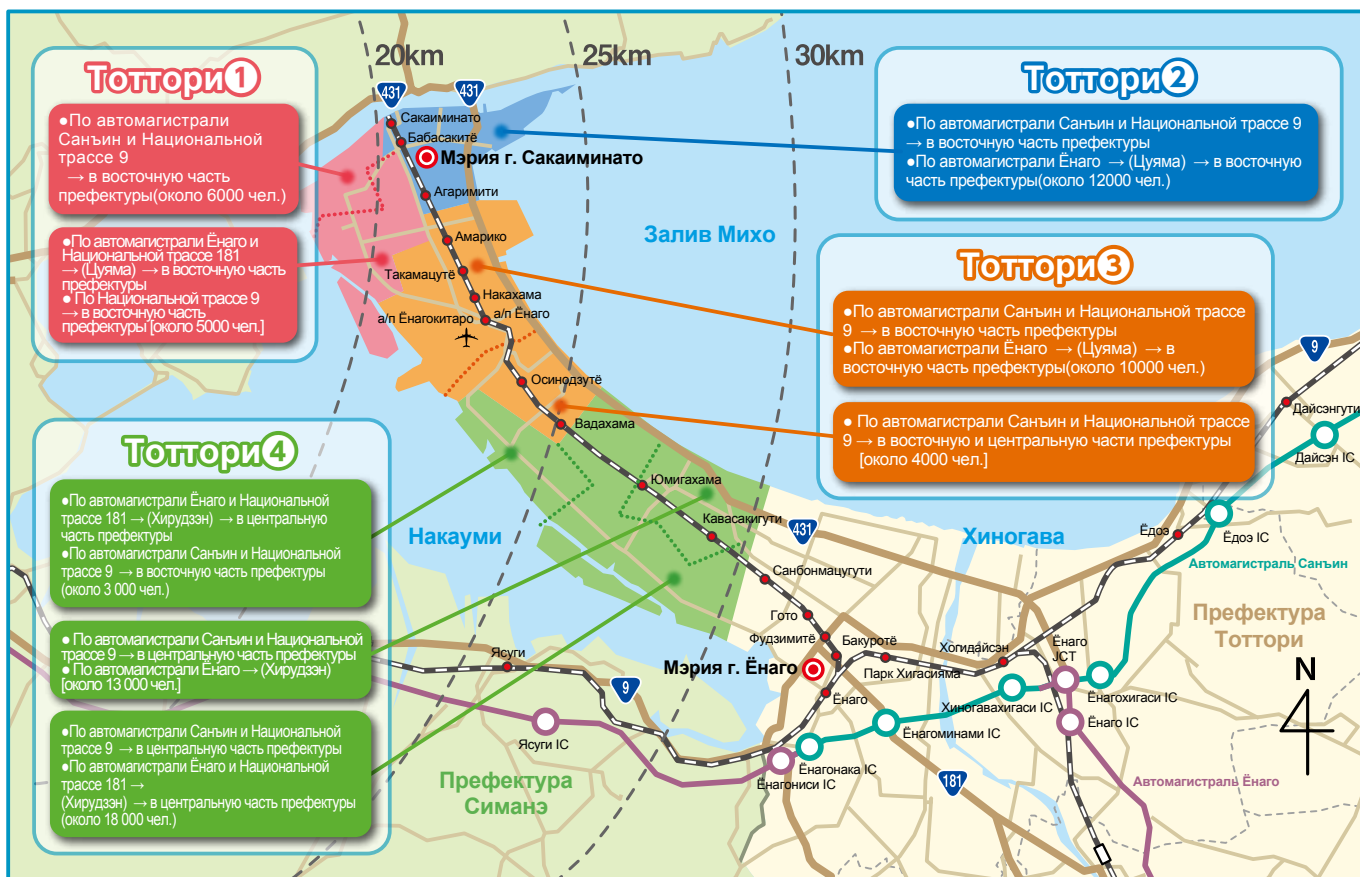
После выброса радиоактивных веществ с АЭС решение о защитных мерах, таких как приказ об эвакуации для некоторых зон и др., будет приниматься на основе результатов измерения радиации и пр.

Префектура разрабатывает план эвакуации, предполагая наиболее серьезную ситуацию, когда приказ об эвакуации будет отдан на все районы ЗПСМ.

Во избежание пробок на пути эвакуации планируется поэтапная эвакуация, начиная с ближайших к АЭС Симанэ территорий.

Планируется разделить территорию эвакуации на 4 части (как на схеме ниже), избежать пробок за счет поэтапной эвакуации с интервалом в 5 ч. (Тоттори ① → Тоттори ② → Тоттори ③ → Тоттори ④), и благодаря сокращению времени передвижения (нахождения в автомобиле и пр.) снизить риск облучения и пр.

По сравнению с поэтапной эвакуацией, в случае осуществления эвакуации всеми одновременно временной интервал на передвижение (нахождение в машине и пр.) удлинится, что повышает риск облучения.



\*С помощью моделирования подтверждено, что даже если все жители ЗПСМ эвакуируются на собственных автомобилях, они смогут выехать за пределы ЗПСМ в течение 20 часов после приказа об эвакуации.  
(Сравнение среднего времени в пути: одновременная эвакуация (16 часов) → постепенная эвакуация (5 часов 20 минут))

## Дети дошкольного возраста, беременные женщины и пр. эвакуируются в первую очередь

Основные аспекты эвакуации

Информация по подготовке к эвакуации и пр. детей дошкольного возраста, беременных женщин, лиц с ограниченными возможностями, инвалидов, больничных пациентов и пр. объявляется на ранних стадиях, и защитные меры по эвакуационной подготовке и эвакуации (посадка в автобусы для эвакуации в первую очередь и пр.) осуществляются в приоритетном порядке. При эвакуации в достаточной степени заботятся о недопущении ухудшения состояния здоровья этих категорий населения во время эвакуации.



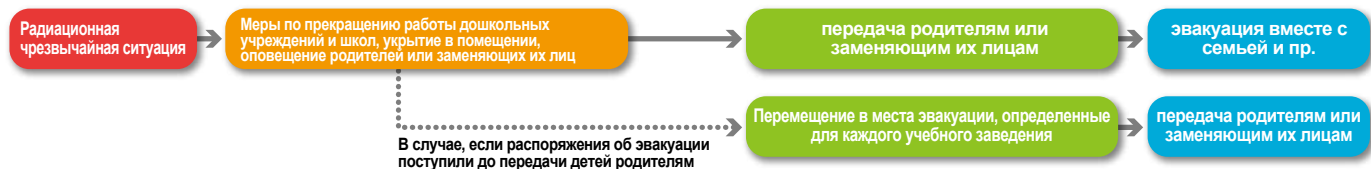
## Эвакуация лиц, оказывающих поддержку при эвакуации лиц с нарушениями слуха и пр.

Вместе с помогающими при эвакуации (членами семьи, местными жителями и т.д.) следует собраться в промежуточном месте сбора и эвакуироваться вместе с местными жителями при помощи сурдопереводчика и пр. одновременно с населением района. Более того, благодаря универсальному дизайну (цвет фона по степени срочности разделяется на красный, желтый и зеленый) системы оповещения по безопасности Torigu mail, информационные сообщения доступны для понимания.

## Порядок эвакуации детей, учащихся и пр.

При возникновении чрезвычайной ситуации на АЭС и ее **развития в аварию (уровень SE)**, вместе с немедленным прекращением работы дошкольных учреждений и школ обеспечивается безопасность детей, учащихся и пр. путём укрытия в помещении. При этом если ситуация усугубляется, и инструкции по эвакуации были даны до передачи детей родителям или заменяющих их лицам, дети передаются родителям или заменяющим их лицам после оперативного перемещения под руководством учебного персонала в определенное для каждого учебного заведения место эвакуации.

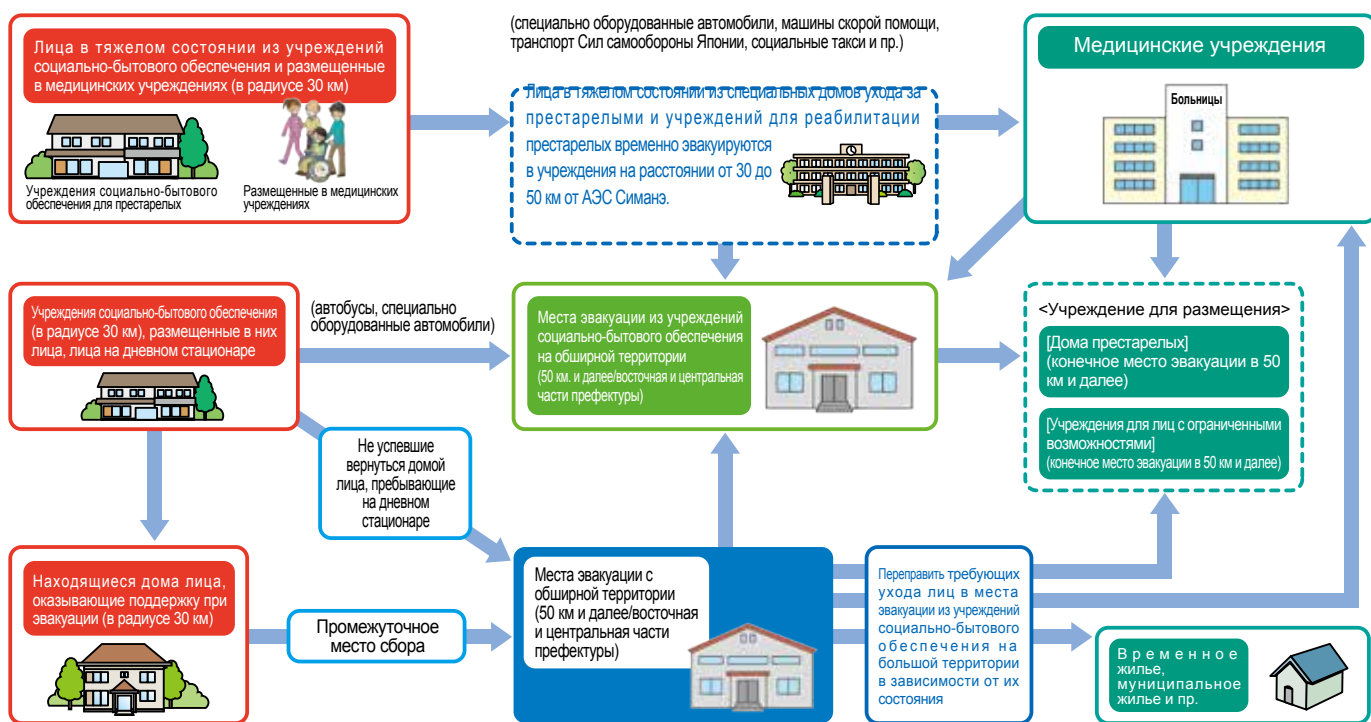
Следует обсудить с членами семьи меры при возникновении радиационной аварии.



## Эвакуация лиц, размещенных в учреждениях социально-бытового обеспечения и пр.

Размещенные в учреждениях социально-бытового обеспечения лица эвакуируются в заранее запланированные места эвакуации из учреждений социально-бытового обеспечения на обширной территории, после чего эвакуируются в конечное место эвакуации.

При этом лица в тяжелом состоянии и находящиеся в больницах эвакуируются после организации надлежащих средств и подготовки мест назначения эвакуации с учетом нагрузки на их здоровье.



\*На каждом объекте разработан план эвакуации и постоянно ведется техническое обслуживание, например, проверка системы передачи информации во время эвакуации, складирование припасов и пр.

\*Как правило, лица, размещенные в учреждениях социально-бытового обеспечения и пр. за пределами 30-километровой зоны, должны укрываться в помещениях, но в зависимости от развития ситуации аварии может потребоваться эвакуация.

\*Для оказания помощи при эвакуации в случае возникновения непредвиденных ситуаций совместными усилиями оперативных служб (полиция, пожарная охрана, береговая охрана, силы самообороны) выстраивается система мер реагирования.

## Эвакуация туристов и пр. временно проживающих

Информация об аварии на АЭС и пр. передается при помощи беспроводной системы оповещения в чрезвычайных ситуациях и информационных дорожных щитов и пр., настоятельно рекомендуется как можно скорее вернуться домой. Если вы не успели вернуться домой, эвакуация осуществляется вместе с населением из ближайшего промежуточного места сбора.

## Эвакуация иностранцев

Иностранцы, как и местное население, после сбора в промежуточных местах сбора эвакуируются в места эвакуации. Вместе с оповещением о чрезвычайной ситуации на нескольких языках, размещение информации на главной странице осуществляется на доступном для понимания "упрощенном" японском языке.

6

Маршруты эвакуации

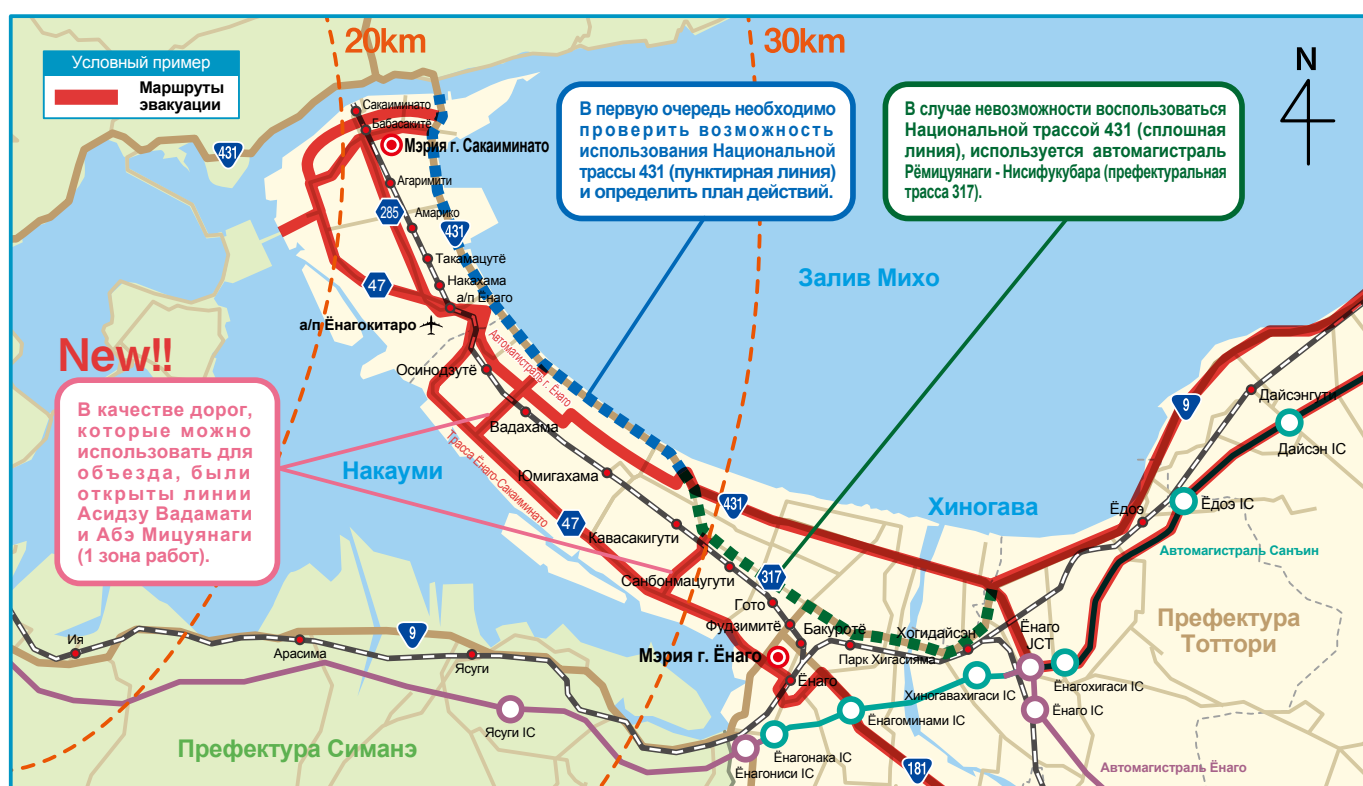
# Куда направиться во время эвакуации?

С полуострова Юмигахама за пределы ЗПСМ выезжайте по трассе Ёнаго-Сакаиминато (префектурная трасса 47) и трассе Аэропорт Ёнаго-депо Сакаиминато (префектурная трасса 285). Для передвижения в восточную и центральную части префектуры Тоттори можно следовать тремя маршрутами: **маршрутом ①** (по автомагистрали Санъин и Национальной трассе 9), **маршрутом ②** (по автомагистрали Ёнаго и Национальной трассе 181) и **маршрутом ③** (по автомагистрали Ёнаго до автомагистрали Тюоку).

При эвакуации необходимо следовать указаниям регулировщиков и находящихся в ключевых точках сотрудников полиции!

## Маршруты эвакуации

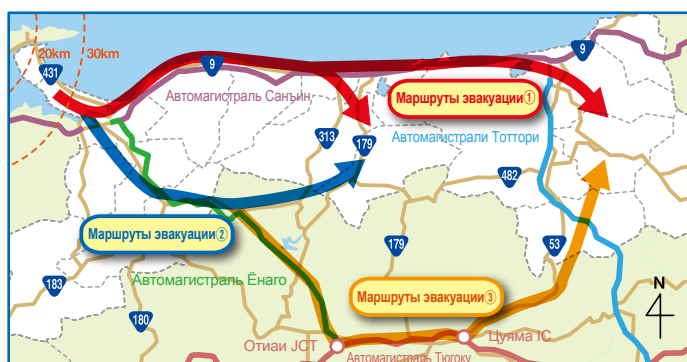
\*В зависимости от дорожных условий вас могут направить по другому маршруту. Пожалуйста, следуйте указаниям сотрудников полиции на местах.



### \*Объединение маршрутов эвакуации при комплексной чрезвычайной ситуации

Поскольку предполагается, что Национальная трасса 431 может попасть под удар цунами, в первую очередь необходимо уточнить возможность ее использования и после этого выбрать маршрут эвакуации из префектурных трасс 47, 285, Национальной трассы 431, городской трассы г.Ёнаго и префектурной трассы 317.

## Маршруты эвакуации с обширной территории



### Маршрут эвакуации ①

По автомагистрали Санъин и Национальной трассе 9

### Маршрут эвакуации ②

По автомагистрали Ёнаго и Национальной трассе 181

### Маршрут эвакуации ③

По автомагистрали Тюоку

В места назначения эвакуации - восточную и центральную части префектуры Тоттори - нужно эвакуироваться, разделившись по 3 маршрутам эвакуации от ① до ③.

На стр.22-27 в списке мест назначения эвакуации можно уточнить маршруты и места назначения эвакуации.

\*В зависимости от ситуации с выбросом радиоактивных веществ, маршруты и места назначения эвакуации могут меняться.



# Что из себя представляют препараты стабильного йода?

Препараты стабильного йода препятствуют накоплению в щитовидной железе проникающего в тело радиоактивного йода, они эффективны для снижения риска возникновения рака щитовидной железы.

Прием препаратов осуществляется по указанию государственных, префектуральных и муниципальных органов на основании решения Комиссии по атомной энергии Японии. С целью немедленного распределения эти препараты запасаются в местах промежуточного сбора, учебных заведениях, учреждениях социально-бытового обеспечения и пр.

**Если предполагаются затруднения с получением препарата в экстренной ситуации, то можно получить его заранее.**

## Цель и эффект

При радиационной аварии случается выброс радиоактивного йода, радиоактивного цезия и других радиоактивных веществ.

Что касается радиоактивного йода: проникая в тело при вдыхании, с пищей и питьем он накапливается в щитовидной железе и в будущем может стать причиной возникновения рака щитовидной железы.

Приём препаратов стабильного йода способствует препятствию накоплению проникающего в тело радиоактивного йода в щитовидной железе, эффект предотвращения и снижения внутреннего облучения продолжается 24 часа. Ожидается, что это снизит риск возникновения рака щитовидной железы.



▲ Препараты стабильного йода (пилюли и желе)

Однако, препараты стабильного йода неэффективны для предотвращения внешнего облучения и облучения от радиоактивных веществ помимо радиоактивного йода. Поэтому самое главное - это "основные защитные меры по скорейшему укрытию в помещениях и осуществление эвакуации".

## Категории людей, которым отдается приоритет в применении препарата

Приоритет в применении отдается беременным женщинам, кормящим матерям и несовершеннолетним детям (включая младенцев). Считается, что люди старше 40 лет нуждаются в нем меньше (за исключением беременных и кормящих женщин).

## Места распределения / время применения

- Прием препаратов стабильного йода осуществляется на основании решения Комиссии по атомной энергии Японии по распоряжению Управления по борьбе с чрезвычайными ситуациями в атомной энергетике (премьер-министра Японии) или префектурных и муниципальных администраций. Как правило, прием однократный, и при получении распоряжения о приеме препараты распределяются в местах промежуточного сбора.
- Препараты стабильного йода запасаются в местах промежуточного сбора г.Ёнаго и г.Сакаиминато. Также создается запас в учебных заведениях (помимо населения – на детей и учеников), в учреждениях социально-бытового обеспечения (на пользователей) и пр.
- В том случае, если препараты не были получены в месте промежуточного сбора и эвакуация произошла без их приема, их можно получить и принять в пункте осмотра при эвакуации.

### ▼ Места распределения

#### В пределах ЗПСМ

Промежуточное место сбора



Учебные заведения, учреждения социально-бытового обеспечения и пр.



#### Вне пределов ЗПСМ

Пункты инспекции при эвакуации

\*Предоставляются только не получившим препараты стабильного йода в пределах ЗПСМ.



### ▼ Предварительное распределение

Жителям ЗПСМ, у которых в семье имеются маленькие дети и пр., что станет причиной затруднений (станет нагрузкой) в получении препарата в промежуточном месте сбора, и которые желают заранее получить препарат для обеспечения возможности быстрой эвакуации, препараты стабильного йода раздаются на объяснительных собраниях по предварительному распределению, проводимых в г.Ёнаго и г.Сакаиминато (приблизительно осенью каждого года) или в Общественном центре здравоохранения Ёнаго (второй и четвертый вторник каждого месяца) (требуется предварительная запись).

Препарат стабильного йода [адрес веб-сайта] <https://www.pref.tottori.lg.jp/278822.htm>

## Доза и предостережение

Доза определяется в зависимости от возраста (на примере таблеток: учащимся начальной школы 1 шт., учащимся средней школы и старше - 2 шт.). Грудные дети и дошкольники, как правило, принимают микстуру или желе в определенном количестве.

При приеме препаратов стабильного йода тяжелые побочные эффекты возникают редко, однако необходимо быть внимательным.

**Прием противопоказан:** при наличии аллергической реакции к компонентам препаратов стабильного йода или йоду в прошлом

**Принимать с осторожностью (лицам, имеющим отношение к нижеследующему списку, на всякий случай следует проконсультироваться с семейным врачом):**

в прошлом была аллергия на йодсодержащие контрастные препараты, гипертиреоз, гипотиреоз, ренальная дисфункция, гиперкалиемия, врожденная миотония, уртикарный васкулит, легочный туберкулез, герпетиформный дерматит Дюринга

\*Как правило, лица моложе 40 лет (за исключением достигших 40 лет беременных и кормящих женщин).

# Какая инспекция проводится в пунктах осмотра при эвакуации?

Это инспекция для проверки попадания радиоактивных веществ на поверхность тела. Осуществляется инспекция транспортных средств, инспекция отдельных представителей и массовая инспекция.

При инспекции отдельных представителей и массовой инспекции в приоритетном порядке проверяются места с наиболее высокой вероятностью попадания радиоактивных веществ (голова и лицо, руки, подошвы обуви и пр.).

Пункты осмотра оборудуются на пути эвакуационного движения, поэтому обязательно пройдите осмотр и получите справку о прохождении осмотра!

С помощью проверки попадания радиоактивных веществ на тело и пр. по ходу эвакуации устраняется беспокойственность эвакуирующихся.



\*Пункты осмотра и маршруты эвакуации заранее определены для каждого района (стр. 22-27)

## Порядок осмотра при эвакуации

### Начало осмотра

Если при осмотре автомобиля нет отклонений, вы можете проехать.



\*\* При прохождении осмотра выдается справка о прохождении осмотра с его результатами. Поскольку справка о прохождении осмотра может понадобиться в месте эвакуации, необходимо её сохранить.

\*С целью устранения беспокойства иностранцев, пожилых людей, людей с ограниченными возможностями и прочих требующих заботы лиц, в пунктах осмотра подготовлены надписи на иностранных языках, иллюстрации и пр.

# Осуществление осмотра при эвакуации и простого обеззараживания



Ворота, оборудованные системой радиационного контроля

## 1 Осмотр транспортных средств

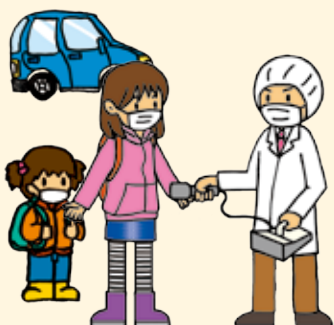
Проверяется, не попали ли радиоактивные вещества на поверхность транспортных средств

\*При проезде через ворота, оборудованные системой радиационного контроля, можно проверить, не попали ли радиоактивные вещества на транспортное средство.



## 2 Осмотр находящихся в машине людей (отдельных представителей)

У отдельных представителей находящихся в машине людей проверяются определенные места (голова и лицо, руки, подошвы обуви). При попадании радиоактивных веществ осматривается вся поверхность тела.



## 3 Осмотр находящихся в машине людей (массовый)

При обнаружении попадания радиоактивных веществ на отдельных представителей, инспектируются определенные места (голова и лицо, руки, подошвы обуви) всех находящихся в машине людей. При попадании радиоактивных веществ осматривается вся поверхность тела.



## 4 Обеззараживание людей и осмотр после обеззараживания

Попавшие на поверхность радиоактивные вещества удаляются при помощи влажных салфеток и пр. или смываются водой.

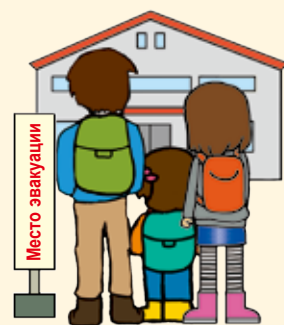
Тент для обеззараживания



## 5 Обеззараживание транспортных средств

При попадании радиоактивных веществ на транспортное средство их смывают водой и вытирают.

\*При смывании водой, чтобы не допустить попадания воды в окружающую среду, процедура проводится в палатке для обеззараживания и вся использованная вода изымается.



## 6 Перемещение в место эвакуации

При подтверждении отсутствия радиоактивных веществ во время осмотра и по итогам простого обеззараживания, следует получить справку о прохождении осмотра и проследовать в место эвакуации.

## Часто задаваемые вопросы и ответы на них

**Вопрос:** Зачем инспектировать транспортные средства?

**Ответ:** Как правило, радиоактивные вещества скорее попадают не на поверхность тел укрывавшихся в помещении людей, а на находившиеся снаружи транспортные средства. По этой причине вместо людей инспектируются транспортные средства.

**Вопрос:** Достаточно ли осматривать только отдельных представителей?

**Ответ:** В том случае, если укрывавшиеся дома члены семьи вместе эвакуируются на семейном автомобиле и пр., среди лиц, предпринимавших примерно одинаковые действия, в первую очередь выборочно проверяются отдельные представители. (В том случае, если радиоактивные вещества обнаружены на отдельных представителях, осматриваются все).

## Что такое обеззараживание?

Оно заключается в удалении попавших на поверхность тела (одежду, кожу и пр.) радиоактивных веществ. Их можно убрать влажными салфетками и пр. В случае затруднений при принятии мер в пунктах осмотра при высокой степени загрязнения осуществляется транспортировка в медицинские учреждения и обеззараживание там.





## Маршруты эвакуации и места осмотра при эвакуации



- В расположенных вдоль маршрутов эвакуации пунктах осмотра проводится инспекция.
- В зависимости от пробок на дорогах, состояния повреждения дорог во время комплексной чрезвычайной ситуации и т. д. могут использоваться другие маршруты.
- В пунктах осмотра при эвакуации оборудованы пункты поддержки при эвакуации, осуществляется информирование (о регулировке дорожного движения, местах эвакуации, заправочных станциях), предоставление материалов и пр..

## Пункты инспекции при эвакуации

Классификация	Пункт осмотра		Примечания
	Наименование	Адрес	
Совмещенные с пунктами поддержки при эвакуации (вдоль основных маршрутов)	① Спортивный комплекс общественного парка Тохаку	〒689-2356 Котоуратё, Такоэ 560 TEL:0858-52-2047	Эвакуирующиеся (маршрут эвакуации ①)
	② Тренировочный центр работников сельского хозяйства Накаяма	〒689-3112 Дайсэнтё, Симоги 1022-5 TEL:0858-58-3967	
	③ Тренировочный центр работников сельского хозяйства Нава	〒689-3212 Дайсэнтё, Нава 1247-1 TEL:0859-54-2035	
	④ Спортивный зал Кофутё	〒689-4413 Кофутё, Сугасаки 62 TEL:0859-75-3229	Эвакуирующиеся (маршруты эвакуации ② и ③)
	⑤ Океанический В&G центр Хокитё	〒689-4102 Хокитё, Охара 1006-3 TEL:0859-68-3775	
	⑥ Оздоровительное учреждение работников сельского, лесного и рыбного хозяйств г. Кураёси, Сэкиганэ	〒682-0411 г. Кураёси, Сэкиганэ, Сэкиганэсюку 1560-18 TEL:0858-45-2597	
	⑦ Бывш. начальная школа Наги	〒689-1451 Тидзутё, Осэ 205 TEL:0858-78-0611	
	⑧ Парковочная площадь Дайсэн	〒689-4105 Хокитё, Куго TEL:0859-68-4995	Совместное с префектурой Симанэ управление осмотрами при эвакуации
Совмещенные с местами эвакуации (восточная и центральная части)	① Префектуральный спортивный комплекс общественного спортивного парка "Спортивный парк Ямата" в Фусэ	〒680-0944 Префектура Тоттори, Фусэ 146-1 TEL:0857-28-7221	Те эвакуирующиеся, кто не смог пройти осмотр
	② Терминал международных линий аэропорта Конан в песчаных дюнах г.Тоттори	〒680-0947 г. Тоттори, Кояматё Ниси 4-110-5 TEL:0857-28-1402	
	③ Спортивно-культурный комплекс физического воспитания Кураёси	〒682-0023 г. Кураёси, Яманэ 529-2 TEL:0858-26-4441	
Совмещенные с общественными центрами здравоохранения	Муниципальный общественный центр здравоохранения Тоттори	〒680-0845 г. Тоттори, Томиясу 2-104-2 (Сайдзанкайкайкан 2 эт.) TEL:0857-22-5163	Желающие пройти осмотр
	Общественный центр здравоохранения Кураёси	〒682-0802 г. Кураёси, Хигасивакитё 2 TEL:0858-23-3325	
	Общественный центр здравоохранения Ёнаго	〒683-0802 г. Ёнаго, Хигасифукубара 1-1-45 TEL:0859-31-9315	

Данные: Отдел планирования здоровья префектуры Тоттори

# Как организована система медицинской помощи при радиационных чрезвычайных ситуациях?

Предоставление медицинской помощи осуществляется и при радиационных авариях.

16 медицинских учреждений префектуры назначаются медицинскими учреждениями при радиационных авариях. Также, в сотрудничестве с центрами медицинского обслуживания при сильном облучении, центрами медицинской помощи и всесторонней поддержки при радиационной аварии обеспечивается система надлежащего медицинского осмотра и т.д. для раненых и получивших облучение пациентов, а также лиц с подозрением на облучение.

## Медицинские учреждения и пр. при радиационной аварии



### Базовые больницы при радиационной аварии (2)

- При радиационной аварии вне зависимости от факта загрязнения осуществляется прием раненых и больных и пр., и при облучении проводится надлежащий медицинский осмотр и пр. Больница при медицинском факультете университета Тоттори, Центральная префектуральная больница Тоттори

### Дополнительные медицинские учреждения при радиационной аварии (14)

- Осуществляется первичный и экстренный медицинский осмотр получивших облучение раненых, измерения загрязнения пострадавших радиоактивными веществами.

В западной части: Больница общего типа Сайсэйкай г. Сакаиминато, Больница Хакуай, Больница Санъин Росай, Медицинский центр Ёнаго, Больница Сайхаку, Больница Хино, Больница Нитинан

В центральной части: Больница Косэй префектуры Тоттори, Больница Нодзима, Больница Симидзу

В восточной части: Больница Красного Креста префектуры Тоттори, Муниципальная больница г.Тоттори, Больница Ивами, Больница Тидзу

### Центры медицинского обслуживания при сильном облучении, центры медицинской помощи и всесторонней поддержки при радиационной аварии

- Осуществляется высокопрофессиональное специализированное лечение пациентов, помощь которым не может быть оказана в базовых больницах при радиационной аварии.
- Осуществляется поддержка базовых больниц при радиационной аварии, согласование отправки команд медицинской помощи при радиационной аварии и пр. Университет Хиросима

## Карта расположения медицинских учреждений



# Где измеряется радиация?

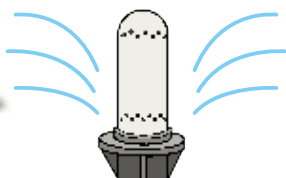
Измерения радиации в окружающей среде проводятся и в нормальный период, однако при чрезвычайной ситуации для принятия решения в отношении защитных мер по эвакуации и пр. и ограничения приема пищи и питья измерениям уделяется особое внимание.

Данные измерений публикуются на главной странице, в мобильных приложениях по готовности к радиационной аварии и пр.

## Система измерения (мониторинга) радиации в окружающей среде

### Постоянные измерения станций по мониторингу

В обычный период наблюдения за радиацией в воздухе также осуществляются в режиме 24 часа



Мониторинг - это регулярные, на постоянной основе наблюдения и измерения, а установленное в окрестностях АЭС и пр. оборудование для осуществления мониторинга называется станциями по мониторингу.

### Карта расположения станций по мониторингу в префектуре (стационарные пункты мониторинга)



### Мониторинг сельскохозяйственной продукции и морепродуктов

Измеряется радиационный фон риса и овощей (лук батун, дайкон), листовой зелени, морепродуктов и пр.



### Мониторинг почвы

Измеряют почву обычной среды в парках и пр.



### Мониторинг водопроводной воды

Измеряют водопроводную воду (неочищенную и из крана).



### Мониторинг осадков, взвешенной в атмосфере пыли

Измеряется дождевая вода и содержащаяся в воздухе грязь и пыль.



### Переносные станции по мониторингу



Детальное содержание измерений см. на главной интернет-странице

● Система мониторинга радиации в окружающей среде префектуры Тоттори  
<http://monitoring.pref.tottori.lg.jp/>

● Комиссия по атомной энергии Японии  
 (Система передачи и обнародования информации мониторинга радиации)

<https://www.irms.nsr.go.jp/nra-ramis-web/>

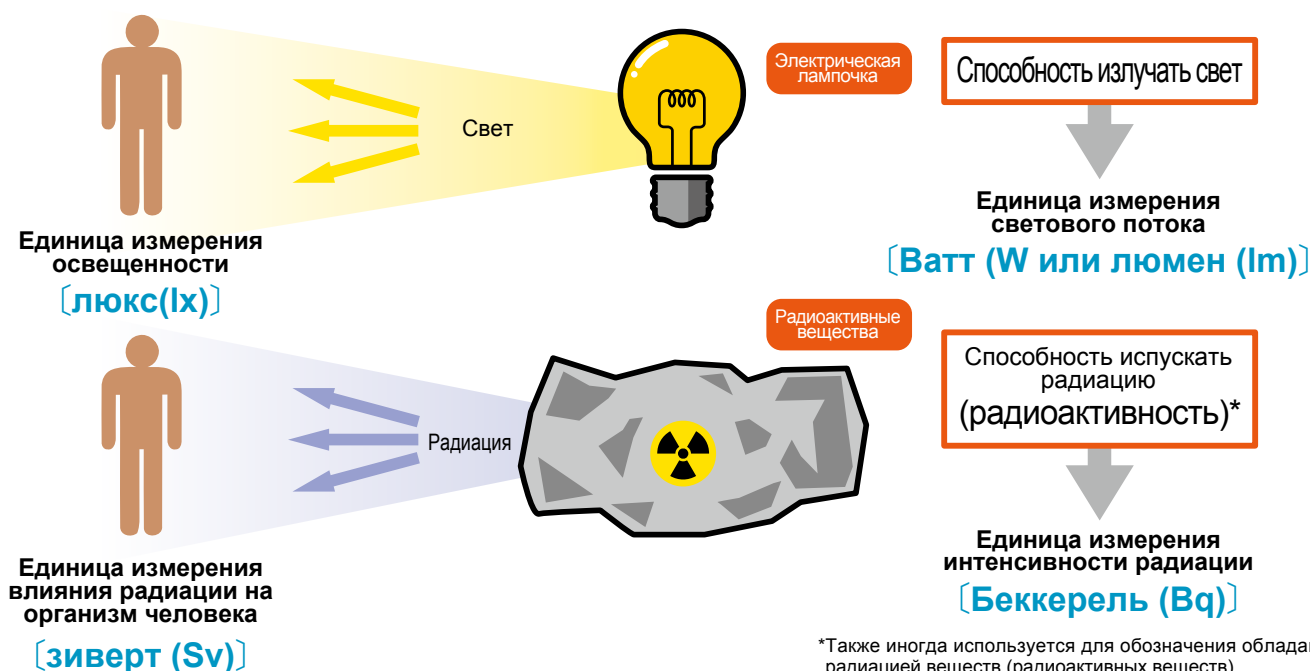


# Базовая информация о радиации

Для защиты от радиации существуют следующие способы: удаление радиоактивных веществ (**эвакуация**), создание препятствий действию радиации (**защита**), сокращение времени облучения (**время**).

## Радиоактивность, радиация, радиоактивные вещества

Если представить радиоактивные вещества в виде электрической лампочки, силу радиоактивности (беккерель) можно проиллюстрировать на примере силы света лампочки (ватт). Влияние на организм при получении радиации от радиоактивных веществ (зиверты) эквивалентно освещенности (люксы).



\*Также иногда используется для обозначения обладающих радиацией веществ (радиоактивных веществ).

## Единицы измерения радиоактивности и радиации

### ▼ Беккерель (Bq): единица измерения силы радиации

Некоторые из атомов имеют несбалансированные ядра и могут легко разрушаться (неустойчивы). Это радиоактивные вещества. 1 беккерель выражает разрушение 1 ядра атома в 1 секунду (при этом испускается радиация).

### ▼ Зиверт (Sv): единица измерения влияния радиации на организм

Выражает степень влияния на организм человека от получения радиации. Одинаковые величины при расчете в этих единицах измерения свидетельствуют об одинаковой степени влияния на человеческий организм, будь то естественная или искусственная радиация, внешнее или внутреннее облучение.

### ▼ Грей (Gy): единица измерения, выражающая поглощенное телом и веществом количество энергии

Выражает количество энергии, поглощенное телом и веществом при попадании под радиоактивное излучение.

При чрезвычайных ситуациях используют  $1\text{mGy}=1\text{mSv}$

### ▼ Соотношение вспомогательных единиц измерения (милли, микро, нано)

Степень 10	Обозначение	Чтение	Число	Русский язык
$10^0$			1	
$10^{-3}$	m	Милли	0.001	Одна тысячная
$10^{-6}$	$\mu$	Микро	0.000001	Одна миллионная
$10^{-9}$	n	Нано	0.000000001	Одна миллиардная

mSv/h  
(миллизиверт)

$1\text{mSv/h}=1,000\ \mu\text{Sv/h}$

в 1 000 раз

$\mu\text{Sv/h}$   
(микрозиверт)

$1\ \mu\text{Sv/h}=1,000\text{nSv/h}$

в 1 000 раз

nSv/h  
(нанозиверт)

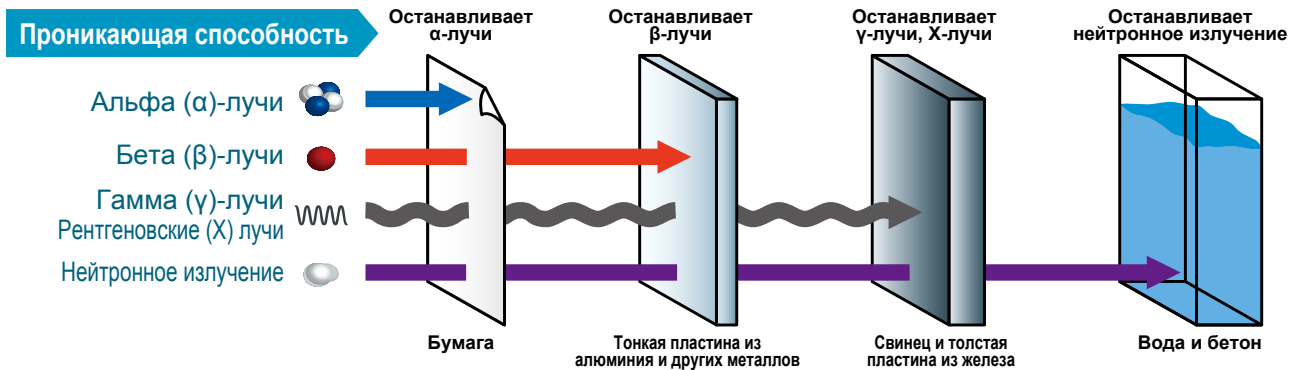
$1\text{nSv/h}$

# Виды радиации и проникающая способность

Существует несколько видов радиации: альфа-лучи ( $\alpha$ ), бета-лучи ( $\beta$ ), гамма-лучи ( $\gamma$ ) и пр. Радиация способна проходить сквозь материю (проникающая способность), которая различается в зависимости от вида радиации.

От радиации можно защититься с помощью разных веществ.

## Виды радиации и проникающая способность



\*Альфа-лучи: ядра гелия Бета-лучи: заряженные частицы Гамма-лучи и рентгеновские лучи: электромагнитные волны Нейтронное излучение: частицы без электрического заряда (нейтроны)

# Радиация в повседневной жизни

В повседневной жизни мы естественным образом подвергаемся радиации из окружающего мира. Радиация исходит от земли и из космоса. В воздухе и продуктах питания тоже содержится радиация, что называется "естественная радиация".

Также при медицинском осмотре во время болезней и при лечении и пр. медицинских процедурах (рентгеновская диагностика и пр.) мы подвергаемся радиации, что называется "искусственной радиацией".

Виды и свойства естественной и искусственной радиации одинаковы.

## Годовая доза естественной радиации (на 1 человека)



Источник: данные Научно-исследовательского института радиологических наук

## Радиационное облучение в окружающей среде



Источник: данные Научно-исследовательского института радиологических наук



# Список мест эвакуации

**Выбор эвакуационного убежища при катастрофах смешанного типа**  
 В случае ядерной катастрофы эвакуация (временное перемещение) производится в экстренном порядке, поэтому убежище, как правило, назначается заранее. При катастрофах смешанного типа, таких как землетрясения, когда эвакуация в назначенное убежище невозможна, Администрация префектуры устанавливает связь между населённым пунктом, из которого осуществляется эвакуация, и населённым пунктом, где расположено назначенное убежище, а затем, определив новое место назначения для эвакуации, в экстренном порядке осуществляет оповещение.

## г. Сакаиминато

\*\*Маршруты эвакуации" см. на стр. 13

\*В зависимости от результатов измерения радиоактивных веществ и состояния мест эвакуации порядка маршрутов и мест эвакуации, подлежащие эвакуации территории могут меняться.  
 \*Из мест промежуточного сбора **красным шрифтом (подчеркивание)** отмечены "сооружения для укрытия из бетона". При невозможности укрыться дома можно эвакуироваться в них.

Наименование р-на 1 (по ареолу начальных школ)	Наименование р-на	Территория, подлежащая эвакуации	Промежуточное место сбора	Маршруты эвакуации	Пункты инспекции при эвакуации	Место назначения при эвакуации		Наименование района и города и квартала
						Наименование строения	Номер телефона	
р-н Тоноэ	Эбису Накамати	Тоттори ①	<b>Начальная школа Тоноэ</b>	①	Тренировочный центр работников сельского хозяйства Накаяма	Начальная школа Ниссин	0857-23-3371	Г. Тоттори
	Тонозтё Тюо					Дом общественных собраний р-на Ниссин	0857-23-3960	
						Центр культуры г. Тоттори	0857-27-5181	
						Начальная школа Сюрицу	0857-23-3361	
	Тонозтё Нисинада Западный промышленный комплекс (Ниси когё данчи)					Плаза обмена по правам человека (Центральное социально-бытовое учреждение по правам человека)	0857-24-8241	
						Начальная школа Мэйтоку	0857-23-5661	
						Дом общественных собраний р-на Мэйтоку	0857-23-0988	
						Дом общественных собраний р-на Фусо	0857-27-4585	
						Начальная школа Фусо	0857-22-4239	
						Спортивный зал Фусо	0857-27-4585	
						Спортивный зал Дзёхоку	0857-20-3373	
	Район Тоноэ Минами					Начальная школа Дзёхоку	0857-23-0381	
						Спортивный зал Наканого	0857-21-5393	
	Тонозтё, Сирао					Средняя школа Минами	0857-22-3617	
Начальная школа Михо		0857-22-4939						
Дом общественных собраний р-на Наканого		0857-21-5393						
Начальная школа Инабаяма		0857-22-8511						
Тонозтё Хигаси	Дом общественных собраний р-на Инабаяма и спортивный зал Инабаяма	0857-24-2542						
	Дом общественных собраний р-на Михо	0857-26-3981						
Сибатё	Средняя школа Хигаси	0857-22-3017						
	Спортивный зал Ивакура	0857-22-5621						
Симидзутё	Индустриальный спортивный зал Тоттори	0857-24-2815						
	Дом общественных собраний Дзёхоку	0857-26-3997						
	Дом общественных собраний Ивакура	0857-22-5621						
	Начальная школа Ивакура	0857-27-8101						
	Начальная школа Михоминами	0857-53-4454						
	Дом общественных собраний р-на Михоминами	0857-53-4798						
р-н Ватари	Ватаритё, Ватари зона 1	Тоттори ①	<b>Третья средняя школа</b>	③	Хокитё, Морской центр В&G	Зал боевых искусств г. Тоттори	0857-26-8038	Г. Тоттори
	Ватаритё, Ватари зона 2					Начальная школа Кюсё	0857-23-3401	
	Ватаритё, Ватари зона 3					Образовательный центр г. Тоттори	0857-36-6060	
						Дом общественных собраний Хисамацу	0857-23-4148	
						Дом общественных собраний р-на Дзюмпу	0857-26-2568	
	Ватаритё, Ватари зона 4					Дом общественных собраний р-на Сюрицу	0857-26-5914	
						Образовательный центр г. Тоттори	0857-36-6060	
	Ватаритё, Ватари зона 5					Дом культуры Тorigин (Префектуральный дом культуры)	0857-21-8700	
	Ватаритё, Ватари зона 6							
	Ватаритё, Ватари зона 7					Хокитё, Морской центр В&G	0857-22-8495	
	Ватаритё, Ватари зона 16							
	Ватаритё, Ватари зона 8					Городской спортивный комплекс Кофу	0857-23-3341	
	Ватаритё, Ватари зона 11							
	Ватаритё, Ватари зона 14					Хокитё, Морской центр В&G	0857-22-4539	
	Ватаритё, Ватари зона 15							
	Ватаритё, Ватари зона 18					Городской спортивный комплекс Кофу	0857-27-8562	
	Ватаритё, Ватари зона 19							
	Мориокатё (Хигасимориока)					Городской спортивный комплекс Кофу	0857-22-7271	
	Мориокатё (Нисимориока)					Хокитё, Морской центр В&G	0857-22-3417	
Накауми Кантакути	-	-						



Наименование р-на 1 (по ареолу начальных школ)	Наименование р-на	Территория, подлежащая эвакуации	Промежуточное место сбора	Масштабы эвакуации	Пункты инспекции при эвакуации	Место назначения при эвакуации		
						Наименование строения	Номер телефона	Наименование района и квартала
р-н Амарико	Наканотё, Накано зона 4	Т О Т Т О Р И И ②	Старшая школа Сакаи	③	Городской спортивный комплекс Кофу	Начальная школа Цунои	0857-51-8136	Т О Т Т О Р И И (К о к у ф у т ё)
	Наканотё, Накано зона 5		Городской спортивный зал			Спортивный зал Цунои	0857-51-8253	
	Наканотё, Накано зона 6					Средняя школа Наканого	0857-24-2531	
	ФукусадатёФукусадатё		②			Старшая школа Сакаиминато Сого Гидзюцу	③	
		Начальная школа Вакабадай		0857-52-7200				
		Дом общественных собраний р-на Ёнэсато		0857-51-8128				
		Дом общественных собраний р-на Цунои		0857-51-8253				
	Такэноутитё, Такэноути зона 1	Т О Т Т О Р И И ③	Старшая школа Сакаиминато Сого Гидзюцу	①	Тренировочный центр работников сельского хозяйства Нава	Дом общественных собраний р-на Вакабадай	0857-52-2616	
						Спортивный зал Вакабадай	0857-52-2616	
						Спортивный зал Окая	0857-58-0809	
						Спортивный зал Сэйки	0857-58-0806	
						Начальная школа Кокуфухигаси	0857-22-4872	
						Начальная школа Наканого	0857-26-3536	
						Общественный центр Кокуфутё	0857-29-4005	
Спортивный зал средней школы Фунабэ Мирай Гакуэн						0857-75-2004		
Такэноутитё, Такэноути зона 2	③	Средняя школа Дайни	①	Тренировочный центр работников сельского хозяйства Нава	Начальная школа Мияносита	0857-22-6827		
					Спортивный зал начальной школы Фунабэ Мирай Гакуэн	0857-75-2004		
					Начальная школа Кавахара Дайити	0858-85-0550		
					Дом общественных собраний р-на Таничи (бывший Общественный центр здравоохранения р-на Кокуфу)	0857-24-1636		
Такэноутитё, Такэноути зона 3	③	Дом общественных собраний Амарико	①	Тренировочный центр работников сельского хозяйства Нава	Общественный центр Фукубэтё (Дом культуры р-на Фукубэ)	0857-75-2030		
					Начальная школа Наканого	0857-26-3536		
Такэноутитё, Такэноути зона 4	③	Социальный центр для престарелых	③	Хокитё, Морской центр В&G	Средняя школа Кокуфу	0857-27-5261		
					Дом общественных собраний р-на Аоба (дом-музей перераспределения земель Кокуфутё)	0857-24-0417		
Михотё, Такэноути-данти	③	Бывшая начальная школа Сэйдо	③	Хокитё, Морской центр В&G	Общественный центр Кавахаратё	0858-76-3123		
					Дом общественных собраний р-на Кавахара	0858-85-2959		
Такамацутё	③	Бывшая начальная школа Сэйдо	③	Хокитё, Морской центр В&G	Дом общественных собраний р-на Кунифуса	0858-85-0448		
					Комплексный спортивный зал Кавахаратё	0858-85-0666		
					Дом общественных собраний р-на Яками	0858-85-2951		
					Средняя школа Кавахаратё	0858-85-0604		
р-н Сэйдо	①	Дом общественных собраний Сэйдо	①	Спортивный комплекс общественного парка Тохаку	Спортивный зал начальной школы Ивамикита	0857-72-0266		
					Бывшая начальная школа Сэйдо	Спортивный зал средней школы Ивами	0857-72-0121	
						Дом общественных собраний Тюо	0857-72-0510	
					Сэйдо (Югао)	①	Старшая школа Ивами (спортзал)	0857-72-0474
р-н Накахама	Сангэньятё	Т О Т Т О Р И И ③	Зал Сангэньятё	①	Тренировочный центр работников сельского хозяйства Накаяма	Спортивный зал начальной школы Иваминиси	0857-72-8200	
						Общественный центр Адзиро	0857-72-3564	
						Центр обменов Оива	0857-72-0096	
						Зал Иссунбоси-но-кан	0857-76-0636	
	Юхигаока 1 тёмэ	③	Место сбора Юхигаока 1 тёмэ	③	Городской спортивный комплекс Кофу	Спортивный зал Ивамитёмин	0857-72-0510	
						Общественный центр Хигаси	0857-72-8063	
	Мупикакитё	③	Начальная школа Накахама	③	Городской спортивный комплекс Кофу	Общественный центр Тадзири	0857-72-0127	
						Дом общественных собраний Тюо	0857-72-0510	
	Нииятё	③	Начальная школа Накахама	③	Городской спортивный комплекс Кофу	Начальная школа Иваминимиами	0857-37-5222	
						Центр культуры Ивамитё	0857-72-1931	
Косинодзутё	③	Место сбора Юхигаока 1 тёмэ	③	Городской спортивный комплекс Кофу	Спортивный зал начальной школы Когэниси	0858-73-0031		
					Общественный центр здравоохранения Когэ	0858-72-3566		
Сайнокитё Сайнокамитё	③	Дом общественных собраний Накахама	③	Хокитё, Морской центр В&G	Спортивный зал средней школы Ядзу	0858-72-0020		
					Центр гендерного равенства (Центр здравоохранения Хатто)	0858-84-2361		
Кодзинтё	③	Спортивный зал Кодзин	③	Хокитё, Морской центр В&G	Бывш. начальная школа Танпи	—		
					Начальная школа Хатто (бывш. средняя школа Хатто)	0858-84-2027		
					Центр физкультуры Хатто	0858-84-1176		
					Старшая школа Ядзу	0858-72-0022		
Кодзинтё	③	Спортивный зал Кодзин	③	Хокитё, Морской центр В&G	Общественный центр здравоохранения Фунаока	0858-73-0672		
					Начальная школа Фунаока	0858-72-0151		
					Тренировочный центр Фунаока	0858-73-0621		

Источник: данные г.Сакаиминато



Наименование р-на 1 (по ареолу начальных школ)	Наименование р-на	Территория, подлежащая эвакуации	Промежуточное место сбора	Маршруты эвакуации	Пункты инспекции при эвакуации	Место назначения при эвакуации			
						Наименование строения	Номер телефона	Наименование района и города и квартала	
Дом культуры р-на Осинодзу (Осинодзутё)	Мисаки и Камигути	Тоттори ③	<b>Дом общественных собраний Осинодзу</b>	①	Тренировочный центр работников сельского хозяйства Накаяма	Начальная школа Хоги	0857-82-0803	г.Тоттори (Сиванотё)	
	Татэхара		Начальная школа Мидзухо			0857-82-0361			
	Сэйва, Михогаока, Асахигаока зона 1 и Асахигаока зона 2		Начальная школа Осака			0857-84-2026			
	Ямагути, Надагути и Надахама		Общественный центр Кэтакатё (Дом культуры р-на Хамамура)			0857-82-1411			
			Тренировочный центр работников сельского хозяйства Кэтакатё			0857-82-3434			
Начальная школа Хамамура	0857-82-0720	г.Тоттори (Сиванотё)							
Сикано Рюсягава Гакуся	0857-84-1100								
Тренировочный центр работников сельского хозяйства Сиванотё	0857-84-2131								
Дом общественных собраний р-на Сакицу (Ёсидзу, Осаки, Осинодзутё, Хиконатё, часть Томимасутё)	Сакицу зоны 1 и 2	Тоттори ④	<b>Дом общественных собраний Сакицу</b>	①	Тренировочный центр работников сельского хозяйства Нава	Старшая школа Аоя	0857-85-0511	г.Тоттори (Аоятё)	
	Сакицу зоны 3, 4 и 5		Начальная школа Сакицу			Центр физического воспитания г.Кураёси	0858-22-5674		
	Сакицу зона 6					Зал боевых искусств под управлением администрации г.Кураёси	0858-22-5674		
	Сакицу зона 7					Средняя школа Кураёси Ниси	0858-28-2841		
	Сакицу зона 8						Дом общественных собраний Огамо		0858-28-0964
	Бывшая Сакицу зона 9					Средняя школа Михо	Старшая школа Кураёси Ниси		0858-28-1811
	Сакицу зона 10						Начальная школа Камиогамо		0858-28-0954
	Дом общественных собраний Мэйрин					0858-22-0642			
Дом общественных собраний Камиогамо	0858-28-0953								
р-н Дома общественных собраний Вада (Вадатё)	Вада зоны 1, 2, 3, 4, 5, 6, 7, 8	Тоттори ③	<b>Дом общественных собраний Вада</b>	①	Спортивный комплекс общественного парка Тохаку	Кураёси Мирай Тюсин	0858-23-5390	г.Кураёси	
	Вада зона 9		Кураёси Корю Плаза			0858-47-1181			
			Вада зона 11			Центр культурной деятельности г. Кураёси	0858-23-6095		
	Средняя школа Кураёси Хигаси		0858-22-6295						
			Начальная школа Уванада			0858-22-4772			
р-н Дома общественных собраний Томимасу (Томимасутё)	Каваками	Тоттори ④	<b>Дом культуры Томимасу</b>	①	Тренировочный центр работников сельского хозяйства Нава	Hawaii Aloha Hall	0858-35-5678	Юрихаметё	
	Минамигути		Социальный центр здравоохранения Цувабукисо			0858-34-6002			
	Камибу		Общественный спортивный зал Хаваи Ниси			0858-35-5362			
	Нисисиндэн		Средняя школа Юрихама			0858-47-5500			
	Каминака		Спортивный зал Хокумэй			0858-35-5362			
	Накамура		Начальная школа Хаваи			0858-47-5801			
	Симонака		Тренировочный центр Хаваи			0858-35-5368			
	Нисинака и Китагути		Начальная школа Томари			0858-34-2692			
	Камисиндэн		Спортивный зал Томари			0858-35-5368			
	Симосиндэн		Начальная школа Того			0858-48-6700			
	Спортивный зал Того		0858-35-5362						
	Парк Тогокохаваи Ринкай		0858-32-2231						
Дом культуры Юрихаметё	0858-32-0963								
Административный зал Юрихаметё	0858-35-3111								
р-н Дома общественных собраний Хикона (Хиконатё)	Хикона зона 1	<b>Дом общественных собраний Хикона</b>	Начальная школа Хикона	①	Городской спортивный комплекс Кофу	Комплексный спортивный центр Мисасатё	0858-43-2266	Мисасатё	
	Хикона зона 2					Спортивный зал начальной школы Мисаса	0858-43-0001		
	Хикона зона 3					Хокитё, Морской центр В&G	Старшая школа Кураёси Ногё	0858-28-1341	г.Кураёси
	Хикона зона 4					Дом общественных собраний Такасино	0858-28-0950		
	Хикона зона 5					Городской спортивный комплекс Кофу	Комплексный зал культуры Мисасатё	0858-43-3512	Мисасатё
	Хикона зона 6 и 7					Спортивный зал начальной школы Мисаса	0858-43-0001		
Начальная школа Такасино	0858-28-0961								
Хокитё, Морской центр В&G	Старшая школа Кураёси Сого Сангё	0858-26-2851	г.Кураёси						
Дом общественных собраний Агэи	0858-26-1736								

Наименование р-на 1 (по ареолу начальных школ)	Наименование р-на	Территория, подлежащая эвакуации	Промежуточное место сбора	Масштабы эвакуации	Пункты инспекции при эвакуации	Место назначения при эвакуации					
						Наименование строения	Номер телефона	Наименование города и квартала			
р-н Дома общественных собраний Хикона (Хиконатэ)	Хикона зона 8 Хикона зона 9	Тоттори ④	Дом общественных собраний Хикона Начальная школа Хикона	②	Хокитэ, Морской центр B&G	Средняя школа Кумэ г.Кураёси	0858-28-1241	г. Кураёси			
	Хикона зона 9-1 Хикона зона 10 Хикона зона 11 Хикона зона 12					Начальная школа Надатэ	0858-22-5404				
	Хикона зона 13 и 14					Средняя школа Кахоку г.Кураёси	0858-26-1341				
						Начальная школа Кахоку	0858-26-1630				
						Начальная школа Китадани	0858-28-0962				
						Городской спортивный комплекс Кофу	Спортивный зал средней школы Мисаса		0858-43-1397	Мисаса	
Спортивный зал Такэдате́мин	0858-44-2535										
Тренировочный центр работников сельского, лесного и рыбного хозяйств	0858-85-2359										
р-н Дома культуры Ёми (Ёмитэ)	Ёми зона 1	Тоттори ④	Дом общественных собраний Йоми Начальная школа Юмигахана	①	Тренировочный центр работников сельского хозяйства Накаяма	Спортивный зал начальной школы Ходзэ	0858-36-2063	Хокуэйтэ			
	Ёми зона 2					Спортивный зал средней школы Ходзэ	0858-36-4800				
	Ёми зона 3					Центр Сёгай Гакусю Котоуратэ	0858-52-1111	Котоуратэ			
						Начальная школа Ябасэ	0858-52-2950				
						Спортивный зал начальной школы Ураясу	0858-52-2404				
						Спортивный зал начальной школы Акасаки	0858-55-0506				
	Ёми зона 4					Спортивный зал начальной школы Сэндзэ	0858-55-0601				
						Спортивный зал бывш. начальной школы Ясуда	—				
	Ёми зона 5					Спортивный зал бывш. начальной школы Исаи	—				
						Спортивный зал средней школы Акасаки	0858-55-0002				
Ёми зона 6	Центр культуры Тохакү	0858-52-2773									
р-н Дома общественных собраний Кавасаки (Кавасаки)	Хамахаси	Тоттори ④	Дом общественных собраний Кавасаки Начальная школа Кавасаки	①	Спортивный комплекс общественного парка Тохакү/Спортивный комплекс общественного парка Тохакү	Фурэаи Кайкан Ходзэ	—		Хокүэйтэ		
	Отатэ					Старшая школа Тоттори Тюо Икуэй	0858-37-3211				
	Ёнкэнъя					Спортивный зал средней школы Дайэй	0858-37-2024				
	Обаяма					Бывший мкр-н Кавасаки Хигаси	②	Городской спортивный комплекс Кофу	Средняя школа Камогава г.Кураёси	0858-45-2555	г. Кураёси
	Сибатани						①	Спортивный комплекс общественного парка Тохакү	Спортивный зал начальной школы Дайэй	0858-37-2041	Хокуэйтэ
	Кавасаки Минами					мкр-н Кавасаки Ниси	②	Городской спортивный комплекс Кофу	Бывшая начальная школа Ямамори	0858-22-8165	г. Кураёси
									Начальная школа Сэкиганэ	0858-45-2556	
	Кавасакисиндэн Кавасаки Green highs					Кавасаки Минами	①	Спортивный комплекс общественного парка Тохакү	Спортивный зал Дайэй	—	Хокуэйтэ
									Фурэаи Кайкан Дайэй	—	
Кавасакисиндэн		②	Городской спортивный комплекс Кофу	Начальная школа Камиходзэ	0858-26-6355				г. Кураёси		
	Начальная школа Сайго			0858-26-3020							
р-н Дома общественных собраний Сумиёси (вся территория Абэ, Хатагасаки, часть Камигото)	Хатагасаки зона 3 (юг)	Тоттори ④	Дом общественных собраний Сумиёси Начальная школа Сумиёси Средняя школа Готогаока	①	Тренировочный центр работников сельского хозяйства Нава	Дом общественных собраний Наруми	0858-55-2316	Котоуратэ			
						Дом общественных собраний Ясуда	0858-55-1848				
						Дом общественных собраний Исаи	0858-55-7550				
						Центр культуры Акасаки	0858-55-0741				
						Здание бывшей начальной школы Кобусэ	—				
						Здание начальной школы Акасаки	0858-55-0506				
						Здание средней школы Акасаки	0858-55-0002				
						Филиал мэрии Котоуратэ	0858-55-0111				
	Хакухокан			—							
	Здание бывшей начальной школы Ясуда			—							
	Хатагасаки зона 3 (север)			②	Городской спортивный комплекс Кофу	Начальная школа Мэйрин	0858-22-6175	г. Кураёси			
						Начальная школа Огамо	0858-28-0965				
						Начальная школа Ясиро	0858-28-0951				
Сельскохозяйственный центр улучшения окружающей среды		0858-28-2090									

Наименование р-на 1 (по ареолу начальных школ)	Наименование р-на	Территория, подлежащая эвакуации	Промежуточное место сбора	Маршруты эвакуации	Пункты инспекции при эвакуации	Место назначения при эвакуации		
						Наименование строения	Номер телефона	Наименование района и квартала
р-н Дома общественных собраний Сумиёси (вся территория Абэ, Хатагасаки, часть Камигото)	Хатагасаки зона 3 (север)	Т О Т Т О Р И ④	Дом культуры Сумиёси Начальная школа Сумиёси Средняя школа Готогаока	②	Городской спортивный комплекс Кофу	Спортивный зал школы для детей с ограниченными возможностями Кураёси	0858-28-3500	Г К У Р А Ё С И
	Центр культуры Хабатаки Дзинкэн					0858-22-0232		
	Социальный центр Кураёси			0858-22-5248				
	Станция Матикадо			0858-22-8129				
	Камигото зона 2			①	Спортивный комплекс общественного парка Тохаку	Центр Кассэйка Хаманасу	0858-35-5384	Ю Р И Х А М А Т Ё
						Гостевой корпус дома общественных собраний Тюо	0858-34-3011	
						Дом молодежи	0858-35-5368	
						Центр Гёсон	0858-34-3111	
						Зал собраний Хагоромо	0858-35-5384	
						Общественное учреждение Сакура	0858-35-5362	
	Камигото зона 4			②	Городской спортивный комплекс Кофу	Дом общественных собраний Ясиро	0858-28-2155	Г К У Р А Ё С И
						Дом общественных собраний Китадани	0858-28-0969	
	Абэ			①	Спортивный комплекс общественного парка Тохаку	Старшая школа Кураёси Хигаси	0858-22-5205	Г К У Р А Ё С И
						Начальная школа Сэйтоку	0858-22-6173	
						Дом общественных собраний Уванада	0858-22-0640	
						Дом общественных собраний Сэйтоку	0858-22-1301	
Дом общественных собраний Надатэ		0858-22-5401						
Наканоуми зоны 1 и 2	①	Префектуральный спортивно-культурный комплекс физического воспитания Кураёси	Детский центр Агэи	0858-26-4441	Г К У Р А Ё С И			
			0858-26-9985					
р-н Дома общественных собраний Камо (часть Рёмидзюнаги)	Камо зона 5 (запад)	Дом общественных собраний Камо	①	Тренировочный центр работников сельского хозяйства Накаяма	Начальная школа Сэйго	0858-52-3016	К О К О Р О У Э Р У Д Э	
	Камо зона 5 (центр)				Здание бывшей начальной школы Исэй	—		
	Камо Дзютаку		②	Городской спортивный комплекс Кофу	Здание начальной школы Фунаноэ	0858-55-0601	М И С А С А Ё	
					Дом общественных собраний Такасэ (спортзал)	0858-43-1040		
	мкр-н Мицуюнаги зона 3		①	Спортивный комплекс общественного парка Тохаку	Дом общественных собраний деревни Мисаса	0858-43-5201	Г К У Р А Ё С И	
					Дом общественных собраний Камиходзэ	0858-26-1763		
	мкр-н Мицуюнаги зона 4		①	Тренировочный центр работников сельского хозяйства Накаяма	Дом общественных собраний Сайго	0858-26-2046	Х О К У Э Й Э	
					Префектуральный сельскохозяйственный колледж	0858-45-2411		
	Мицуюнаги Кита		①	Спортивный комплекс общественного парка Тохаку	Спортивный зал Ходзэ	—	К О Т О У Р А Т Ё	
					Сельскохозяйственный центр улучшения окружающей среды Ходзэ	—		
					Спортивный зал Тайсэй	—		
					Тренировочный центр работников сельского хозяйства	0858-55-2707		
Хамакаваасаки	①	Тренировочный центр работников сельского хозяйства Накаяма	Мемориальный зал Хираива	—	К О Т О У Р А Т Ё			
			Центр общения Акасаки Фурэаи	—				
			Дом общественных собраний р-на Симого	—				
						Дом общественных собраний р-на Кобусэ	—	

Источник: данные г. Ёнаго



## Список учреждений для защиты от радиации

Учреждения, готовые к предоставлению укрытия для неспособных к немедленной эвакуации без помощника лиц (применение мер для устранения радиоактивных веществ воздуха с улицы и пр.)

Наименование строения	Номер телефона
Фонд социального обеспечения Онсидзайдан Сайсэйкай больница общего типа г. Сакаиминато префектуры Тоттори (г. Сакаиминато, Ёнэгаватэ, 44)	0859-42-3161
Ассоциация социального обеспечения Сираюрикай "Коёно сато" (г. Сакаиминато, Ватаритэ, 2480)	0859-45-5400
Медицинское объединение/ассоциация социального обеспечения Синсэйкай "Юмигахана Хосупитаун" (г. Ёнаго, Осаки 1511-1)	0859-48-2331
Медицинское объединение/ассоциация социального обеспечения Синсэйкай "Учреждение по уходу за престарелыми Ютопия" (г. Ёнаго, Кавасаки 581-3)	0859-24-5666

Необходимо  
подготовиться  
заблаговременно!

# Следует проверить, действительно ли все готово!



## Отметить пункты галочкой по мере готовности!

- |   |  |
|---|--|
| <input type="checkbox"/> Запас еды и питья для семьи минимум на 3 дня  | <input type="checkbox"/> Одежда с длинными рукавами, брюки, головные уборы   |
| <input type="checkbox"/> Радиоприемник, совмещенный с фонариком (запасные батарейки)  | <input type="checkbox"/> Лекарства для оказания первой помощи, постоянно принимаемые лекарства и рецепты                   |
| <input type="checkbox"/> Мобильный телефон и зарядное устройство       | <input type="checkbox"/> Банковские книжки, именные печати и наличные деньги   |
| <input type="checkbox"/> Виниловые дождевики с капюшонами   | <input type="checkbox"/> Страховое свидетельство, водительское удостоверение и сертификаты правообладания                  |
| <input type="checkbox"/> Рабочие перчатки и маски                      | <input type="checkbox"/> Предметы личной гигиены (принадлежности для чистки зубов), санитарно-гигиенические принадлежности |
| <input type="checkbox"/> Полотенца и нижнее белье                      | <input type="checkbox"/> Салфетки и влажные салфетки, термометр, антисептик  |
| <input type="checkbox"/> Прочие вещи первой необходимости (Примеры: детская смесь и подгузники и пр.)   | <input type="checkbox"/> Бензобак семейного автомобиля должен быть всегда полон  |

\*Если закупать постоянно используемые продукты питания и вещи для ежедневного пользования с небольшим запасом, подготовиться будет легче.

## Вписать необходимые пункты помимо перечисленных выше вещей.

- |                          |                          |
|--------------------------|--------------------------|
| <input type="checkbox"/> | <input type="checkbox"/> |
| <input type="checkbox"/> | <input type="checkbox"/> |

## Мое место эвакуации

● Промежуточное место сбора:

● Место назначения эвакуации:

## Контактные данные членов семьи

Фамилия и имя	Дата рождения	Фамилия и имя	Дата рождения
Место работы (учебы и пр.)	Номер телефона	Место работы (учебы и пр.)	Номер телефона
Фамилия и имя	Дата рождения	Фамилия и имя	Дата рождения
Место работы (учебы и пр.)	Номер телефона	Место работы (учебы и пр.)	Номер телефона



Издание/редакция

Секция радиационной безопасности отдела антикризисного управления префектуры Тоттори

〒680-8570 Префектура Тоттори, г. Тоттори, Хигасимати 1-271 Тел. 0857-26-7974 Факс 0857-26-8805

e-mail [genshiryoku-anken@pref.tottori.lg.jp](mailto:genshiryoku-anken@pref.tottori.lg.jp)

Адрес главной страницы: <http://www.genshiryoku.pref.tottori.jp/>



Главная интернет-страница префектуры Тоттори по готовности к радиационным авариям здесь: