

뚝토리현

평소부터
대비하자!!

방사능방재 핸드북



P3

방사능재난이란?



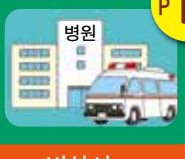
P8

실내대피란?



P10

대피 방법은?



P18

비상시
의료체제는?



P20

방사선에 대한
기초 지식



P22

대피할 장소는?

대피할 때에는 어떻게 해야 할까?

비상시에는
어떻게 해야
할까?

어떻게
대처해야
할까?

어떻게
대비해야 할까?



뚝토리현 원자력방재 앱 무료
다운로드하기



APP Store



Google play

APP Store 또는 Google play에서
무료로 다운로드할 수 있습니다.

방사능재난 시 코로나19 바이러스 방역 대책

실내대피 중에는 피폭을 피하는 것이 먼저입니다. 외부 공기가 들어오지 않도록 원칙적으로 환기를 하지 마십시오.

※단, 방역수칙의 관점에서 방사성물질의 방출에 유의하면서 30분마다 1회 정도의 간격으로 몇 분간 환기해 주시기 바랍니다.

일상 속 방역수칙의 6개 포인트

- 1 반드시 마스크 착용하기, 손 씻기, 환기하기
- 2 실외에서도 사회적 거리두기
- 3 몸 상태가 나쁠 때 무리하게 등교하거나 출근하지 않기
- 4 회식 시 큰 접시나 젓가락을 공용하지 말고 대화할 때 마스크 착용하기
- 5 마스크를 착용했어도 큰 소리로 말하지 않기
- 6 귀성 등 타 지역으로 이동할 때 특히 주의하기



머리말

이 핸드북은 시마네 원자력발전소에 방사능재난이 발생했을 때 주민 여러분께서 취해야 할 행동요령이 기재된 안내서입니다.

방사능재난의 특징과 비상시 필요한 대응, 방사선에 대한 기초 지식, 평소 대비사항 등에 대해 정리돼 있으므로 각 가정과 사업소에서 보관 및 활용해 주십시오.

대피자를 수용하는 기초자치단체 담당자도 재해 시 대응과 절차에 대해 확인해 주십시오.

※이 핸드북은 돗토리현 원자력방재 앱을 통해서도 볼 수 있습니다. (P7)

돗토리현의 방사능방재 대책

지역방재계획(원자력재해대책편) 및 광역주민대피계획

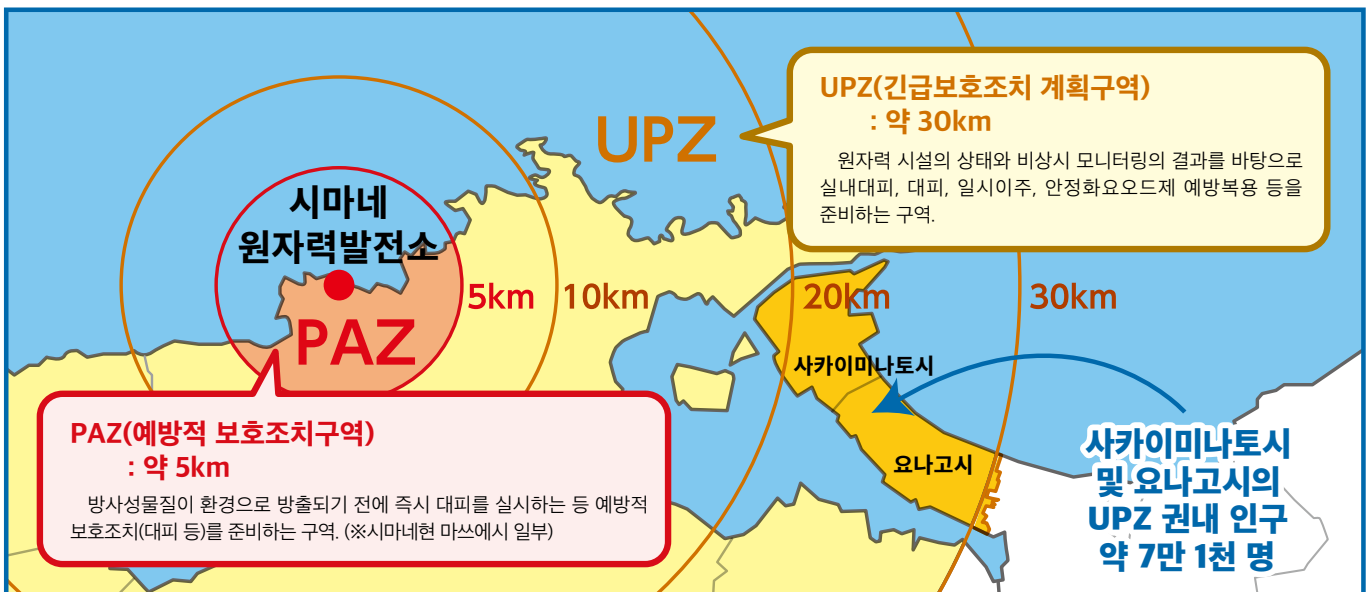
2011년 3월 11일에 발생한 후쿠시마 제1원자력발전소 사고를 교훈 삼아 시마네 원자력발전소에서 반경 약 30km에 있는 사카이미나토시 전역과 요나고시 일부를 UPZ(긴급보호조치 계획구역)로 설정해 선제적인 방사능재난 대책을 실시하고 있습니다. UPZ 외 지역도 필요한 경우에는 UPZ와 동일하게 실내대피 등을 실시합니다.

현과 시는 “지역방재계획(원자력재해대책편)”과 재해 시 주민대피요령을 정리한 “광역주민대피계획”을 작성하고 이를 바탕으로 원자력방재대책과 방사선 측정(모니터링)을 강화하고 있습니다. 또한 방사능방재훈련을 실시해 방재기술의 숙달과 계획의 실효성을 높이고 있습니다.

해설
후쿠시마 현 홈페이지 “후쿠시마 부흥 스테이션”에 대피 상황 등이 공개됩니다.



▼시마네 원자력발전소로부터의 거리



※시마네 원자력발전소 1호기의 UPZ는 5km (PAZ 없음)

현·시의 사전대책 활동

- 주요 전력의 방사능방재 대책 및 안전대책이 적절하게 실시되고 있는지 확인하고 필요시 주요 전력 또는 국가에 시정을 요구합니다.
- 시마네 원자력발전소 주변의 안전을 확보하기 위해 필요시 주요 전력과의 안전협정에 의거해 현지확인 등을 합니다.
- 비상상황 발생 시 신속하게 대응할 수 있도록 평상시에 방사선을 측정하고 각종 방호 기자재를 정비합니다.

방사능재난이란?

방사능재난은 원자력발전소 사고 등으로 인해 방사성물질이 외부로 누출돼 환경과 주민에게 영향을 끼치는 재해를 말합니다.

방사능재난은 지진, 태풍 등의 재해와 달리 방사선이 눈에 보이지 않는 등 오감으로 느낄 수 없습니다. 단, 적절하게 대응하면 피폭 및 오염을 최소화할 수 있습니다.

방사능재난의 특징과 피폭 등의 영향에 대해 미리 파악하여 침착하게 행동하는 것이 중요합니다!

방사능재난의 특징

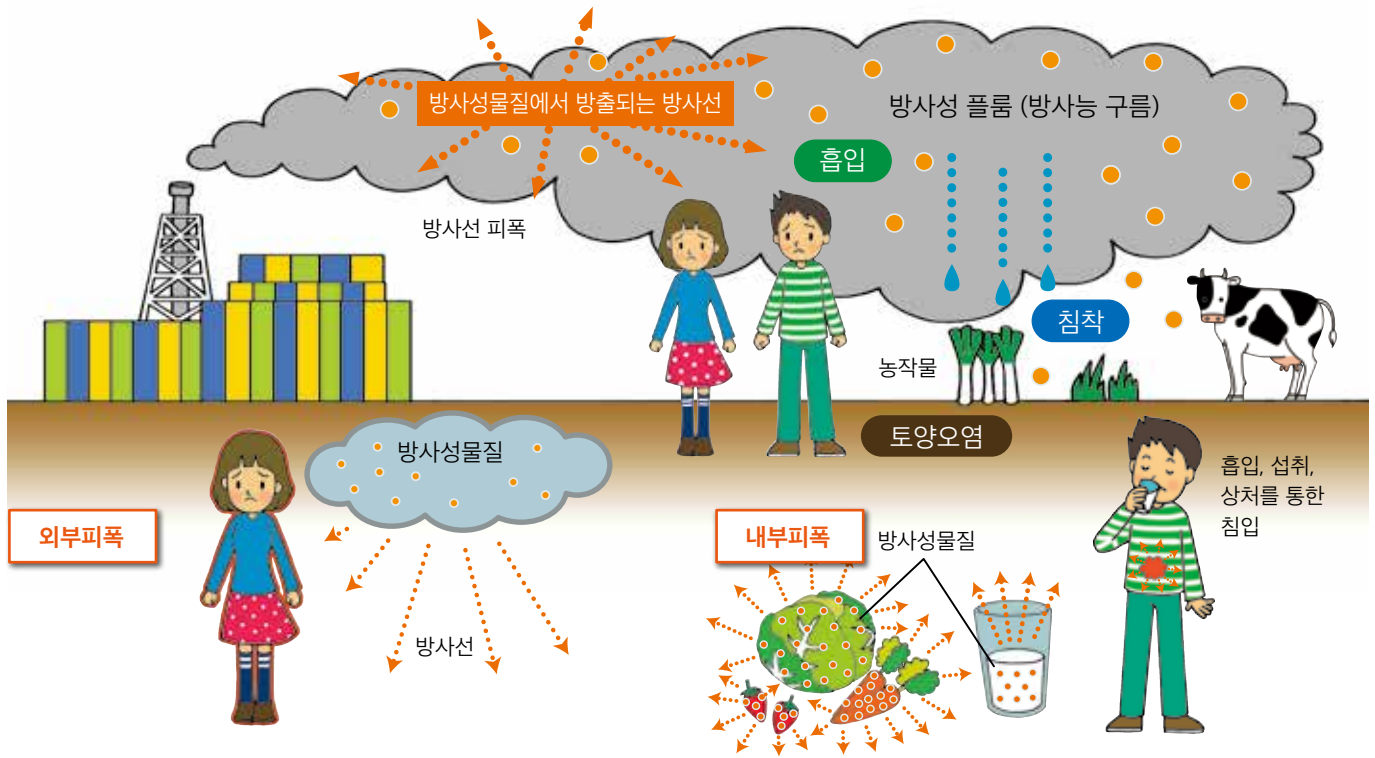
- 방사선은 방사선측정기로 탐지할 수 있습니다. 눈에 보이지 않는 등 오감으로 느낄 수 없으므로 피폭 여부는 스스로 판단할 수 없습니다.
- 원자력에 관한 전문적인 지식이 필요하기 때문에 전문 기관의 역할과 지시, 조언 등이 중요합니다.
- 텔레비전, 라디오 등을 통해 제공되는 현과 시의 정보를 바탕으로 실내대피 또는 대피 등을 해야 합니다.

방사능재난이 발생하면 어떻게 될까?

원자력발전소에서 사고가 발생하면 주변에 방사성물질이 방출돼 피폭 등을 당할 우려가 있습니다.

● 방사능재난 발생 시 이미지

※방사선은 눈에 보이지 않습니다.



“피폭”과 “오염”의 차이

※피폭과 오염은 피할 수 있습니다.

- “피폭”...방사선에 노출되는 것을 말합니다.
- “오염”...방사성물질이 피부나 의류에 묻은 상태로, 씻거나 닦아내어 방사성물질을 없애는 작업(제염)을 합니다.

외부피폭과 내부피폭

※외부피폭뿐만 아니라 내부피폭에도 주의가 필요합니다.

- “외부피폭”...체외에 존재하는 방사선에 노출되는 것을 말합니다.
- “내부피폭”...호흡, 음식물, 상처를 통해 체내로 들어온 방사성물질로 인해 체내 조직과 장기가 방사선에 노출되는 것을 말합니다.

원자력 사고가 발생하면 어떻게

방사능재난에 대한 대응 과정

원자력발전소에서 방사능재난이 발생한 경우, 원자력발전소의 상태, 비상시 모니터링 결과를 바탕으로 미리 정해진 판단 기준에 따라 예방적으로 실내대피, 대피 등의 방호조치를 신속하게 실시합니다. 구체적인 방호조치 실시 여부는 원자력규제위원회가 전문적으로 판단하고 구체적인 지시는 현과 시가 내립니다. **현과 시가 제공하는 정보에 주의를 기울이고 침착하게 행동해 주십시오!**

사고 발생

주민 여러분의 대응

구체적인 내용은 해당 항목 참조

방사성물질 방출 전

정보 입수

특별한 대응은 필요하지 않으나, 정보에 주의를 기울여 주십시오. 현과 시는 모든 정보 제공 수단을 활용해 주민 여러분께 사고 상황 등에 대해 알립니다.



3
정보 전달
방법

실내대피 준비

불요불급한 외출을 삼가고 귀가하는 등 실내대피를 준비해 주십시오. 현과 시가 제공하는 정보에 계속 주의를 기울여 주십시오.



4
실내대피

실내대피

실외에 있을 경우에는 자택 또는 가까운 건물 안으로 들어가 문과 창문을 닫아 주십시오. 원칙적으로 외출은 삼가 주십시오.



방사성물질 방출 후

대피 과정

대피

현과 시의 대피지시에 따라 행동해 주십시오. 대피지시가 내려진 구역, 대피를 시작하는 시간, 대피장소를 확인해 주십시오.



5
대피 방법

안정화요도제수령 도보 등

일시집결소

버스 등으로 대피하는 분은 일시집결소로 집합 후 대피합니다.



6
대피경로

7
안정화요도
제 복용

자가용

버스

안전지역 대피 시 검사

대피경로 중에 설치된 검사장에서 방사성물질이 묻어 있지 않은지 확인합니다. 검사결과가 실린 검사완료서가 배부됩니다.



8
안전지역
대피 시 검사

대피소

지정 대피소 등으로 이동해 주십시오. 도착하면 대피자 명단에 성명 등을 기재하고 안전지역 대피 시 검사장에서 받은 검사완료서를 제시해 주십시오.



12
대피하기 위해
알아 둘 것

※원자력발전소에서 사고가 발생해도 즉시 대피해야 하는 것은 아닙니다.
※방사성물질이 방출되지 않아도 이후 방출이 예측될 경우 등 상황에 따라서 대피지시 등이 내려질 수 있습니다.

해야 할까?

방호조치(실내대피, 대피 등) 판단 기준 (UPZ(약 30km권내에서의 대응))

EAL (Emergency Action Level) : 비상조치준위	OIL (Operational Intervention Level) : 운영개입준위
원자력 시설의 상황에 따라 대피, 실내대피 등의 예방적 보호조치를 실시하기 위한 판단 기준	대피, 실내대피 등의 방호조치 실시를 판단하기 위한 방사선 모니터링 등의 계측값 기준

방사성물질 방출 전

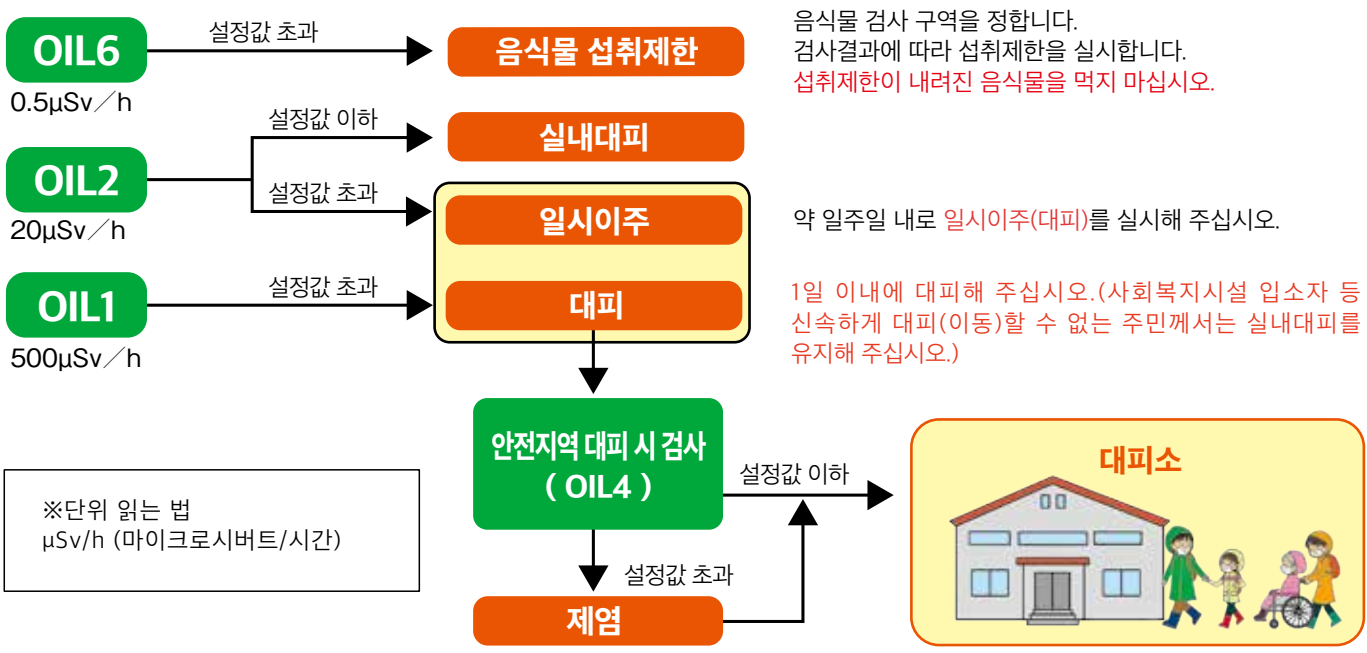
● 원자력발전소 상황에 따라 판단합니다.

긴급사태 진행도	상태	방호조치
백색비상(AL) (EAL1)	이상현상이 발생했거나 발생할 우려가 있을 때 (예: 대지진(마쓰에시에서 진도6약 이상)) ■AL1...자연재해만 발생한 경우 ■AL2...원자력 시설에 중요한 고장 등이 발생	특별한 대응은 필요하지 않으나, 현과 시가 제공하는 정보에 주의를 기울여 주십시오.
청색비상(SE) (EAL2)	방사선에 의한 영향이 발생할 가능성이 있을 때 (예: 원자로 시설의 모든 교류 전원이 30분 이상 지속)	실내대피를 준비해 주십시오.
적색비상(GE) (EAL3)	방사선에 의한 영향이 발생할 가능성이 높을 때 (예: 원자로의 냉각기능 상실)	실내대피 등을 실시해 주십시오.

※AL = Alert SE = Site Emergency GE = General Emergency

방사성물질 방출 후

● 모니터링 결과에 따라 추가 방호조치 실시 여부를 판단합니다.

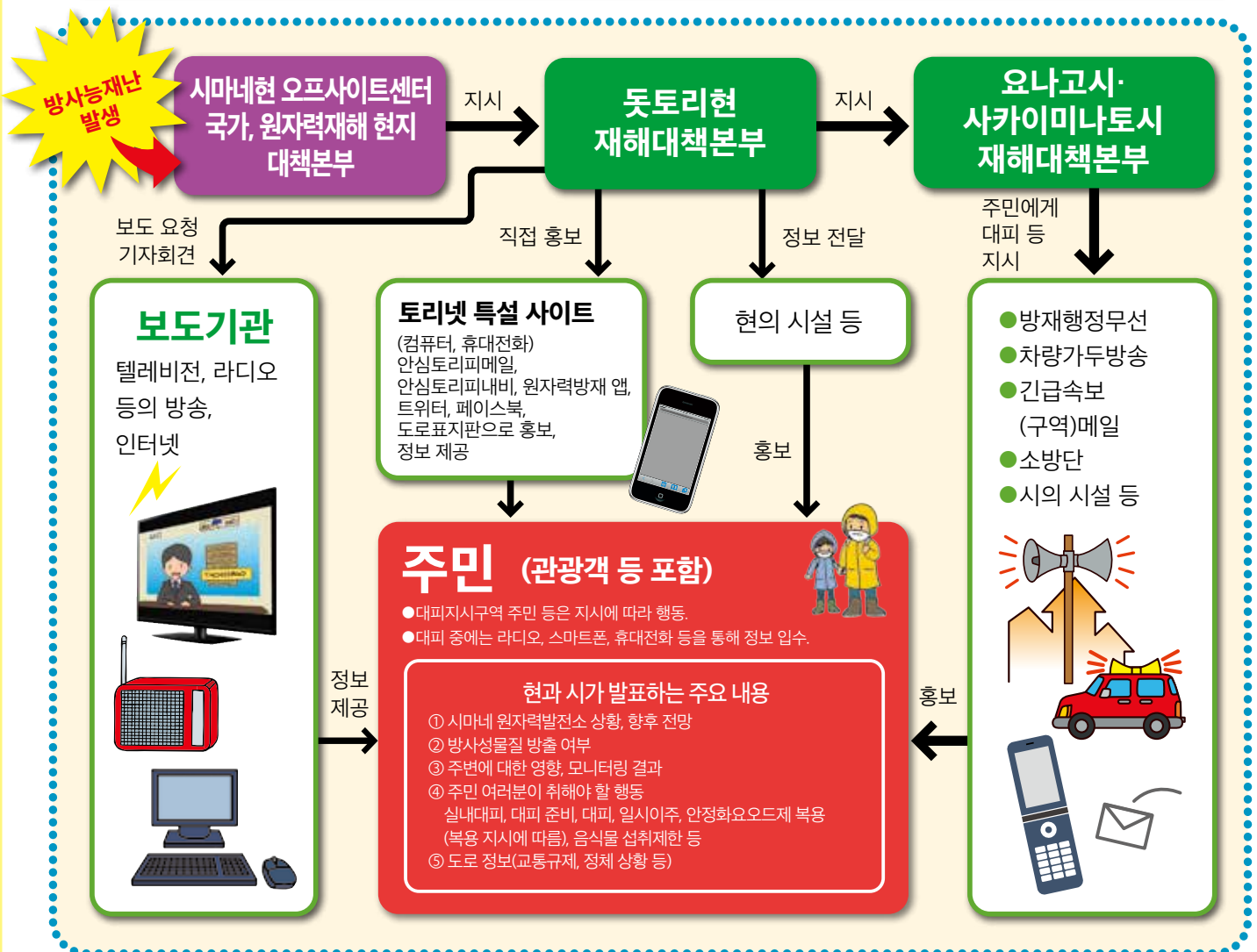


방사선비상 발령은 어떻게 알까?

원자력 사고가 발생하면 방재행정무선, 긴급속보(구역)메일, 원자력방재 앱, 텔레비전, 라디오 등 모든 정보 전달 수단을 이용해 알립니다. 향후 필요한 대응 등에 대한 자세한 내용은 현의 홈페이지, 텔레비전, 라디오 등을 통해 확인해 주십시오.

현과 시가 제공하는 정보에 주의를 기울이고 침착하게 행동해 주십시오!

정보 전달 순서도



※사고 상황, 주의사항 등에 대해 신문 등으로도 전달할 예정입니다.

관광객 등 단기체류자에 대한 정보 전달

텔레비전, 라디오, 방재행정무선 등으로 사고 정보 등을 전달하고 조기에 귀가하도록 촉구합니다. 외국인 여러분께는 다국어로 정보를 전달하며, 평상시와 재해 시의 종합적인 상담체제를 구축합니다.

정보 입수처

돗토리현 원자력방재 홈페이지

원자력방재에 관한 정보를 게재합니다. 또한 문제 발생 등과 같은 비상시에는 원자력 시설의 상황 및 현의 대응 상황, 주민 여러분에 대한 메시지 등 긴급정보를 게재합니다.

● 돗토리현의 방사능방재 활동

- 방사능방재 강연회
- 방사능방재 현지 연수회(견학회) 개최
- 돗토리현 지역방재계획 (원자력재해대책편)
- 돗토리현 광역주민대피계획
- 방사능방재훈련 실시
- 돗토리현 원자력안전고문의 활동

● 환경방사선 측정(모니터링) 결과

● 시마네 원자력발전소에 관한 정보

● 닌교토게 환경기술센터에 관한 정보

홈페이지 주소 <http://www.genshiryoku.pref.tottori.jp/>

돗토리현 원자력방재 앱 (스마트폰용)

모니터링 정보, 안전지역 대피 시 검사장, 교통규제 및 도로 정체 정보, 주유소 정보 등을 스마트폰으로 확인할 수 있습니다. 외국어로도 게재합니다.

App Store 또는 Google Play에서 무료로 다운로드할 수 있습니다.



App Store



Google Play



※실랭 이미지

안심토리피내비

현이 다국어로 제공하는 무료 종합 방재 앱입니다. 토리넷 “돗토리현의 위기관리 포털사이트”, “대피소 및 대피장소”, “방재 라이브 카메라 정보” 등을 확인할 수 있습니다.

다운로드하기



안심토리피메일

현 내 기상 정보 등 안심/안전 정보를 실시간으로 직접 전송하는 서비스입니다. 여러분이 적절하게 행동하도록 돕는 효과적인 수단 중 하나가 될 것으로 기대됩니다.

QR코드로 간편하게 등록할 수 있습니다.



소셜 미디어(SNS) 활용

트위터, 페이스북 등의 소셜 미디어로도 정보를 제공합니다.



Twitter (트위터)

돗토리현 위기관리국 공식 계정 @tottori_bousai

Facebook (페이스북)

돗토리현 위기관리국 공식 계정 @tottori.bousai

긴급속보(구역)메일

재해 및 대피 정보, 쓰나미경보 등 긴급성이 높은 정보를 대상 지역의 휴대전화 이용자에게 일제히 송신합니다. 전송한 경우, 그 전송 지역 내에 있는 휴대전화와 스마트폰에 긴급속보(구역)메일이 송신됩니다.

【유의사항】

- 메일이 도착하면 일반적인 메일과 다른 전용 알림음, 진동 및 화면상 표시로 알립니다.
- 진동모드로 설정된 경우에도 착신음이 울립니다.
- 휴대전화 기종 또는 설정에 따라 수신되지 않을 수 있습니다.
- 자세한 내용은 사용하시는 휴대전화 회사의 홈페이지 등에서 확인해 주십시오.



재해용 메시지 다이얼

재해가 발생하면 전화가 원활하게 연결되지 않습니다. 가족의 안부를 확인할 때는 재해용 메시지 다이얼 “☎171”을 활용합니다.

실내대피는 어떻게 해야 할까?

실내대피란 방사선에 의한 피폭의 영향을 줄이기 위해 자택 등의 실내에 머무는 것입니다.

실내대피 지시가 내려진 경우에는 신속하게 건물 안으로 들어가 문과 창문을 닫는 동시에 에어컨과 환기 팬을 끄고 창문에서 멀리 떨어지는 등 피폭을 피하는 행동을 합니다. 아울러 입과 코를 마스크 등으로 보호하는 것도 효과가 있습니다.

실내대피 지시가 내려지면...

침착하게
대응합니다!



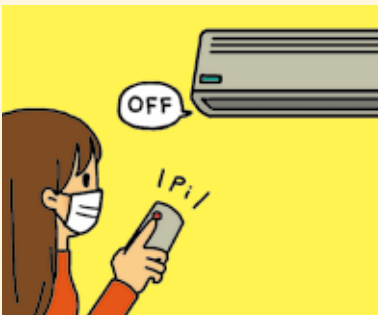
①주택 등의 실내로 들어갑니다.

내외부피폭을 막기 위해 실외에 있는 사람은 자택 또는 가까운 건물 안으로 들어갑니다.



②원칙적으로 외출은 삼갑니다.

불필요한 피폭을 피하기 위해 현, 시가 지시할 때까지는 외출을 삼갑니다.



③문과 창문을 닫고 에어컨 등을 끕니다.

외부 공기가 들어오지 않도록 문과 창문을 모두 닫고 에어컨과 환기 팬 등을 끕니다. (외부 공기가 유입되지 않는 에어컨은 사용 가능)



④창문 등의 틈새를 막으면 효과가 있습니다.

창문 등의 틈새를 통해 방사성물질이 실내로 들어오지 않도록 환기구, 창문과 창틀의 틈새 등을 막고 마스크를 착용합니다.



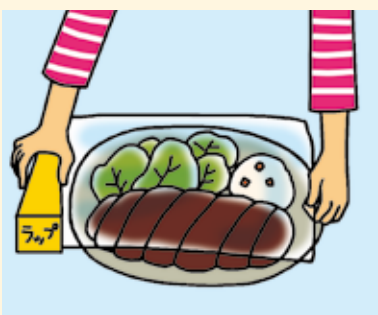
⑤실내에서는 창문에서 멀리 떨어집니다.

실외 방사선으로 인한 외부피폭을 줄이기 위해 가능한 한 창문에서 멀리 떨어져 방 중앙으로 이동합니다.



⑥옷을 갈아입고 손을 씻고 입을 행급시다.

방사성물질이 방출된 후에 실외에서 실내로 들어온 경우, 갈아입은 의류는 다른 의류와 구분하여 비닐봉지에 보관하고 물과 비누로 손, 얼굴, 몸을 잘 씻습니다.



⑦식품에는 뚜껑을 덮거나 랩을 씌웁니다.

방사성물질에 의한 오염을 막기 위해 식품에는 뚜껑을 덮거나 랩을 씌웁니다. 또한 마실 물을 확보하기 위해 페트병 등에 물을 넣어 밀폐해 둡니다.



⑧정확한 정보를 확인합니다.

행정기관이 텔레비전, 라디오, 원자력방재 앱, 인터넷, 방재무선 등을 통해 전달하는 지시 등에 주의를 기울입니다.

실내대피는 효과적인 수단입니다.

방사능재난이 발생했을 때에는 방사선에 의한 영향을 피하거나 줄이는 것이 중요하므로 국제적인 방사선 방호 개념에 따라 UPZ에서는 먼저 실내대피를 합니다.

실외에 있으면 피폭량이 증가할 우려가 있습니다. 방사성물질이 방출되기 전에 예방적으로 실내로 대피합니다. 방사성물질(플룸)이 상공을 통과하거나 비 등에 의해 지표면 또는 건물에 강하한 경우에도 실내대피하면 **내외부피폭**을 줄일 수 있습니다. 비상시 모니터링으로 방사성물질(플룸)의 상공 통과가 확인되면 실내대피가 해제됩니다.

▼실내대피의 효과

피폭에 대한 예방책



외부피폭

대기중이나 지표면에 가라앉은 방사성물질로부터 방출되는 방사선(감마선 등)에 노출되면 일어납니다.

방사선을 차단(차폐)할 것!



내부피폭

호흡, 섭취를 통해 방사성물질이 체내에 들어오면 일어납니다.

흡입 및 섭취 금지!

건물에는 기밀성과 차폐효과가 있습니다.



목조주택에도 큰 효과가 있습니다!

벽과 지붕은 방사선의 영향을 줄여 줍니다.

창문 등의 틈새를 막아 건물의 기밀성을 높이면 실내 공기중으로 방사성물질이 들어오는 것을 방지해 방사성물질의 흡입을 줄일 수 있습니다.

실내대피의 효과	흡입에 의한 내부피폭	실외 γ선 등에 의한 외부피폭	
		주변에 침착된 방사성핵종의 γ선 등	방사성 플룸의 γ선 등
목조가옥	75%저감	60%저감	10%저감
콘크리트조 건물	95%저감	80%저감	40%저감

출전: 원자력규제위원회 작성 "비상시 피폭선량 및 방호조치 효과의 시산에 대해"

※일반적으로 목조가옥보다 콘크리트 건물의 차폐효과가 높습니다. 단, 감상생 피폭은 건물 구조에 따른 차이가 그다지 크지 않으며, 건물의 기밀성이 높은 편이 효과가 있습니다. ※자동차 차내에서는 피폭량이 줄지 않습니다. (방사선은 차 프레임, 창문 유리 등을 통과합니다.)

▼실내대피의 주의점

- 실내대피는 며칠동안 계속될 수 있습니다. 평상시에 식량과 마실 물을 비축해 둡시다. 장기간 계속될 경우에는 대피로 전환될 수 있습니다. **※뚝토리현은 최소 3일분을 비축하도록 권장하고 있습니다.**
- UPZ 외부에도 영향이 미칠 것으로 예상될 경우에는 원자력발전소 시설의 상태 등을 고려해 원자력규제위원회가 실내대피 구역 확대를 결정할 수 있습니다.
- 자택으로 실내대피할 수 없는 경우 등에는 지정된 "콘크리트 실내대피 시설"로 대피할 수 있습니다.→해당 시설은 P 22~27을 확인해 주십시오.

▼폭풍우, 태풍 시 등의 대응

- 폭풍우, 태풍 등과 결합된 복합재해가 발생한 경우, 안전 확보가 먼저이므로 날씨가 회복되는 등 안전이 확보될 때까지 실내대피를 우선합니다. 날씨가 회복되는 등 안전이 확보된 경우에는 대피로 전환될 수 있습니다.
- 지진으로 인해 가옥이 붕괴된 경우 등에는 콘크리트 실내대피 시설, 안전 확보를 위해 시가 개설하는 인근 지정 대피소 등 또는 대피장소로 대피합니다.

어떻게 대피해야 할까?

현과 시의 대피지시에 따라 행동합니다.

대피할 때에는 자가용 외에도 일시집결소에서 현, 시가 수배한 버스 등으로 대피합니다.

대피지시가 내려진 대상 구역, 대피를 시작하는 시간, 대피장소를 확인한 후 침착하게 행동해 주십시오!

※각 지구의 대피장소 시설 및 일시집결소는 P22~27을 확인해 주십시오.

대피해야 할 때는...

침착하게
대응합니다!



①올바른 정보를 입수합니다.

현과 시가 텔레비전, 라디오, 원자력방재 앱, 인터넷, 방재무선, 차량가두방송 등의 수단을 통해 대피지시 및 필요한 대응을 전달합니다. 대피방법에 대한 올바른 정보를 입수합니다.



②일회용 비옷, 모자 등을 착용합니다.

신체 표면에 방사성물질이 묻는 것을 막기 위해 모자가 달린 일회용 비옷, 긴소매 점퍼, 모자 등을 착용해 피부가 노출되지 않도록 합니다.



③마스크를 착용해 내부피폭을 막읍시다.

방사성물질 흡입 방지를 위해 마스크를 착용하거나 물에 적셔 꼭 짠 손수건 또는 수건으로 입과 코를 가립니다.



④자가용, 버스 등으로 대피합니다.

대피 지시가 내려지면 자가용으로 대피하는 외에도 일시집결소에 모여 준비된 버스 등으로 대피합니다. 대피할 때에는 문단속, 전기차단기 내리기 등을 잊지 말고 주변 이웃에게도 알립니다.



⑤일시집결소에서도 실내대피를 합니다.

내외부피폭을 막기 위해 일시집결소에서도 가능한 실내에서 대기합니다.



⑥차량 에어컨은 내부순환으로 전환합니다.

대피할 때에는 방사성물질이 차내에 들어오지 않도록 창문을 닫읍시다. 또한 에어컨은 사용을 삼가거나 내부순환으로 전환합니다.

단계적 대피 실시 (30km권 전역에 대피지시가 내려진 경우)

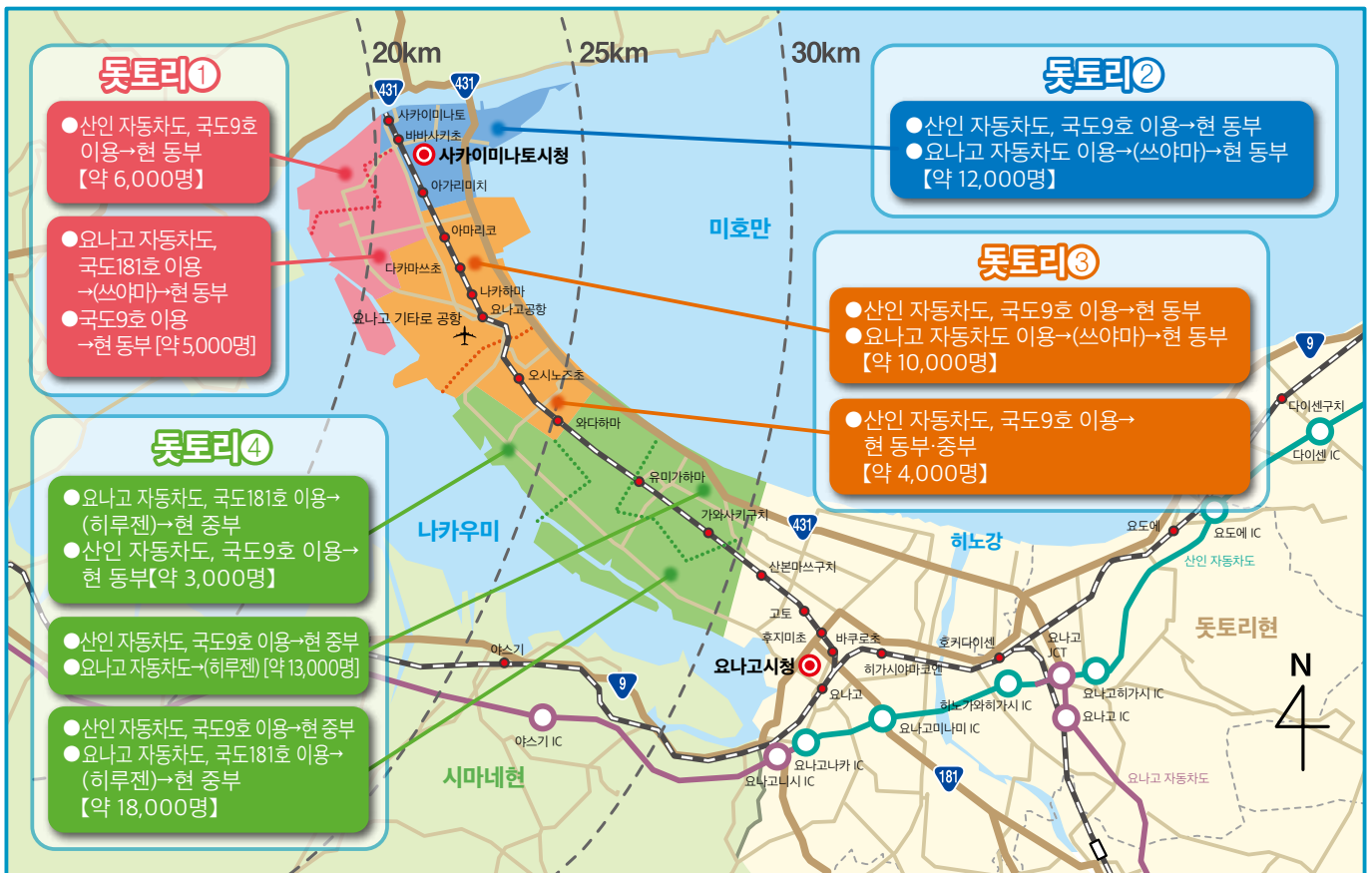
원자력발전소에서 방사성물질이 방출된 후에는 방사선 측정 결과 등을 바탕으로 일부 지역에 대피지시 등의 방호조치가 결정됩니다.

현은 가장 심각한 상황인 UPZ 전역에 대피지시가 내려진 경우를 가정해서 대피계획을 세우고 있습니다.

대피 도로가 정체되는 것을 피하기 위해 시마네 원자력발전소와 가까운 구역부터 단계적으로 대피하도록 계획돼 있습니다.

대피 구역을 4분할해(아래 그림) 5시간 간격으로 단계적(뫓토리①→뫓토리②→뫓토리③→뫓토리④)으로 대피함으로써 대피 정체를 피하고 이동(차량 등에 탑승해 있는) 시간을 단축해 피폭 리스크 등을 줄입니다.

일제히 대피하면 단계적으로 대피할 때보다 대피 이동 시간(차량에 탑승해 있는 시간 등)이 길어져 피폭 리스크가 커집니다.



대피 시 핵심

영유아, 임산부 등 우선 대피

영유아, 임산부, 장애인, 다치거나 병든 사람, 입원환자 등에게는 조기에 대피 준비 정보를 알리고 대피버스 우선 승차 등의 대피 준비와 대피 등의 방호조치를 우선적으로 실시합니다. 또한 대피 중에 건강 상태가 악화되지 않도록 충분히 배려합니다. 정부가 제공하는 정보에 귀를 기울여 주십시오.



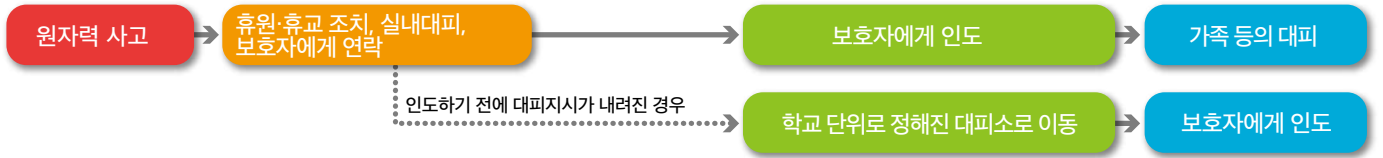
청각장애인 등 대피 시 지원 필요자의 대피

대피 도우미(가족, 지역 주민 등)와 함께 일시집결소에 집결한 후 수화 통역사의 대피유도 등에 따라 지역 주민과 함께 대피합니다. 안심토리피메일을 통해 정보를 전달할 때에는 유니버설 디자인(배경색을 긴급도에 따라 적색, 황색, 청색으로 구분)을 적용해 이해하기 쉽게 전달합니다.

아동, 청소년 등의 대피 과정

원자력발전소에서 사고 등이 발생해 **청색비상(SE)**으로 진행됐을 때에는 즉시 휴원·휴교하는 동시에 실내대피 등을 통해 아동과 청소년 등의 안전을 확보합니다. 사태가 더욱 진행돼 보호자에게 인도하기 전에 대피지시가 내려졌을 때에는 교직원의 인솔하에 즉시 각 학교별로 정해진 대피소까지 이동한 후 보호자에게 인도합니다.

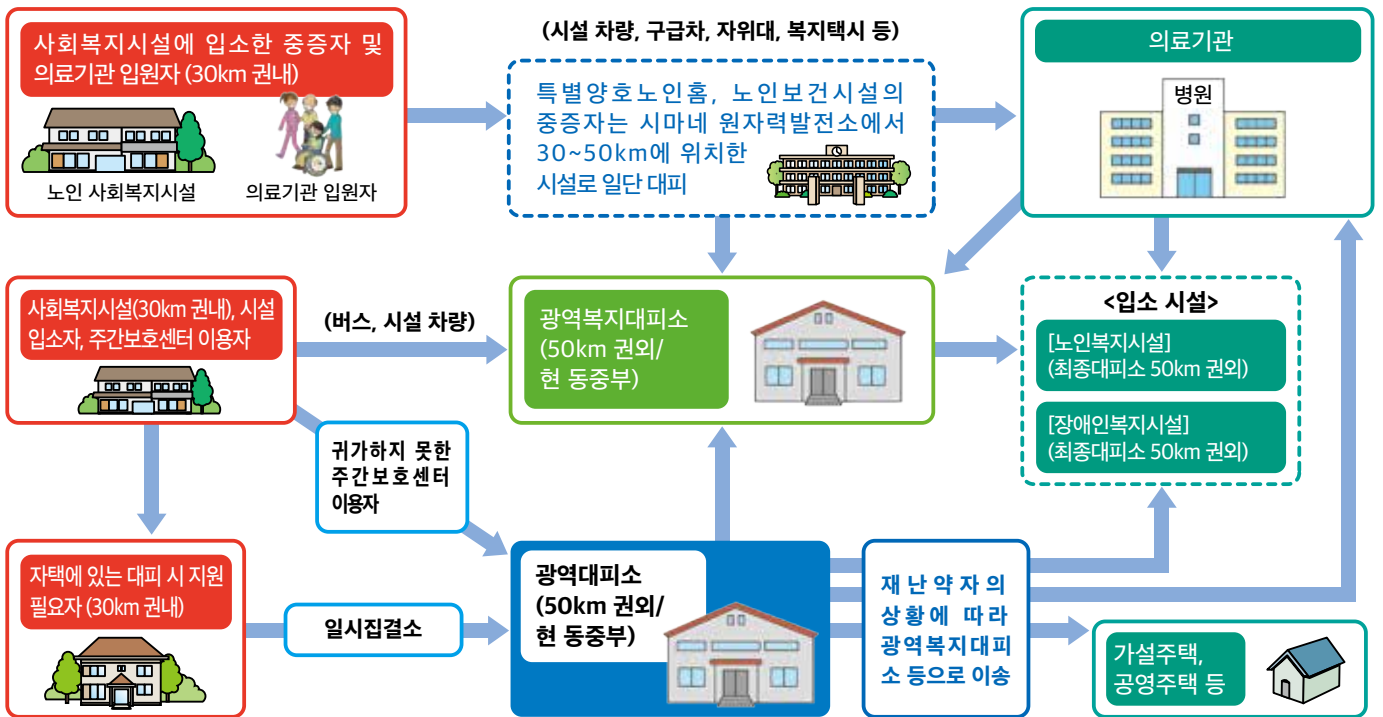
방사능재난 시에 어떻게 대응할지 평소에 가족과 상담하고 확인해 둡시다.



사회복지시설 입소자 등의 대피

미리 대피장소로 계획된 광역복지대피소로 대피한 후 최종 대피장소로 대피합니다.

중증자, 입원자는 신체에 대한 부담을 고려해 대피 수단이 마련되고 수용 장소가 정리된 후 대피하도록 합니다.



- ※각 시설은 대피계획을 세워서 대피 시 연락체제를 확인하고 물자를 비축하는 등 평상시부터 대비하고 있습니다.
- ※30km 권외의 사회복지시설 입소자 등은 실내대피가 원칙입니다. 단, 사고 진행 상황에 따라서는 대피가 필요해질 수 있습니다.
- ※예기치 못한 사태가 발생하여 대피해야 할 경우, 현장 일선 조직(경찰, 소방, 해상보안청, 자위대)이 지원 대응 체제를 구축합니다.

관광객 등 단기체류자의 대피

방재행정무선, 도로 정보판 등을 통해 원자력발전소의 사고 정보 등을 전달하고 조기 귀가를 촉구합니다. 귀가할 수 없는 상황일 경우에는 가까운 일시집결소에 주민과 함께 대피합니다.

외국인의 대피

지역 주민과 마찬가지로 일시집결소에 집결한 후 대피소로 대피합니다. 재해 정보 등은 다국어로 제공되며, 홈페이지를 통한 정보는 이해하기 쉽도록 “쉬운 일본어”로 작성됩니다.

대피할 때 어느 길로 가야 할까?

유미가하마반도 내에서는 현도 요나고사카이미나토선(현도47호), 현도 요나고공항 사카이미나토정차장선(현도285호) 등을 사용해 UPZ 외부로 이동해 주십시오. 돗토리현 동부·중부로 이동할 때에는 **경로①**(산인 자동차도, 국도9호 이용), **경로②**(요나고 자동차도, 국도181호 이용), **경로③**(요나고 자동차도~주고쿠 자동차도 이용)의 세 가지 경로를 사용해 주십시오.

대피할 때에는 주요 지점에 있는 경찰관 등의 교통정리, 유도에 따라 주십시오!

대피경로

※도로 상황에 따라 다른 경로로 유도될 수 있습니다. 현장에 있는 경찰관 등의 지시에 따라 주십시오.



※복합재해 시 대피경로 분산

국도431호는 쓰나미에 의한 영향이 예상되므로 사용할 수 있는지 미리 확인하고 현도47호, 현도285호, 국도431호, 요나고시도, 현도317호 중에서 대피경로를 선택합니다.

광역 대피경로



- 대피경로①**
 산인 자동차도,
 국도9호 이용
- 대피경로②**
 요나고 자동차도,
 국도181호 이용
- 대피경로③**
 주고쿠
 자동차도 이용

대피장소인 돗토리현 동부·중부로는 대피경로①~③으로 나눠 대피합니다.

대피장소 일람(P22~27)에서 대피경로 및 장소를 확인해 주십시오.

※방사성물질 방출 상황 등에 따라 대피경로 및 장소가 변경될 수 있습니다.

안정화요오드제란?

안정화요오드제는 체내에 들어온 방사성 요오드가 갑상선에 모이는 것을 막아 갑상샘암의 발생 리스크를 줄이는 효과가 있습니다. 안정화요오드제는 원자력규제위원회의 판단에 따라 국가 또는 현, 시에서 복용하도록 지시합니다. 또한 신속하게 배포할 수 있도록 일시집결소, 학교, 복지입소시설 등에서 보관하고 있습니다.

비상시 받으러 가기 힘든 경우, 미리 수령할 수 있습니다.

① 목적 및 효과

방사능재난이 발생하면 방사성 요오드, 방사성 세슘 등과 같은 방사성물질이 방출될 수 있습니다. 그중 방사성 요오드는 호흡과 음식물을 통해 체내로 들어와 목의 갑상선에 모여 추후 갑상샘암을 발생시킬 가능성이 있습니다. 안정화요오드제를 복용하면 체내에 들어온 방사성 요오드가 갑상선에 모이는 것을 막아 내부피폭을 방지하거나 줄이는 효과가 24시간 지속됩니다. 이를 통해 갑상샘암의 발생 리스크를 줄일 수 있다고 여겨집니다.



▲안정화요오드제 (알약, 젤리)

단, 안정화요오드제에는 외부피폭, 방사성 요오드 이외의 내부피폭을 방지하는 효과가 없습니다. 따라서 "조기 실내대피, 대피 등의 주요 방호조치"가 가장 중요합니다.

② 우선 복용 대상자

우선 복용 대상자는 임부, 수유부 및 미성년자(영유아 포함)입니다. 40세 이상인 분은 복용 필요성이 낮다고 알려져 있습니다. (임부, 수유부 제외)

③ 배포 장소 및 복용 시기

- 국가의 원자력규제위원회가 판단하고 원자력재해대책본부(내각총리대신) 또는 현, 시가 복용하도록 지시합니다. 복용은 원칙적으로 1회이며, 복용지시가 내려지면 일시집결소 등에서 배포됩니다.
- 요나고시 및 사카미나토시의 "일시집결소"에 안정화요오드제를 비축해두고 있습니다. 학교(주민 및 아동·청소년 필요 분), 복지입소시설(이용자 필요 분) 등에도 비축되어 있습니다.
- "일시집결소"에서 받지 못해 복용하지 못한 상태로 대피한 경우에는 "안전지역 대피 시 검사장"에서 수령 후 복용할 수 있습니다.

▼ 배포 장소

UPZ 권내

일시집결소

학교, 복지입소시설 등

UPZ 권외

안전지역 대피 시 검사장

※UPZ 권내에서 안정화요오드제를 받지 못한 분께만 배포

▼ 사전 배포

UPZ 권내 거주자이면서 세대구성원에 어린 자녀 등이 있어서 일시집결소에서 수령하기 힘든(부담되는) 분 중 신속하게 대피하기 위해 사전 배포를 희망하시는 분께 요나고시, 사카미나토시에서 개최되는 사전배포설명회(매년 가을 무렵) 또는 요나고 보건소(매월 둘째·넷째 화요일)에서 안정화요오드제를 사전에 배포합니다. (사전신청제)

안정화요오드제[홈페이지 주소] <https://www.pref.tottori.lg.jp/278822.htm>

④ 복용량, 주의사항

연령에 따라 복용량이 정해져 있습니다(예: 알약의 경우 초등학교 1정, 중학생 이상 2정). 영유아는 기본적으로 규정량의 물약 또는 젤리형 제제를 복용합니다.

안정화요오드제를 복용해 심각한 부작용이 발생하는 것은 매우 드물지만 주의가 필요합니다.

복용할 수 없는 분: 안정화요오드제의 성분 또는 요오드에 대해 과민증 병력이 있는 분
신중하게 복용할 필요가 있는 분(해당하시는 분은 주치의와 미리 상담하시는 것이 좋습니다):
 요오드 조영제 과민증 병력, 갑상샘기능항진증, 갑상샘기능저하증, 신기능장애, 고칼륨혈증, 선천성근육긴장증, 저보체혈성 두드러기 혈관염 병력, 폐결핵, 두립포진상 피부염 병력
 ※원칙적으로 만 40세 미만인 분(40세 이상이라도 임부, 수유부는 제외)

안전지역 대피 시 검사는 어떤 검사일까?

신체 표면에 방사성물질이 묻어 있는지 확인하기 위한 검사입니다. 검사는 차량검사, 대표자검사, 전원검사 순서로 실시됩니다.

대표자검사 및 전원검사는 방사성물질이 묻었을 가능성이 높은 부위(머리, 얼굴, 손, 신발 바닥)를 중점적으로 검사합니다.

대피경로 도중에 설치된 검사장에서 반드시 검사를 받은 후 “검사완료증”을 수령해 주십시오!

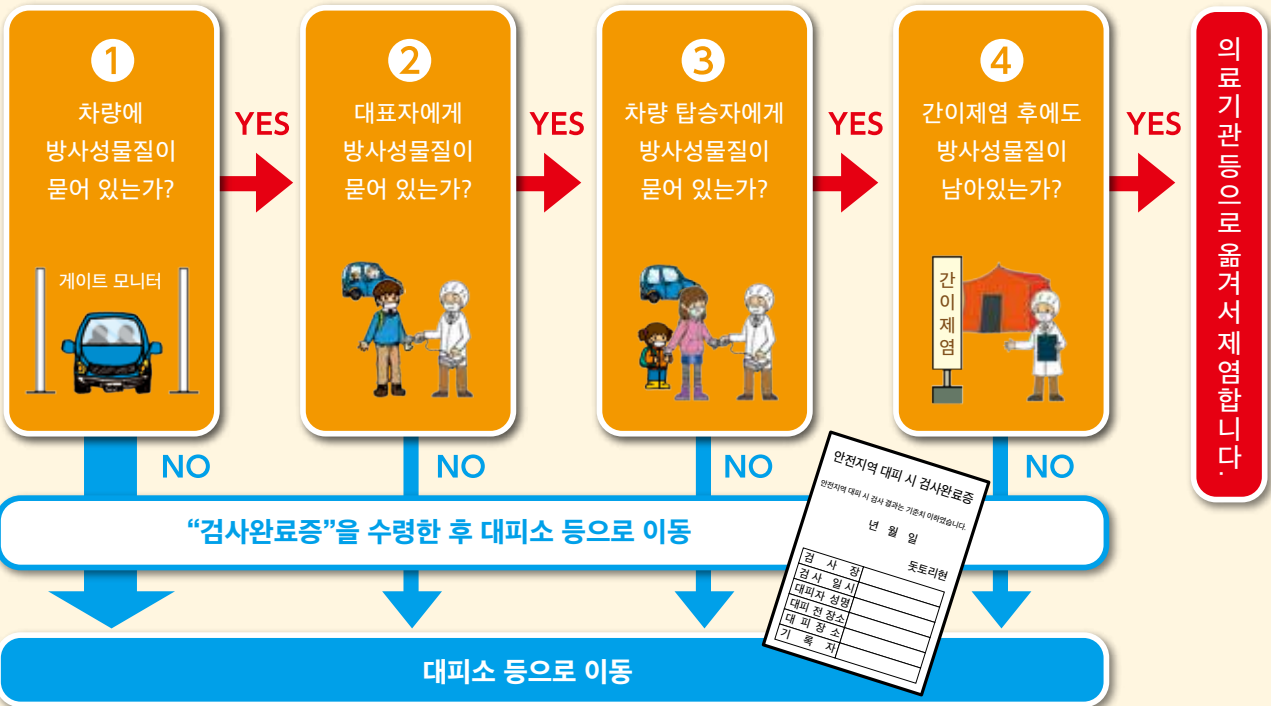
대피 도중에 신체 등에 방사성물질이 묻어 있지 않음을 확인하면 대피자의 불안을 해소할 수 있습니다.



※검사장과 대피경로는 각 지구별로 미리 정해져 있습니다. (P22~27)

안전지역 대피 시 검사 과정

검사 시작 탑승자 검사에서 이상이 없으면 그대로 통과 가능합니다.



※검사를 받으면 검사결과가 실린 “검사완료증”이 배부됩니다. 검사완료증은 대피소에서 필요할 수 있으므로 잘 보관해 주십시오.

※검사장에서는 외국인, 노인, 장애인 등 재난약자를 위해 외국어 표기, 일러스트 등으로 안내됩니다.

안전지역 대피 시 검사 및 간이제염 실시



①차량검사
차량 표면에 방사성물질이 묻어 있는지 검사합니다.

※게이트 모니터를 통과하면 차량에 방사성물질이 묻어 있는지 확인할 수 있습니다.



②차량에 타고 있는 주민 (대표자) 검사

차량에 타고 있는 주민 중 대표자의 지정 부위(머리, 얼굴, 손, 신발 바닥)를 검사합니다. 방사성물질이 묻어 있는 경우에는 신체 표면 전체를 검사합니다.



③차량에 타고 있는 주민(전원) 검사

대표자에게 방사성물질이 묻어 있는 경우, 차량에 타고 있는 주민 전원의 지정 부위(머리, 얼굴, 손, 신발 바닥)를 검사합니다. 방사성물질이 묻어 있는 경우에는 신체 표면 전체를 검사합니다.



④주민의 간이제염, 확인검사

몸에 묻은 방사성물질을 물티슈 등으로 닦거나 물로 씻어냅니다.

제염텐트



⑤차량 제염

차량검사에서 방사성물질이 발견된 경우에는 차량에 묻은 방사성물질을 물로 씻어내거나 닦아냅니다.

※물로 씻어낼 경우, 주위에 물이 튀지 않도록 제염텐트 안에서 씻어내고 사용한 물은 모두 회수합니다.



⑥대피소 등으로 이동

검사와 간이제염을 통해 방사성물질이 묻어 있지 않다고 확인된 경우에는 "검사완료증"을 수령한 후 대피소 등으로 이동합니다.

자주 하는 질문 Q&A

Q : 차량을 검사하는 이유는?

A : 일반적으로 방사성물질은 실내대피한 주민의 신체 표면보다 실외에 노출된 차량에 많이 묻어 있을 것으로 추정됩니다. 이에 주민 대신 차량을 검사하는 것입니다.

Q : 대표자만 검사해도 될까?

A : 자택에 실내대피한 가족이 자가용으로 함께 대피하는 등 대체로 같은 행동을 한 분들의 경우, 우선 대표자를 검사합니다. (대표자에게 방사성물질이 묻어 있는 경우에는 전원 검사합니다.)

제염이란

신체 표면(의류, 피부 등)에 묻은 방사성물질을 제거하는 것입니다. 물티슈 등으로 닦아낼 수 있습니다. 오염 정도가 심해 검사장에서 제염할 수 없는 경우에는 의료기관 등으로 옮겨서 제염합니다.



대피경로 및 안전지역 대피 시 검사장



- 대피경로 도중에 설치된 안전지역 대피 시 검사장에서 검사를 받습니다.
- 교통정체 상황, 복합재해 시 도로피해 상황 등에 따라 다른 경로를 사용해야 할 수 있습니다.
- 안전지역 대피 시 검사장에 대피지원포인트를 설치해 정보(교통규제 정보, 대피소 정보, 주유소 정보)와 물자 등을 제공합니다.

안전지역 대피 시 검사장

구분	검사장		비고	
	명칭	주소		
대피지원 포인트 병설 (주요 경로 도로변)	① 도하쿠 종합공원 체육관	〒689-2356 고토우라정 다코에 560 TEL : 0858-52-2047	대피자 (대피경로①)	
	② 나카야마 농업자 트레이닝센터	〒689-3112 다이센정 시모기 1022-5 TEL : 0858-58-3967		
	③ 나와 농업자 트레이닝센터	〒689-3212 다이센정 나와 1247-1 TEL : 0859-54-2035		
	대피소 병설 (동부, 중부)	④ 고후정립 종합체육관	〒689-4413 고후정 오아자 스가사키 62 TEL : 0859-75-3229	대피자 (대피경로② 또는 ③)
		⑤ 호키정 B&G 해양센터	〒689-4102 호키정 오히라 1006-3 TEL : 0859-68-3775	
		⑥ 구라요시시 세키가네 농림어업자 등 건강증진시설	〒682-0411 구라요시시 세키가네초 세키가네슈쿠 1560-18 TEL : 0858-45-2597	안전지역 대피 시 검사를 시마네현과 공동운영
		⑦ 구 나기 소학교	〒689-1451 지즈정 오세 205 TEL : 0858-78-0611	
		⑧ 다이센 PA	〒689-4105 호키정 구고 TEL : 0859-68-4995	
대피소 병설 (동부, 중부)	① 후세 종합운동공원 현민체육관 (야마타 스포츠 파크)	〒680-0944 돗토리시 후세 146-1 TEL : 0857-28-7221	검사를 받지 못한 대피자	
	② 돗토리 사구 코난 공항 국제선 터미널	〒680-0947 돗토리시 고야마초 니시 4-110-5 TEL : 0857-28-1402		
	③ 구라요시 체육문화회관 체육관	〒682-0023 구라요시시 야마네 529-2 TEL : 0858-26-4441		
보건소 병설 <small>※요나고 보건소는 신속하게 설치. 돗토리시·구라요시 보건소는 대피지시 후 20시간 이내 설치.</small>	돗토리시 보건소	〒680-0845 돗토리시 도미야스 2-104-2(사잔카 회관 2층) TEL : 0857-22-5163	검사 희망자	
	구라요시 보건소	〒682-0802 구라요시시 히가시이와키초 2 TEL : 0858-23-3325		
	요나고 보건소	〒683-0802 요나고시 히가시후쿠바라 1-1-45 TEL : 0859-31-9315		

자료: 돗토리현 건강정책과

방사능재난 시 의료체제는 어떻게 돼 있을까?

방사능재난 시에도 의료 서비스를 제공할 수 있도록 되어있습니다.

현내 16개 의료기관이 방사능재난 시 의료기관으로 지정돼 있습니다. 또한 고도피폭의료지원센터, 원자력재해의료·종합지원센터와 연계해 다치거나 병든 사람, 피폭환자, 피폭 의심 환자를 적절하게 진료할 수 있는 체제를 마련해두고 있습니다.

방사선비상 진료기관 등

원자력재해 거점병원 (2)

- 방사능재난이 발생했을 때 오염 여부와 상관없이 다치거나 병든 사람 등을 수용하고 피폭된 경우 적절한 진료 등을 합니다.
 돗토리 대학 의학부 부속병원, 돗토리현립 중앙병원



원자력재해 의료 협력 기관 (14)

- 피폭 환자 등을 초기진료, 응급진료하고 피해자를 대상으로 방사성물질 오염측정 등을 합니다.

서부: 사이세이카이 사카미미나토 종합병원, 하쿠아이 병원, 산인 산재병원, 요나고 의료센터, 사이하쿠 병원, 히노 병원, 니치난 병원
 중부: 돗토리현립 후생병원, 노지마 병원, 시미즈 병원
 동부: 돗토리 적십자병원, 돗토리시립병원, 이와미 병원, 지즈 병원

고도피폭의료지원센터, 원자력재해의료·종합지원센터

- 원자력재해 거점병원에서는 대응할 수 없는 고도로 전문적인 치료 등을 합니다.
- 원자력재해 거점병원을 지원하고 방사선비상 의료팀 파견을 조정하는 등의 일을 합니다.
 히로시마 대학

의료기관 위치도



방사선은 어디에서 측정할까?

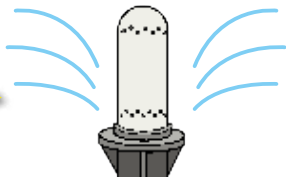
평상시에도 환경방사선을 측정하고 있지만, 방사능재난 시에는 대피 등의 방호조치와 음식물 섭취제한 등을 판단하기 위해 측정을 강화합니다.

측정 데이터는 홈페이지, 원자력방재 앱 등에 공개합니다.

환경방사선 측정(모니터링)체제

모니터링포스트를 이용한 연속측정

평상시에 공기 중의
방사선을 24시간
체제로 감시합니다.



방사선을 정기적 또는 연속적으로 감시측정하는 것을 모니터링이라고 합니다. 모니터링포스트는 원자력발전소 등 주변을 모니터링하기 위해 설치된 장치입니다.

농수산물 모니터링

쌀, 채소(대파류, 무),
나뭇잎, 어패류 등을
측정합니다.



토양 모니터링

공원 등 일반 환경의 토양을
측정합니다.



수돗물 모니터링

수돗물(원수, 수도꼭지 물)을
측정합니다.



강하물, 대기부유진 모니터링

빗물, 대기 중의 먼지와
티끌을 측정합니다.



▼현내 모니터링포스트 위치도 (고정형 모니터링포스트)



▼이동형 모니터링포스트



자세한 측정 내용은 홈페이지 참조

● 닌교토현 환경방사선 모니터링 시스템

<http://monitoring.pref.tottori.lg.jp/>

● 원자력규제위원회
(방사선 모니터링 정보 공유·공표 시스템)

<https://www.erms.nsr.go.jp/nra-ramis-webg/>

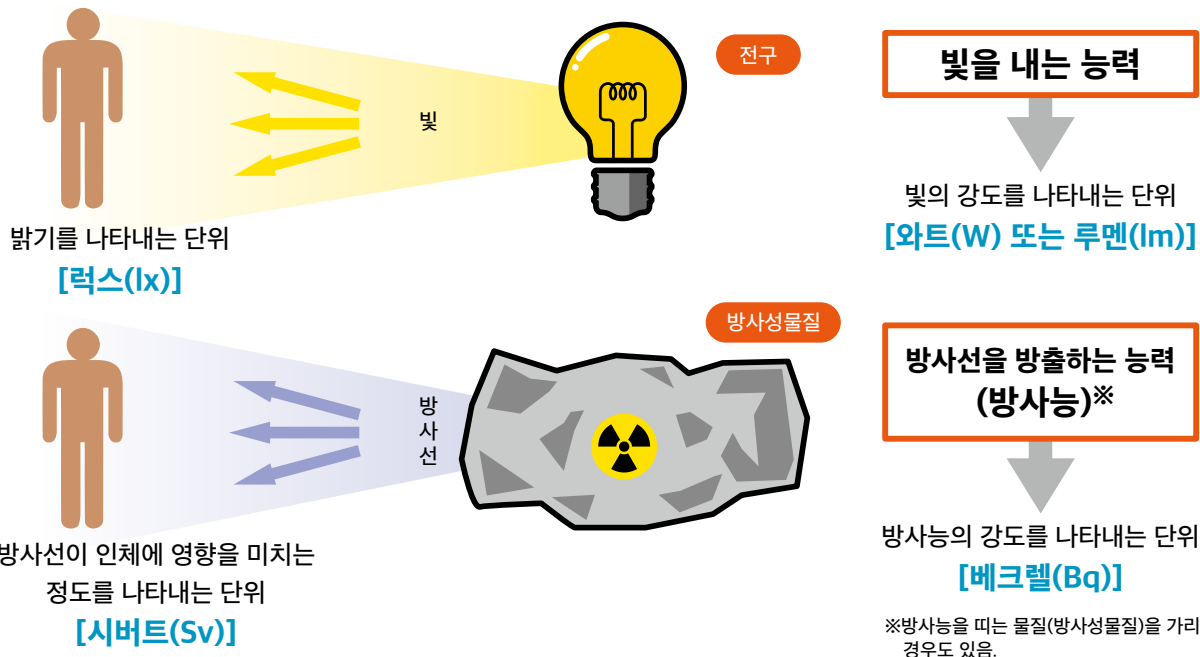


방사선에 대한 기초 지식

방사선으로부터 몸을 지키려면 방사성물질로부터 멀리 떨어지고(거리), 방사선을 차단하고(차폐), 방사선에 노출되는 시간을 짧게 하는(시간) 방법이 있습니다.

방사능, 방사선, 방사성물질

방사성물질을 전구에 비유하면 방사능의 강도(베크렐)는 전구 빛의 강도(와트)에 비유할 수 있습니다. 방사성물질이 방출하는 방사선에 노출될 경우 인체에 대한 영향(시버트)은 밝기(럭스)에 상당합니다.



※방사능을 띠는 물질(방사성물질)을 가리키는 경우도 있음.

방사능과 방사선의 단위

▼베크렐(Bq): 방사능 강도의 단위

원자 중에는 원자핵의 균형이 나빠 붕괴되기 쉬운(불안정한) 성질의 원자가 있습니다. 이것이 방사성물질입니다. 1베크렐은 1초에 1개의 원자핵이 붕괴되는(이때 방사선이 방출됩니다.) 것을 나타냅니다.

▼시버트(Sv): 인체에 대한 영향의 단위

인체에 대한 방사선의 영향 정도를 나타냅니다. 이 단위로 계산한 값이 같으면 자연방사선과 인공방사선, 외부피폭과 내부피폭을 불문하고 인체에 영향을 미치는 정도가 같습니다.

▼그레이(Gy): 신체 또는 물체가 흡수한 에너지량을 나타내는 단위

방사선에 노출됐을 때 신체 또는 물체가 흡수한 에너지의 양을 나타냅니다.

※비상시에는 1mGy = 1mSv로 취급합니다.

▼보조 단위(밀리, 마이크로, 나노)의 관계

10의 거듭제곱	기호	읽는 법	숫자	한국어
10 ⁰			1	
10 ⁻³	m	밀리	0.001	1000분의 1
10 ⁻⁶	μ	마이크로	0.000001	100만분의 1
10 ⁻⁹	n	나노	0.000000001	10억분의 1

mSv / h
(밀리시버트)

1 mSv / h = 1,000 μSv / h

μSv / h
(마이크로시버트)

1,000배
1 μSv / h = 1,000 nSv / h

nSv / h
(나노시버트)

1,000배
1 nSv / h

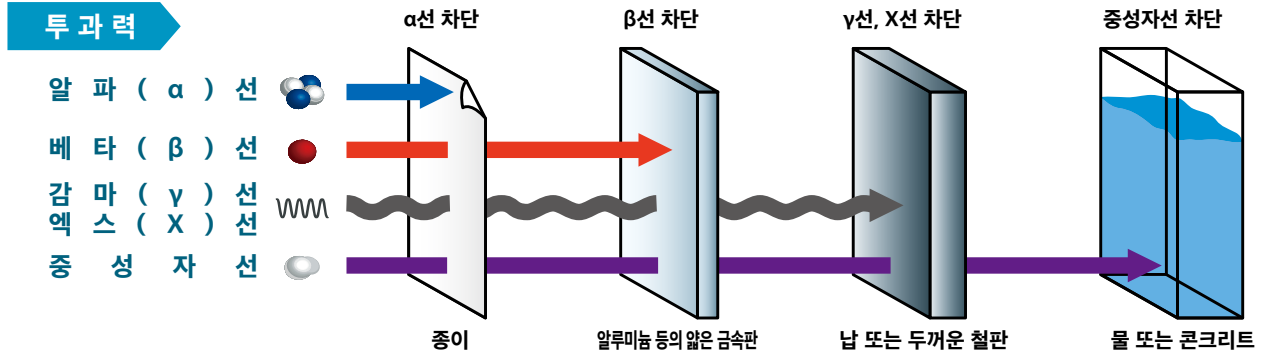
방사선의 종류와 투과력

방사선에는 알파(α)선, 베타(β)선, 감마(γ)선 등의 종류가 있습니다.

방사선에는 물질을 통과하는 능력(투과력)이 있으며, 방사선의 종류에 따라 통과하는 능력이 다릅니다.

방사선은 여러 물질로 차단할 수 있습니다.

방사선의 종류와 투과력



※알파선: 헬륨의 원자핵 베타선: 전하를 띠는 입자 감마선-엑스선: 전자파 중성자선: 전하를 띠지 않는 입자(중성자)

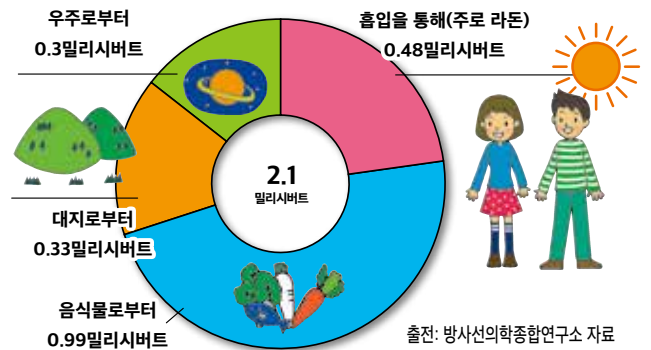
일상생활 속 방사선

우리는 일상 속에서 대지나 우주에서 방출되는 자연계의 방사선에 노출된 상태로 생활하고 있습니다. 공기중이나 음식물에도 방사선은 존재하며, 이를 “자연방사선”이라고 부릅니다.

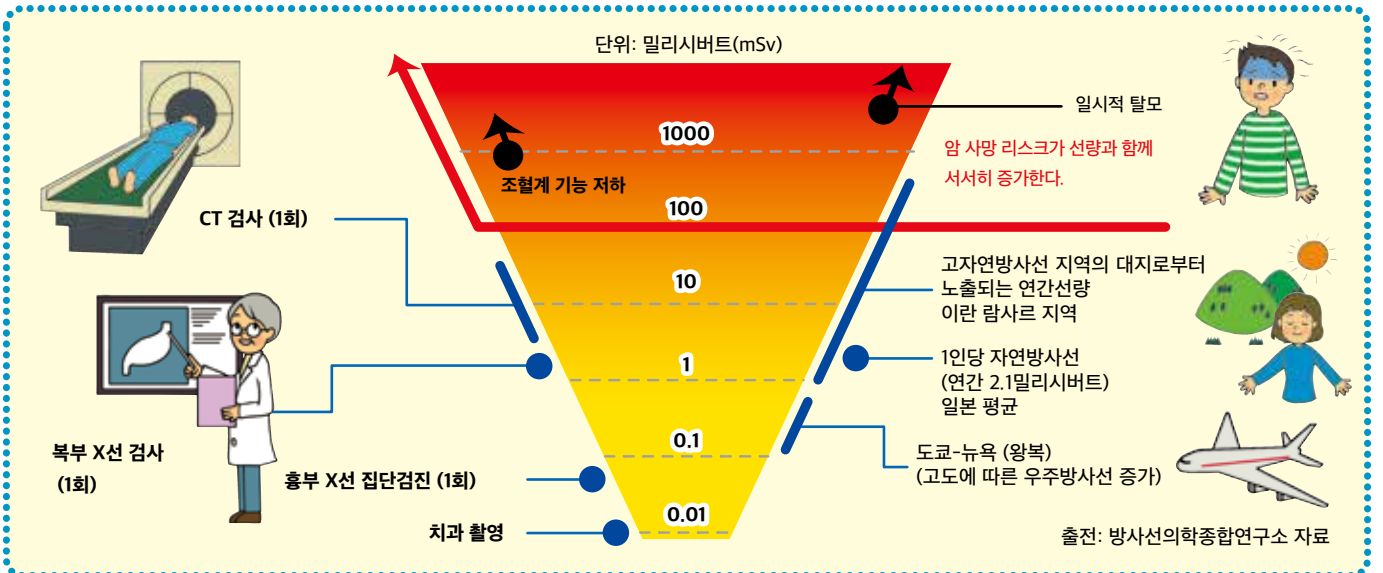
질병 진단 및 치료와 같은 의료행위(X선 검진 등)를 통해서도 방사선에 노출되며, 이를 “인공방사선”이라고 부릅니다.

자연방사선과 인공방사선 모두 종류와 성질은 같습니다.

자연방사선 연간선량 (1인당)



일상생활 속 방사선 피폭



대피장소 일람

복합재난 발생 시 대피장소 선택 체계
방사능재난이 발생했을 때 신속하게 대피(일시이주)할 수 있도록 대피장소는 사전에 지정되어 있습니다. 지진 등 복합재난으로 인해 지정된 대피장소로 대피할 수 없는 경우에는 현장에서 대피대상 및 대피장소가 있는 지역과 조율 후 변경된 대피장소를 신속하게 알려드립니다.

사카이미나토시

※“대피경로”는 13페이지를 참조해 주십시오.
※방사성물질의 측정 결과 및 대피장소의 상황 등에 따라 대피경로와 대피장소, 대피하는 구역의 순번이 변경될 수 있습니다.
※일시집결소 중 **빨간색 글씨(밑줄)**로 기재된 장소는 “**콘크리트 실내대피 시설**”입니다. 자택에서 실내대피할 수 없는 경우에는 이곳으로 대피할 수도 있습니다.

지구 명칭1 (소학교 학구)	지구 명칭	대피 구역	일시집결소	대피 경로	안전지역 대피 시 검사장	대피장소							
						시설 명칭	전화번호	시설 명칭					
도노에 지구	에비스 나카마치	도 토 리 ①	<u>도노에 소학교</u>	①	나카야마 농업자 트레이닝센터	닛신 소학교	0857-23-3371	도 토 리 시					
						닛신 지구 공민관	0857-23-3960						
	도토리시 문화센터					0857-27-5181							
	슈리쓰 소학교					0857-23-3361							
	인권교류플라자 (주요 인권복지센터)					0857-24-8241							
	메이토쿠 소학교					0857-23-5661							
	메이토쿠 지구 공민관					0857-23-0988							
	후소 지구 공민관					0857-27-4585							
	후소 소학교					0857-22-4239							
	후소 체육관					0857-27-4585							
	조호쿠 체육관					0857-20-3373							
	조호쿠 소학교					0857-23-0381							
	나카노고 체육관					0857-21-5393							
	도노에 지구 미나미					도노에초 시라오	도 토 리 ①		<u>다이산 중학교</u>	①	나와 농업자 트레이닝센터	미나미 중학교	0857-22-3617
미호 소학교		0857-22-4939											
나카노고 지구 공민관		0857-21-5393											
이나바야마 소학교		0857-22-8511											
이나바야마 지구 공민관, 이나바야마 체육관		0857-24-2542											
미호 지구 공민관		0857-26-3981											
히가시 중학교		0857-22-3017											
이와쿠라 체육관		0857-22-5621											
도노에초 히가시	도 토 리 ①	시민체육관	①	도하쿠 종합운동공원	도토리 산업체육관	0857-24-2815	도 토 리 시						
					조호쿠 지구 공민관	0857-26-3997							
					이와쿠라 지구 공민관	0857-22-5621							
					이와쿠라 소학교	0857-27-8101							
시바초	도 토 리 ①	시민체육관	①	도하쿠 종합운동공원	미호미나미 소학교	0857-53-4454	도 토 리 시						
					미호미나미 지구 공민관	0857-53-4798							
					미호미나미 체육관	0857-53-4798							
					미호미나미 지구 공민관	0857-53-4798							
와타리 지구	와타리초 와타리1구	도 토 리 ①	<u>다이산 중학교</u>	③	호키펙 B&G 해양센터	도토리시 무도관	0857-26-8038	도 토 리 시					
						와타리초 와타리2구	규쇼 소학교		0857-23-3401				
	와타리초 와타리3구 와타리초 와타리4구		<u>와타리 소학교</u>			도토리시 교육센터	0857-36-6060						
						규쇼 지구 회관	0857-23-4148						
	와타리초 와타리5구 와타리초 와타리6구 와타리초 와타리7구 와타리초 와타리16구 와타리초 와타리8구		<u>와타리 공민관</u>			준푸 지구 공민관	0857-26-2568						
						슈리쓰 지구 공민관	0857-26-5914						
	와타리초 와타리11구 와타리초 와타리14구 와타리초 와타리15구		<u>와타리 소학교</u>			도토리시 교육센터	0857-36-6060						
						도리간 문화회관 (현민문화회관)	0857-21-8700						
	와타리초 와타리18구 와타리초 와타리19구		<u>다이산 중학교</u>			도토리히가시 고등학교	0857-22-8495						
						니시 중학교	0857-23-3341						
	모리오카초 (히가시모리오카) 모리오카초 (니시모리오카)		<u>와타리 소학교</u> <u>다이산 중학교</u>			호키펙 B&G 해양센터	센쇼 소학교		0857-22-4539				
						센쇼 지구 공민관	0857-27-8562						
	나카우미칸타쿠치		-			-	-		-	고후정립 종합체육관	준푸 소학교	0857-22-7271	도 토 리 시
										호키펙 B&G 해양센터	기타 중학교	0857-22-3417	

지구 명칭 (소학교 학구)	지구 명칭	대피 구역	일시집결소	대피 경로	안전지역 대피 시 검사장	대피장소		
						시설 명칭	전화번호	시설 명칭
와타리 지구	유히가오카2초메	돗토리 ①	유히가오카2초메 집회소	①	도하쿠 종합공원 체육관	아오야초 체육관	0857-85-2359	(아오야초시)
						아오야초 농림어업자 트레이닝센터	0857-85-2359	
						아오야초 커뮤니티센터 공민관 (다목적홀)	0857-85-1141	
						아오야 지구 공민관	0857-37-7420	
사카이 지구	야요이초	①	사카이 고등학교	①	나와 농업자 트레이닝센터	오모카게 소학교	0857-22-4502	돗토리 시
	요네가와초					사카이 고등학교	①	
	바바사키초	돗토리 ②	사카이 소학교	①	나와 농업자 트레이닝센터	사쿠라가오카 중학교	0857-24-9033	
	다이쇼마치					구 고잔 중학교	0857-53-2259	
	메이지마치 교마치					고잔가쿠엔	0857-53-1042	
	에이마치					다이쇼 지구 공민관	-	
	미나토마치					도요미 체육관	0857-53-2355	
	히노데초					도요미 지구 공민관	0857-26-3982	
	훈마치					후세 종합운동공원	0857-24-0604	
	아이오이초					미호 지구 공민관	0857-24-0604	
	스에히로초					다이쇼 소학교	0857-28-7220	
	모토마치					후세 종합운동공원	0857-53-0173	
	하마노초					다이쇼 체육관	0857-22-2739	
	하스이케초					아마토 지구 공민관	0857-28-7220	
	마쓰가에초	아마토 체육관	0857-26-3982					
	나카마치	후세 종합운동공원	0857-53-0404					
	히가시훈마치	후세 종합운동공원	0857-53-0404					
	아사히마치	도고 체육관	0857-28-7220					
	뉴센초	도고 지구 공민관	0857-53-0456					
	시노노메초	도고 소학교	0857-53-0456					
하나마치	고난가쿠엔 소·중학교	0857-53-2542						
미사키초	나와 농업자 트레이닝센터	0857-57-0021						
쇼와마치	나카야마 농업자 트레이닝센터	오사토 회관 (고난 지구 공민관 분관, 고난 체육관)	0857-54-0226					
아가리미치 지구	아가리미치초 (아가리미치1구)	돗토리 ②	아가리미치 소학교	①	도하쿠 종합공원 체육관	마쓰호 체육관	0857-28-1192	돗토리 시
	아가리미치초 (아가리미치2구)		사카이 고등학교			후세 종합운동공원	0857-28-7220	
	아가리미치초 (아가리미치3구)		사카이 고등학교			(구)고난 중학교	-	
	아가리미치초 (아가리미치4구)		사카이 고등학교			간도 지구 공민관	0857-55-0001	
	아가리미치초 (아가리미치5구)		다이이치 중학교			(구) 간도 소학교	-	
	아가리미치초 (아가리미치8구)		다이이치 중학교			다카쿠사 중학교	0857-22-4455	
	아가리미치초 (아가리미치6구)		아가리미치 공민관			세이키 소학교	0857-23-0197	
						메이지 소학교	0857-56-0001	
						메이지 지구 공민관	0857-56-0005	
	아마리코 지구		나카노초 나카노1구			돗토리 ②	사카이 고등학교 시민체육관	
나카노초 나카노2구		돗토리 상업고등학교	0857-28-0156					
나카노초 나카노3구		가로 소학교	0857-28-1005					
		가리요노이에 체육관	0857-28-1034					
		고야마 소학교	0857-28-1020					
		고야마 지구 공민관	0857-28-1017					
		돗토리코로 고등학교	0857-28-0250					
	돗토리료쿠후 고등학교	0857-37-3100						
	고토 중학교	0857-28-1064						
	고야마 체육관	0857-28-1017						
	스에쓰네 지구 공민관	0857-59-1147						
	스에쓰네 소학교	0857-59-0321						
	지요미 체육관	0857-27-4813						
	하마사카 소학교	0857-27-0833						
	돗토리 공업고등학교	0857-51-8011						
	지요미 지구 공민관	0857-27-4813						
	하마사카 체육관	0857-27-0711						
	하마사카 지구 공민관	0857-27-0711						
	요네사토 체육관	0857-51-8128						

지구 명칭 (소학교 학구)	지구 명칭	대피 구역	일시집결소	대피 경로	안전지역 대피 시 검사장	대피장소		시 정 명 칭
						시설 명칭	전화번호	
아마리코 지구	나카노초 나카노4구	돗토리 ②	사카이 고등학교 시민 체육관	③	고후정립 종합체육관	쓰노이 소학교	0857-51-8136	돗토리시 (고쿠후초)
	나카노초 나카노5구 나카노초 나카노6구					쓰노이 체육관	0857-51-8253	
	나카노초 나카노5구 나카노초 나카노6구					나카노고 중학교	0857-24-2531	
	후쿠사다초	돗토리 ②	사카미나토 종합기술고등학교	③	호키정 B&G 해양센터	요네사토 소학교	0857-51-8038	
						와카바다이 소학교	0857-52-7200	
						요네사토 지구 공민관	0857-51-8128	
	다케노우치초 다케노우치구	돗토리 ③	아마리코 소학교 사카미나토 종합기술고등학교 다이니 중학교 아마리코 공민관	①	나와 농업자 트레이닝센터	쓰노이 지구 공민관	0857-51-8253	
						와카바다이 지구 공민관	0857-52-2616	
						와카바다이 체육관	0857-52-2616	
						오카야 체육관	0857-58-0809	
						세이키 체육관	0857-58-0806	
						고쿠후히가시 소학교	0857-22-4872	
고쿠후초 커뮤니티센터						0857-29-4005		
후쿠베미라이가쿠엔 중학교 체육관	0857-75-2004							
다케노우치초 다케노우치2구	돗토리 ③	아마리코 소학교 사카미나토 종합기술고등학교 다이니 중학교 아마리코 공민관	①	나와 농업자 트레이닝센터	미야노시타 소학교	0857-22-6827		
					후쿠베미라이가쿠엔 소학교 체육관	0857-75-2004		
다케노우치초 다케노우치3구	돗토리 ③	아마리코 소학교 사카미나토 종합기술고등학교 다이니 중학교 아마리코 공민관	①	나와 농업자 트레이닝센터	가와하라다이이치 소학교	0858-85-0550		
					다니 지구 공민관 (구 고쿠후 지구 보건센터)	0857-24-1636		
다케노우치초 다케노우치4구	돗토리 ③	아마리코 소학교 사카미나토 종합기술고등학교 다이니 중학교 아마리코 공민관	①	나와 농업자 트레이닝센터	후쿠베초 커뮤니티센터 (후쿠베 지구 공민관)	0857-75-2030		
					나카노고 소학교	0857-26-3536		
미호초 다케노우치단지	돗토리 ③	노인복지센터	③	호키정 B&G 해양센터	고쿠후 중학교	0857-27-5261		
					아오바 지구 공민관 (고쿠후초 토지구획정리기념관)	0857-24-0417		
					가와하라초 커뮤니티센터	0858-76-3123		
다카마쓰초	돗토리 ③	노인복지센터	③	호키정 B&G 해양센터	가와하라 지구 공민관	0858-85-2959		
					구니후사 지구 공민관	0858-85-0448		
					가와하라초 종합체육관	0858-85-0666		
세이도초 지구	돗토리 ③	구 세이도 소학교	①	도하쿠 종합공원 체육관	야카미 지구 공민관	0858-85-2951		
					가와하라 중학교	0858-85-0604		
					이와미키타 소학교 체육관	0857-72-0266		
					이와미 중학교 체육관	0857-72-0121		
나카하마 지구	돗토리 ③	산겐야초 회관	①	나카야마 농업자 트레이닝센터	주오 공민관	0857-72-0510		
					이와미 고등학교 (체육관)	0857-72-0474		
					이와미니시 소학교 체육관	0857-72-8200		
					아지로 커뮤니티센터	0857-72-3564		
					오이와 교류센터	0857-72-0096		
					잇슨보시노야카타 콘서트홀	0857-76-0636		
					이와미정민 체육관	0857-72-0510		
유히가오카 1초메	돗토리 ③	유히가오카1 초메 집회소	③	고후정립 종합체육관	히가시 커뮤니티센터	0857-72-8063		
					다지리 커뮤니티센터	0857-72-0127		
					주오 공민관	0857-72-0510		
무기카키초	돗토리 ③	나카하마 소학교	③	고후정립 종합체육관	이와미미나미 소학교	0857-37-5222		
					이와미정 문화센터	0857-72-1931		
					고게니시 소학교 체육관	0858-73-0031		
니야초	돗토리 ③	나카하마 소학교	③	고후정립 종합체육관	고게 보건센터	0858-72-3566		
					야즈 중학교 체육관	0858-72-0020		
					남녀공동참여센터 (햇토 보건센터)	0858-84-2361		
고시노즈초	돗토리 ③	유히가오카1 초메 집회소	③	호키정 B&G 해양센터	구 단포 소학교	-		
					햇토 소학교 (구 햇토 중학교)	0858-84-2027		
					햇토 체육문화센터	0858-84-1176		
사이노키초 사이노카미초	돗토리 ③	나카하마 소학교	③	호키정 B&G 해양센터	야즈 고등학교	0858-72-0022		
					후나오카 보건센터	0858-73-0672		
					후나오카 소학교	0858-72-0151		
고진초	돗토리 ③	고진 체육관	③	호키정 B&G 해양센터	후나오카 트레이닝센터	0858-73-0621		
					후나오카 트레이닝센터	0858-73-0621		

요나고시

※“대피경로”는 13페이지를 참조해 주십시오.

※방사성물질의 측정 결과 및 대피장소의 상황 등에 따라 대피경로와 대피장소, 대피하는 구역의 순번이 변경될 수 있습니다.

※일시집결소 중 **빨간색 글씨(밑줄)**로 기재된 장소는 “**콘크리트 실내대피 시설**”입니다. 자택에서 실내대피할 수 없는 경우에는 이곳으로 대피할 수도 있습니다.

지구 명칭1 (소학교 학구)	지구 명칭	대피 구역	일시집결소	대피 경로	안전지역 대피 시 검사장	대피장소								
						시설 명칭	전화번호	시설명칭						
오시노즈 공민관 구역 (오시노즈초)	미사키, 가미구치	돗토리 ③	오시노즈 공민관 오시노즈소학교 미호 중학교	①	나카야마 농업자 트레이닝센터	호기 소학교	0857-82-0803	돗토리시 (게타카초)						
	다테하라					미즈호 소학교	0857-82-0361							
	세이와, 미호가오카, 아사히가오카1구, 아사히가오카2구					오사카 소학교	0857-84-2026							
	야마구치, 나다구치, 나다하마					게타카초 커뮤니티센터 (하마무라 지구 공민관)	0857-82-1411							
						게타카초 농업자 트레이닝센터	0857-82-3434							
	하마무라 소학교					0857-82-0720								
사키쓰 공민관 구역 (오시즈, 오사키, 오시노즈초, 히코나초, 도미마스초 일부)	사키쓰1·2구	돗토리 ④	사키쓰 공민관 사키쓰 소학교 미호 중학교	①	나와 농업자 트레이닝센터	아오야 고등학교	0857-85-0511	돗토리시 (아오야초)						
	사키쓰3·4·5구					호키정 B&G 해양센터	구라요시시영 체육센터	0858-22-5674	구라요시시					
	사키쓰6구						구라요시시영 무도관	0858-22-5674						
	사키쓰7구						구라요시니시 중학교	0858-28-2841						
	사키쓰8구						오가모 커뮤니티센터	0858-28-0964						
	구 사키쓰9구						구라요시니시 고등학교	0858-28-1811						
	사키쓰10구						가미오가모 소학교	0858-28-0954						
	와다 공민관 구역 (와다초)						와다 1·2·3·4·5·6·7·8 구	돗토리 ③		와다 공민관 와다 소학교	①	도하쿠 종합공원 체육관	구라요시 미라이추신	0858-23-5390
와다9구		구라요시 교류플라자	0858-47-1181											
와다11구		구라요시시 문화활동센터	0858-23-6095											
		구라요시히가시 중학교	0858-22-6295											
우와나다 소학교		0858-22-4772												
도미마스 공민관 구역 (도미마스초)	가와카미	돗토리 ④	도미마스 공민관 유미가하마중교 유미가하마소교	①	나와 농업자 트레이닝센터	하와이 알로하 홀	0858-35-5678	유리하마정						
	미나미구치					보건복지센터 쓰와부키소	0858-34-6002							
	가미부					하와이니시 커뮤니티 체육관	0858-35-5362							
	니시신덴					유리하마 중학교	0858-47-5500							
	가미나카					구 호쿠메이 중학교	0858-35-5362							
	나카무라					하와이 소학교	0858-47-5801							
	시모나카					하와이 트레이닝센터	0858-35-5368							
	니시나카, 기타구치					도마리 소학교	0858-34-2692							
	가미신덴					도마리 체육관	0858-35-5368							
	시모신덴					도고 소학교	0858-48-6700							
	히코나 공민관 구역 (히코나초)					히코나1구	히코나 공민관 히코나 소학교		히코나 소학교	①	고후정립 종합체육관	미사사정 종합스포츠센터	0858-43-2266	미사사정
						히코나2구						미사사 소학교 체육관	0858-43-0001	구라요시시
						히코나3구						호키정 B&G 해양센터	0858-28-1341	미사사정
히코나4구		다카시로 공민관	0858-28-0950											
히코나5구		고후정립 종합체육관	미사사정 종합문화홀	0858-43-3512										
		미사사 소학교 체육관	0858-43-0001											
히코나6·7구	호키정 B&G 해양센터	다카시로 소학교	0858-28-0961	구라요시시										
구라요시 종합산업고등학교	0858-26-2851	구라요시시												
아게이 커뮤니티센터	0858-26-1736													

지구 명칭 (소학교 학구)	지구 명칭	대피 구역	일시집결소	대피 경로	안전지역 대피 시 검사장	대피장소				
						시설 명칭	전화번호	시설 명칭		
히코나 공민관 구역 (히코나초)	히코나8구 히코나9구	돗토리 ④	히코나 공민관 히코나 소학교	②	호키정 B&G 해양센터	구라요시시립 구메 중학교	0858-28-1241	구라요시시		
	히코나9구의1 히코나10구 히코나11구 히코나12구					나다테 소학교	0858-22-5404			
	히코나13·14구					구라요시시립 가호쿠 중학교	0858-26-1341			
						가호쿠 소학교	0858-26-1630			
						기타다니 소학교	0858-28-0962			
						구라요시시립 가호쿠 중학교	0858-43-1397		미사사정	
						다케다초민 체육관	0858-44-2535			
농림어업자 트레이닝센터	0858-85-2359									
요미 공민관 구역 (요미초)	요미1구	돗토리 ④	요미 공민관 유미가하마 소학교	①	나카야마 농업자 트레이닝센터	호조 소학교 체육관	0858-36-2063	후에이정		
	요미2구					호조 중학교 체육관	0858-36-4800			
						요미3구	고도우라정 평생학습센터	0858-52-1111	고도우라정	
	아바세 소학교						0858-52-2950			
	우라야스 소학교 체육관						0858-52-2404			
	아카사키 소학교 체육관						0858-55-0506			
	센조 소학교 체육관						0858-55-0601			
	구 야스다 소학교 체육관						-			
	구 이사이 소학교 체육관						-			
	아카사키 중학교 체육관						0858-55-0002			
요미4구	도하쿠 문화센터	0858-52-2773								
요미5구	고도우라정 보건센터	0858-52-2111								
요미6구	구 고부쇼 소학교 체육관	-								
가와사키 공 민관 구역 (가와사키)	하마하시	돗토리 ④	가와사키 공민관 가와사키 소학교	①	도하쿠 종합공원 체육관	호조 후레이이 회관	-	호쿠에이정		
	오타테 윤켄야					돗토리 주오 이쿠에이 고등학교	0858-37-3211			
	오바야마					다이에이 중학교 체육관	0858-37-2024			
	시바타니					②	고후정립 종합체육관	구라요시시립 가모가와 중학교	0858-45-2555	구라요시시
	구 가와사키 단지 히가시					①	도하쿠 종합공원 체육관	다이에이 소학교 체육관	0858-37-2041	후에이정
	가와사키 단지 니시					②	고후정립 종합체육관	구 야마모리 소학교	0858-22-8165	구라요시시
	가와사키미나미					세키가네 소학교	0858-45-2556			
						①	도하쿠 종합공원 체육관	다이에이 체육관	-	후에이정
	가와사키신덴					다이에이 후레이이 회관	-			
						②	고후정립 종합체육관	가미호조 소학교	0858-26-6355	구라요시시
가와사키 그린하이츠		사이고 소학교	0858-26-3020							
	호키시야와세노사토	0858-26-5581								
스미요시 공민관 구역 (아베 전역, 하타가사키, 가미고토 일부)	하타가사키3구 미나미	돗토리 ④	스미요시 공민관 스미요시 소학교 고토가오카 중학교	①	나와 농업자 트레이닝센터	나루미 공민관	0858-55-2316	고도우라정		
						야스다 공민관	0858-55-1848			
						이사이 공민관	0858-55-7550			
						아카사키 문화센터	0858-55-0741			
						구 고부쇼 소학교 교사	-			
						아카사키 소학교 교사	0858-55-0506			
						아카사키 중학교 교사	0858-55-0002			
						고도우라정청 분청사	0858-55-0111			
	하쿠호칸			-						
	구 야스다 소학교 교사			-						
	하타가사키3구 기타			②	고후정립 종합체육관	메이린 소학교	0858-22-6175	구라요시시		
						오가모 소학교	0858-28-0965			
						야시로 소학교	0858-28-0951			
						농촌환경개선센터	0858-28-2090			

지구 명칭 (소학교 학구)	지구 명칭	대피 구역	일시집결소	대피 경로	안전지역 대피 시 검사장	대피장소		
						시설 명칭	전화번호	시설 명칭
스미요시 공민관 구역 (아베 전역, 하타가사키, 가미고토 일부)	하타가사키3구 기타	돗토리 ④	스미요시 공민관 스미요시 소학교 고토가오카 중학교	②	고후정립 종합체육관	구라요시 양호학교 체육관	0858-28-3500	구라 요시 시
						하바타키 인권문화센터	0858-22-0232	
						구라요시 복지센터	0858-22-5248	
						마치카도 스테이션	0858-22-8129	
	가미고토2구			①	도하쿠 종합공원 체육관	활성화센터 하마나스	0858-35-5384	유리 하 마 정
						주요 공민관 도마리 분관	0858-34-3011	
						청소년의 집	0858-35-5368	
						어촌센터	0858-34-3111	
	하고로모 회관			0858-35-5384				
	사쿠라 커뮤니티 시설			0858-35-5362				
주요 공민관	0858-32-1116							
하나미 커뮤니티 시설	0858-35-5362							
가미고토4구	②	고후정립 종합체육관	아시로커뮤니티 센터	0858-28-2155	구라 요시 시			
			기타다니커뮤니티 센터	0858-28-0969				
아베	①	도하쿠 종합공원 체육관	구라요시히가시 고등학교	0858-22-5205				
			세이토쿠 소학교	0858-22-6173				
			우와나다 커뮤니티 센터	0858-22-0640				
			세이토쿠 커뮤니티 센터	0858-22-1301				
나카노우미1·2구	①	도하쿠 종합공원 체육관	나다테 커뮤니티 센터	0858-22-5401				
			현립 구라요시 체육문화회관·체육관	0858-26-4441				
			아게이 아동센터	0858-26-9985				
가모 공민관 구역 (료미쓰야나 기 일부)	가모5구 니시	가모 공민관 가모 소학교 가모 중학교	①	나카야마 농업자 트레이닝센터	세이고 소학교	0858-52-3016	고토 우 라 정	
	가모5구 나카				구 이사이 소학교 교사	-		
	가모 주택		②	고후정립 종합체육관	센조 소학교 교사	0858-55-0601	미사 사 정	
					다카세 공민관 (체육관)	0858-43-1040		
	미쓰야나기 단지3구		미사사무라 공민관	0858-43-5201	구라 요시 시			
	미쓰야나기 단지4구		가미호조 커뮤니티 센터	0858-26-1763				
	미쓰야나기키타		①	도하쿠 종합공원 체육관	사이고 커뮤니티 센터	0858-26-2046		
					현립 농업대학교	0858-45-2411		
	하마카와사키		①	나카야마 농업자 트레이닝센터	호조 체육관	-	후쿠 에 이 정	
					호조 농촌환경개선센터	-		
다이세이 체육관		-						
농업자 트레이닝센터		0858-55-2707			고토 우 라 정			
히라이와 기념회관		-						
아카사키 후레아이 교류회관	-							
시모고 지구 공민관	-							
고부쇼 지구 공민관	-							

출전: 요나고시 자료



방사선 방호대책 시설 일람

신속하게 대피하기 어려운 재난약자가 일시적으로 실내대피할 수 있는 시설 (외부 공기 중 방사성물질 제거 등의 대책을 실시)

시설 명칭	전화번호
사회복지법인 온시 재단 돗토리현 사이세이카이 사카미미나토 종합병원 (사카미미나토시 요네가와초 44번지)	0859-42-3161
사회복지법인 시라유리카이 "고요노사토" (사카미미나토시 와타리초 2480번지)	0859-45-5400
의료법인·사회복지법인 신세이카이 "유미가하마 호스피타운" (요나고시 오사키 1511-1)	0859-48-2331
의료법인·사회복지법인 신세이카이 "개호노인보건시설 유토피아" (요나고시 가와사키 581-3)	0859-24-5666

평상시부터
준비하자!

실제로 “대비”됐는지 체크해 보기!



준비한 것에 해 보기!

온 가족 최소 3일분 식량, 마실 물



긴소매 옷, 긴바지, 모자

라디오 겸 손전등 (예비 전지 포함)

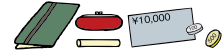


구급약품, 평소 먹는 약, 처방전



휴대전화, 충전기

예금통장, 인감, 현금



모자 달린 일회용 비옷

건강보험증, 운전면허증, 권리증서

작업용 장갑, 마스크



위생용품(양치 세트 등), 생리용품

수건, 속옷류

티슈, 물티슈, 체온계, 소독용 알코올

기타 필수품(예: 분유, 기저귀 등)

자가용에는 평소에도 기름을 가득 채워 두기

※평상시에 식료품과 생필품을 조금 넉넉히 사두는 “일상비축”을 생활화하면 간단히 비축할 수 있습니다.

이외에도 준비해둬야 하는 필수품이 있으면 적어 둡시다!

나의 대피장소

● 일시집결소 :

● 대 피 소 :

가족의 연락처

성 명	생년월일	성 명	생년월일
근무지 (학교 등)	전화번호	근무지 (학교 등)	전화번호
성 명	생년월일	성 명	생년월일
근무지 (학교 등)	전화번호	근무지 (학교 등)	전화번호



발행/편집

돗토리현 위기관리국 원자력안전대책과

〒680-8570 돗토리현 돗토리시 히가시마치 1-271 TEL:0857-26-7974 FAX : 0857-26-8805

e-mail genshiryoku-anzen@pref.tottori.lg.jp

홈페이지 주소 <http://www.genshiryoku.pref.tottori.jp/>



돗토리현 원자력방재
홈페이지 링크