

保存版
(2020年)

请在各家庭、单位等场所保管

P3



核能灾害是什么？

P8



室内躲避是什么？

P10



避难方法是什么？

P18



紧急时的医疗体制是？

P20



放射线的基础知识

P22



有哪些避难场所？

鸟取县

核能 防灾 手册

重要的是在平时做好准备!!

紧急情况下
要怎么做？

避难时要怎么
做？

什么是核
能灾害？

平时要做好
哪些准备？

需要采取
什么必要
措施？



2020年3月
发行/鸟取县

前言

编制本手册旨在作为广大居民在万一岛根核电站发生核能灾害时的应对指南。

本手册汇总了核能灾害的特点、发生事故时必要的应对、放射线的基础知识、平时要做好的准备等内容。请将其保管在各家庭和工作单位,以备不时之需。

接收避难者的市町村工作人员也请确认灾害时的应对流程。

※本手册还可在鸟取县核能防灾APP上查看(P7)。

鸟取县的核能防灾措施

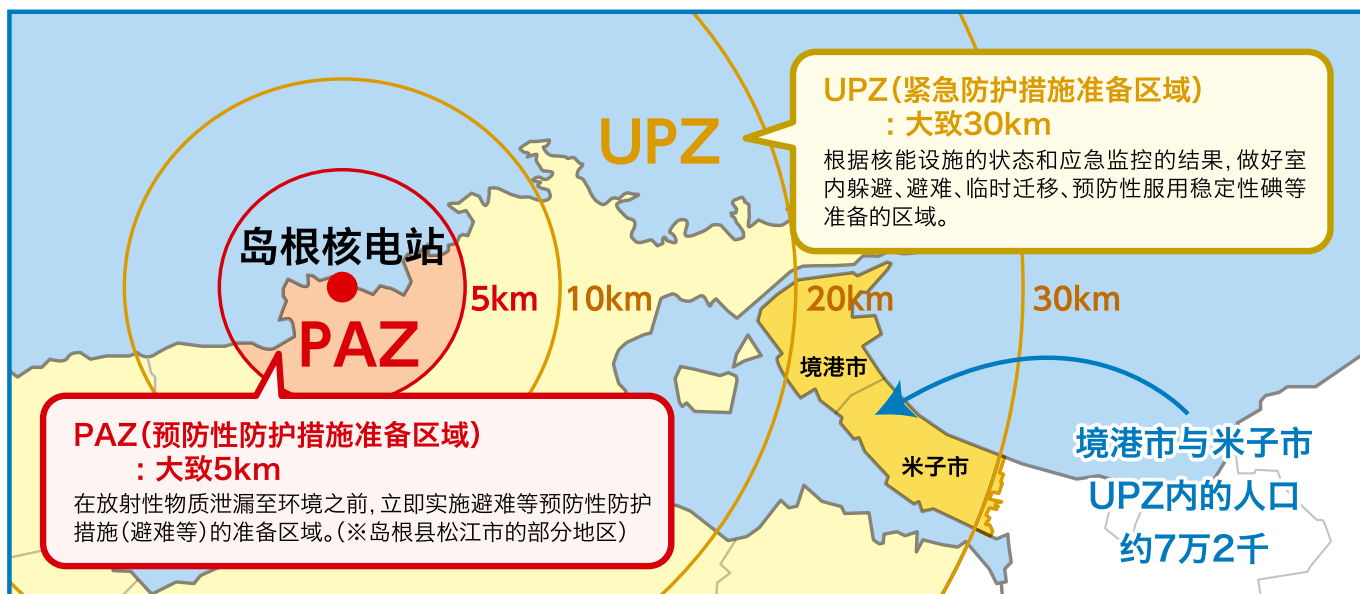
地区防灾计划(核能灾害对策篇)与广域居民避难计划

鸟取县正在推广核能防灾对策,以应对岛根核电站事故。

吸取福岛第一核电站的事故教训,2012年10月,在以核能设施为中心大致30km半径的境港市全境和米子市的部分地区设立了UPZ(紧急防护措施准备区域),预先采取核能灾害对策。对UPZ以外的地区,必要时也将采取与UPZ同样的室内躲避等措施。

县、市正在编制《地区防灾计划(核能灾害对策篇)》以及汇总了发生灾害时居民避难要领的《广域居民避难计划》,并将按照这些计划,致力强化核能防灾对策与放射线检测(监控)。另外还开展核能防灾训练,以熟练掌握防灾技术和提高这些计划的实效性。

▼到岛根核电站的距离



※岛根核电站1号机的UPZ为5km(无PAZ)

县、市采取的预防措施

- 确认中国电力有无妥善采取核能防灾对策与安全对策,并根据需要向中国电力和国家提出整改要求。
- 为确保岛根核电站周边的安全,必要时,依据我们与中国电力签订的安全协定,进行实地确认等工作。
- 为了在发生灾害时能快速应对,要在平时做好放射线检测和各类防护物资器材的配备。

核能灾害是什么？

核能灾害是指核电站万一发生事故时，由于放射性物质泄露而对环境和居民造成影响的灾害。核能灾害不同于地震、台风等灾害，放射线看不见摸不着，不能通过五官感知，但妥善采取措施能减少辐射与污染。

重点是要事先了解核能灾害的特点与辐射等影响，沉着应对！

核能灾害的特点

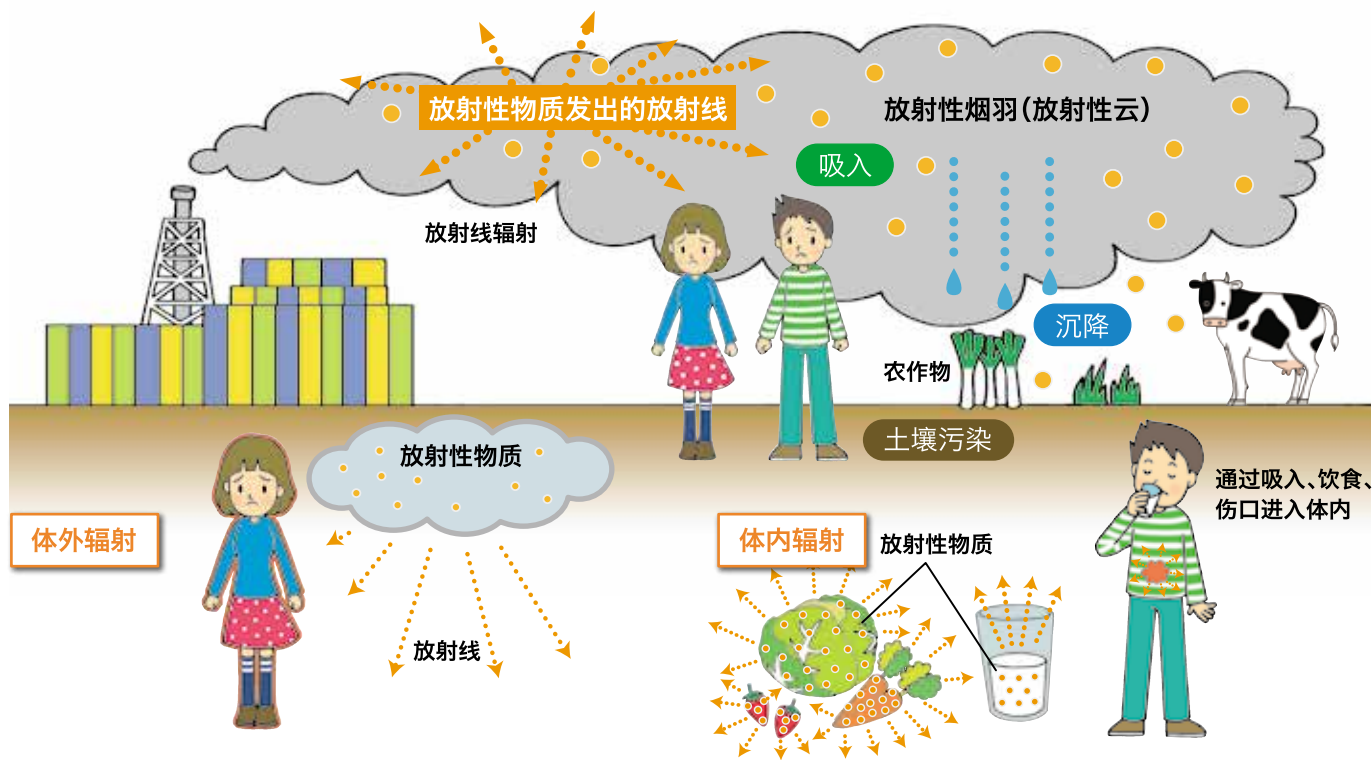
- 放射线的存在能被放射线检测仪检测到，但它不能被肉眼观测到，也不能通过五官来感知，因此不能自行判断是否受到辐射。
- 由于需要具备核能相关专业知识，所以专业机构的职责、指示和建议等十分重要。
- 需要根据县、市发布的电视、广播等信息，采取室内躲避或避难等措施。

如果发生核能灾害会怎么样？

核电站发生事故时，放射性物质可能会泄漏至周边，造成辐射等危害。

- 核能灾害发生时的示意图

※放射线不能被肉眼观测到



“辐射”与“污染”的区别

※辐射和污染是有办法避免的。

- “辐射”…是指受到放射线的照射。
- “污染”…是指放射性物质粘附在皮肤或衣物上的状态，要通过清洗或擦拭将放射性物质去除(清污)。

体外辐射和体内辐射

※不仅要注意体外辐射，还要注意体内辐射。

- “体外辐射”…是指从体外受到放射线的照射。
- “体内辐射”…是指放射性物质通过呼吸、食物、伤口进入体内，导致体内组织和器官接触到放射线。

核电站发生事故时该怎么办？

万一核电站发生事故，要根据事态发展采取室内躲避、避难等预防性防护措施。必要的防护措施因事故规模、影响等情况而异。

要注意县、市发布的信息，沉着应对！

发生核能灾害时的应对流程

发生事故

广大居民的应对

具体内容请见这里

收到信息

无需采取特别应对，但请注意信息。县、市将利用所有信息传播方式，向广大居民发布事故情况等信息。



3

告知居民的方法

室内躲避准备

请避免不必要的外出，回到家中等，做好室内躲避的准备。
请继续关注县、市发布的信息。



4

室内躲避

室内躲避

请室外人员进入自家或附近的建筑物内，关好门窗。
原则上请避免外出。



避难

请按照县、市发布的避难指示采取行动。
请确认发布避难指示的区域、避难开始时间和避难场所。



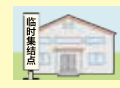
5

避难方法

步行等 

临时集结点

乘坐巴士等交通工具的避难者，先前往临时集结点集合，再乘坐巴士等交通工具进行避难。



6

避难路线

7

服用稳定性碘

自驾车 

巴士 

避难撤离检查

至避难路线上设置的检查点，确认有无粘附放射性物质。
发放检查合格证，其中记录有检查结果。



8

避难撤离检查

避难所

请转移至指定的避难所等地点。
到达后，请在避难人员名单中填写姓名等信息，并出示在避难撤离检查点发放的检查合格证。



12

避难须知

※核电站发生事故时，不一定需要立即避难。

※即使无放射性物质泄漏，根据预测今后可能泄漏等情况，可能会发布避难指示等信息。

防护措施(室内躲避和避难等)的判断标准(UPZ(大致30km的应对))

事先规定判断标准,一旦发生核能灾害,快速采取预防性防护措施。

由核能管制委员会作出采取具体防护措施的判断,由县、市作出具体指示。

EAL (Emergency Action Level) : 应急活动等级	OIL (Operational Intervention Level) : 操作干预等级
根据核能设施的情况,采取避难或室内躲避等预防性防护措施的判断标准	判断采取避难或室内躲避等防护措施所需的放射线监控等检测值标准

放射性物质泄漏前

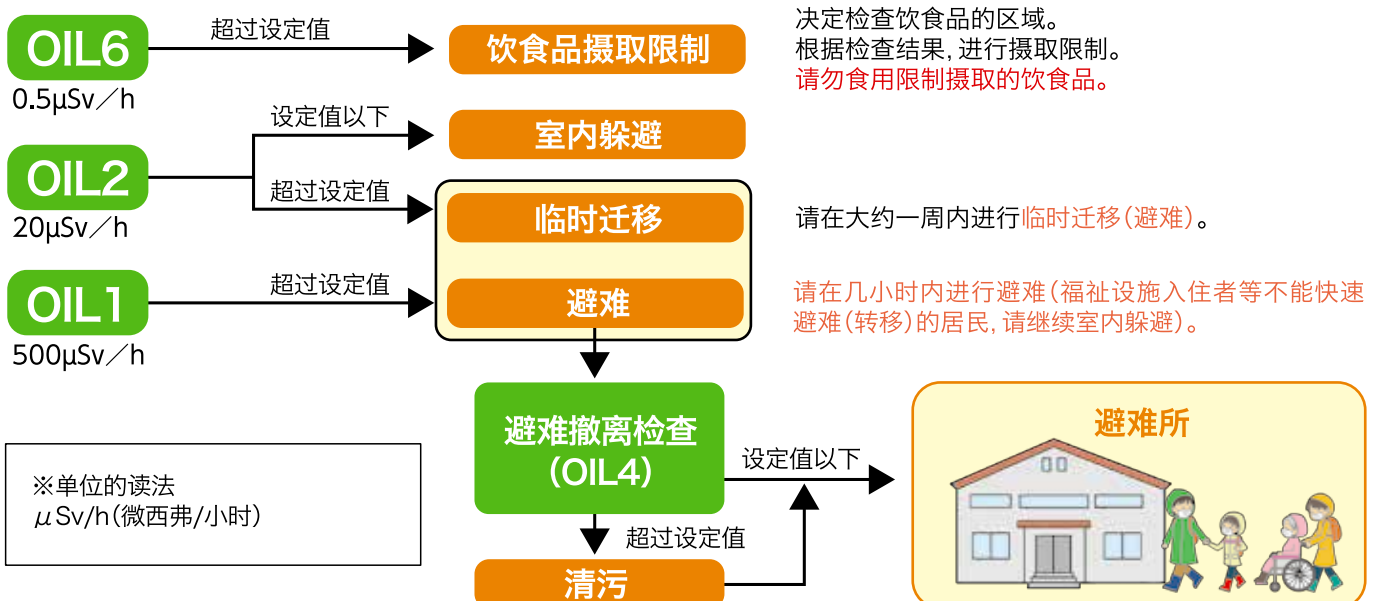
●根据核电站情况作出判断。

紧急事态的发展	状态	防护措施
警戒事态(AL) (EAL1)	发生或可能发生异常事件时 (例 大地震(松江市烈度6弱以上)) ■AL1…只发生自然灾害时 ■AL2…发生核能设施重大故障等	无需特别应对,但请注意县、市发布的信息。
站内紧急事态(SE) (EAL2)	可能产生放射线影响时 (例 核反应堆设施的全部交流电源失效30分钟以上)	请做好 室内躲避 的准备。
全面紧急事态(GE) (EAL3)	产生放射线影响可能性较大时 (例 核反应堆的冷却功能失效)	请采取 室内躲避 等措施。

※AL=Alert SE=Site Emergency GE=General Emergency

放射性物质泄漏后

●根据监控结果,作出采取追加防护措施的判断。

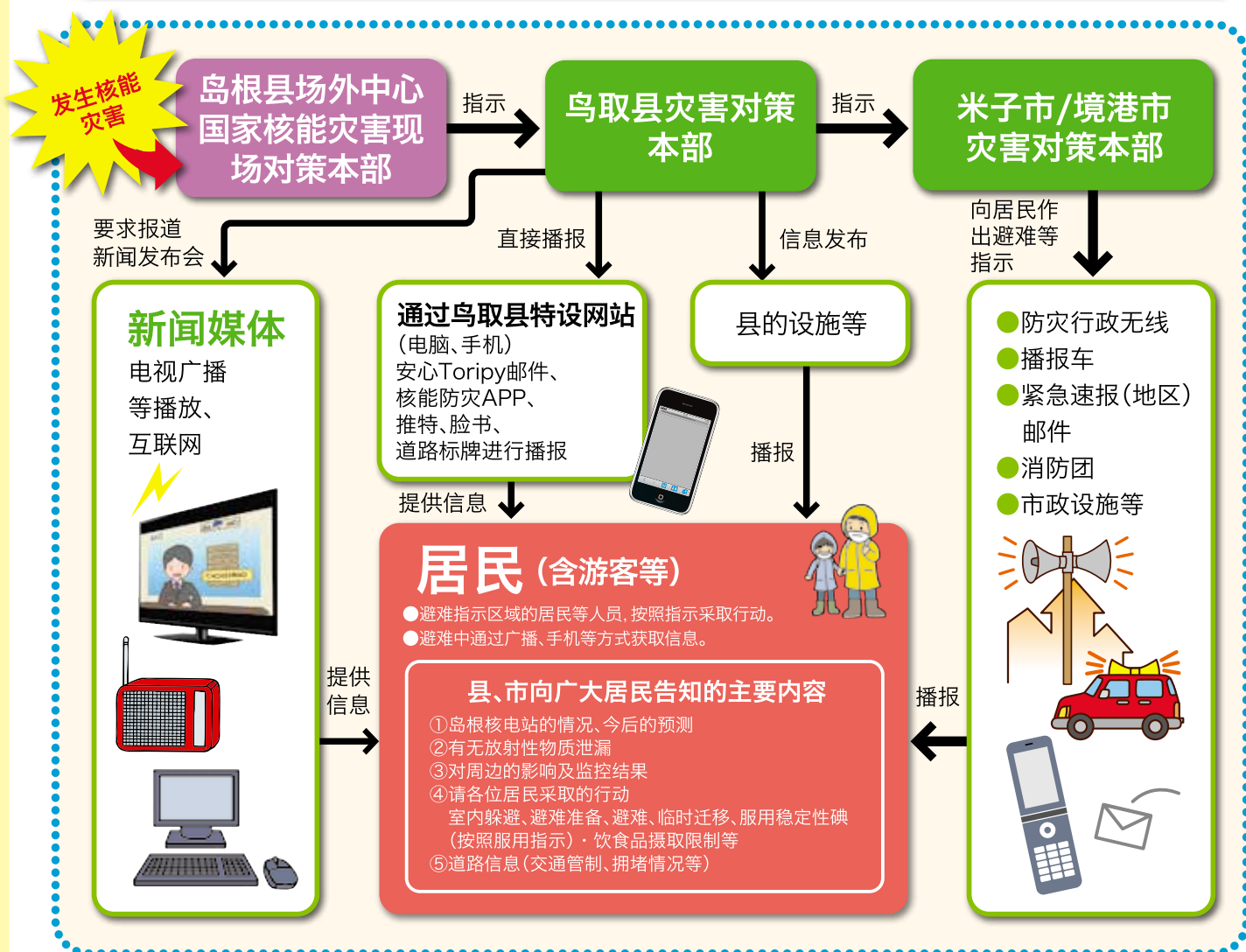


怎样了解信息？

发生核事故时，会通过防灾行政无线、紧急速报（地区）邮件、核能防灾APP、电视、广播等所有信息发布方式进行告知。详细内容和今后必要的应对等详见县主页、电视、广播等。

请注意县、市发布的信息，沉着应对！

信息发布的流程图



※预定还将通过报纸等方式来告知事故情况、注意事项等信息。

向游客等暂时滞留人员告知信息

通过电视、广播、防灾行政无线等方式告知事故等信息，提醒尽快回家。

另外，对外国人士进行多国语言信息告知，建立平时和发生灾害时的综合咨询体制。

信息获取渠道

主页

当发生事故等紧急情况时,将登载核能设施情况、全县应对情况、对广大居民的提示等紧急信息。

● 鸟取县核能防灾主页提供核能防灾相关信息和紧急信息。

● 鸟取县的核能防灾措施

- 鸟取县核能安全顾问活动
- 举办核能防灾演讲会
- 举办核能防灾现场培训会(参观会)
- 鸟取县地区防灾计划(核能灾害对策篇)
- 鸟取县广域居民避难计划
- 实施核能防灾训练

● 空间放射线检测(监控)结果

● 岛根核电站相关信息

● 人形峠环境技术中心相关信息

鸟取县 核能

搜索

主页地址<http://www.genshiryoku.pref.tottori.jp/>

鸟取县核能防灾APP(智能手机版)

可在智能手机上查看监控信息、避难撤离检查点、交通管制和道路拥堵信息、加油站信息等。

可从App Store或Google Play免费下载



App Store



Google Play



※启动示意图

鸟取县 核能

搜索

安心Toripy邮件

向注册用户的手机等设备发送鸟取县内防灾信息等邮件的服务。请通过手机等设备发送邮件至以下地址,收到回复邮件后打开办理注册手续。

e-tottori-safe@xpressmail.jp

扫描二维码快速注册

使用可读取二维码的手机,可通过右方的二维码发送邮件。



使用社交媒体(SNS)

也会使用推特、脸书等社交媒体发送信息。



Twitter(推特)

鸟取县危机管理局官方帐号 **@tottori_bousai**

Facebook(脸书)

鸟取县危机管理局官方帐号 **@tottori.bousai**

紧急速报(地区)邮件

向对象地区的手机用户群发灾害、避难信息、海啸警报等高紧急性信息。会向群发地区内的手机、智能手机发送紧急速报(地区)邮件。

【注意事项】

- 收到时,会有不同于普通邮件的专用提示声音、振动及画面显示。
- 在静音模式下也会发出收件提示音。
- 由于手机的机型或设置,可能会收不到邮件。
- 详细信息请确认您手机的生产厂家主页等。



怎样在室内躲避？

室内躲避是指留在自家等室内以减少放射线的辐射影响。

室内躲避指示发布后，立即进入建筑物内，关好门窗并关闭空调和换气扇，采取远离窗户等措施以避免辐射。同时通过口罩等保护口鼻等部位也是有效的保护措施。

室内躲避指示发布后…

沉着应对



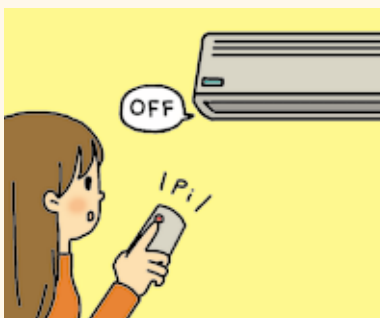
①进入住宅等室内

为防止体内辐射和体外辐射，室外人员进入自家或附近的建筑物内。



②原则上避免外出

为避免不必要的辐射，在接到县、市的指示之前避免外出。



③关好门窗，关闭空调等

为防止室外空气进入，将门窗全部关好，关闭空调、换气扇等（无室外空气引入的空调可使用）。



④堵住窗户等的缝隙是有效的做法

堵住通风口、窗户、窗框的缝隙等部位，可有效防止放射性物质从窗户等的缝隙进入室内。



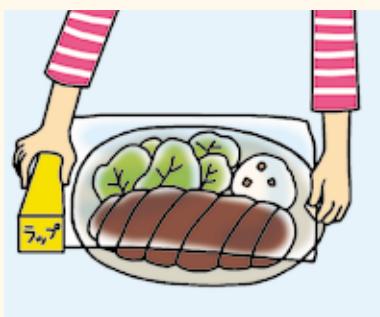
⑤人在室内时远离窗户

为减少室外放射线的体外辐射，尽量远离窗户，转移至房间的中央。



⑥勤换衣服、洗手、漱口等

在放射性物质泄漏后从室外回来时，将换下的衣物存放在塑料袋内，与其他衣物分开，用水和肥皂仔细洗手、脸和身体。



⑦将食品封盖保存或者使用保鲜膜

为防止放射性物质造成污染，在食品上盖盖子或包好保鲜膜。另外，为保证饮用水，将水装在塑料瓶等容器中密封保存。



⑧了解正确的信息

请注意政府部门通过电视、广播、核能防灾APP、互联网、防灾无线等方式发出的指示等。

室内躲避是有效的做法。

发生核能灾害时，重要的事情是避免或减少放射线的影响，防护措施之一是室内躲避。

人在室外时，核电站泄漏的放射性物质和放射性云会增加辐射风险。要在放射性物质泄漏之前躲进室内预防，即使在放射性物质通过或放射性物质沉降至地表或建筑物之后，也要在室内躲避直至放射线衰减，以此减少体外辐射和体内辐射。

▼室内躲避的效果

辐射预防措施



体外辐射

大气中或沉降于地表的放射性物质会发出放射线(伽马射线等)，与人接触导致体外辐射。

阻断放射线!



体内辐射

通过呼吸和饮食将放射性物质带入体内，导致体内辐射。

避免吸入和摄取!

建筑物有气密性和隔离效果



墙壁和屋顶可减少放射线影响。

通过堵住窗户等部位和提高建筑物的气密性，可防止空气中的放射性物质进入室内，减少放射性物质的吸入。

室内躲避的效果	吸入导致体内辐射	室外 γ 射线等导致体外辐射	
		来自周边环境沉降核素的 γ 射线等	来自放射性烟羽的 γ 射线等
木结构住宅	减少 75%	减少 60%	减少 10%
混凝土结构建筑物	减少 95%	减少 80%	减少 40%

出处：核能管制委员会编制《关于应急辐射剂量及防护措施效果的测算》

※混凝土建筑物的隔离效果一般高于木结构住宅。但是对于甲状腺辐射，建筑物结构导致的差异不大，建筑物的气密性越高则越有效。

※汽车里不能减少辐射。(放射线会穿透车架和车窗玻璃等部位。)

▼室内躲避的注意点

· 室内躲避可能需要持续几天。请平时尽量备好食物和饮用水。另外，长期持续时可能需要转为避难。

※鸟取县要求至少储备三天的量。

→根据放射线检测结果等情况，解除室内躲避。

· 预计事态严重到会波及UPZ(大致方圆30km)外时，根据核电站设施状态等情况，经过核能管制委员会的判断，室内躲避地区可能会扩大。

· 遇到不能在自家室内躲避等情况时，可在指定的“混凝土室内躲避设施”避难。→相应设施请见P22~27。

应该怎样避难？

按照县、市发布的避难指示采取行动。

除了自驾车之外，也可以从临时集结点乘坐县、市安排的巴士等进行避难。

请确认好发布避难指示的对象区域、避难开始时间和避难场所，沉着应对！

※各地区的避难场所设施和临时集结点详见P22~27。

需要避难时…

沉着应对！



①获取正确的信息

县、市会通过电视、广播、核能防灾APP、互联网、防灾无线、播报车等方式发布避难指示和必要的应对。请获取正确的避难信息。



②穿戴塑料雨披、帽子等

为防止放射性物质粘在身体表面，穿戴带有帽兜的塑料雨披、长袖外套、帽子等，防止皮肤外露。



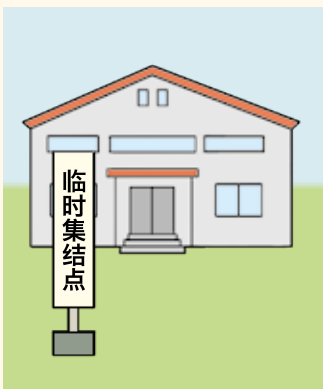
③戴口罩以防体内辐射

为防止吸入放射性物质，戴口罩或用蘸水拧干的手帕、毛巾遮住口鼻等。



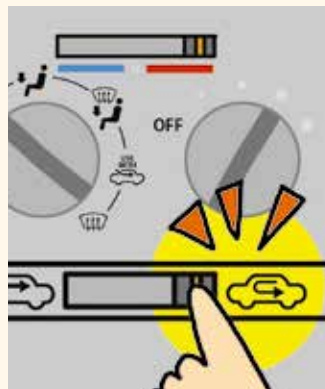
④自驾车或乘坐巴士等进行避难

避难指示发布后，驾驶自驾车避难或至临时集结点集合后乘坐预备的巴士等进行避难。避难时请和附近的人打声招呼。



⑤在临时集结点也要进行室内躲避

为防止体内辐射和体外辐射，在临时集结点也要尽量呆在室内。



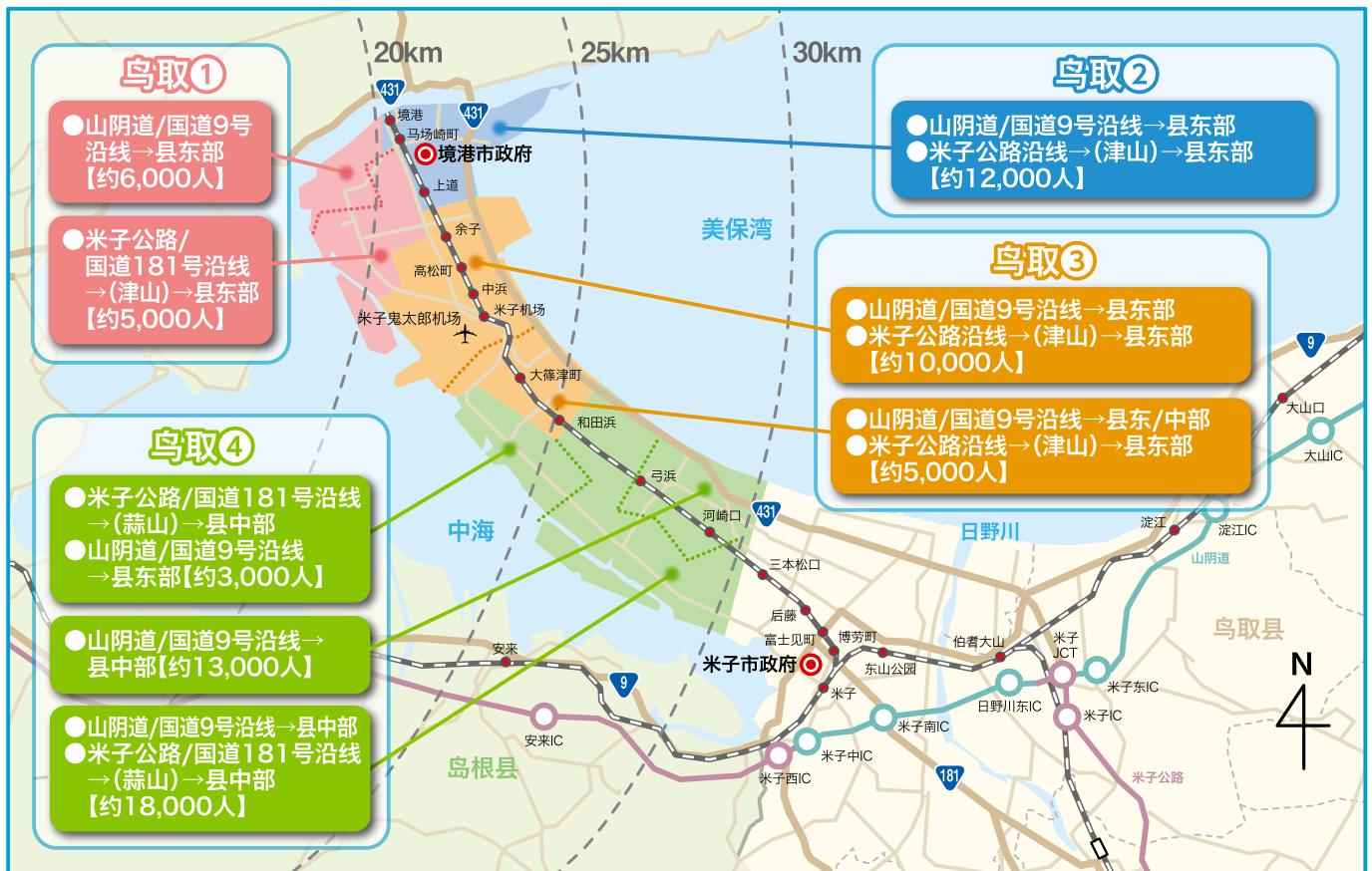
⑥汽车空调使用内循环

避难时，关好车窗以防放射性物质进入车内。另外避免使用空调或切换至内循环。

分批进行避难(方圆30km全域需要避难时)

方圆30km全域需要避难时,为避免拥堵,按计划从距离岛根核电站近的区域起分批进行避难。避难区域分为4块(下图),每隔5小时分批进行避难以免发生拥堵,通过缩短转移(乘车等)时间来减少辐射等风险。

一起避难比分批避难所需的避难转移时间(乘车时间等)更长。



※根据放射线检测结果等信息,可能会对部分区域发布避难指示,请注意县、市发布的信息。

避难要点

婴幼儿、孕妇、产妇等优先避难

对婴幼儿、孕妇、产妇、残疾人、伤病人员、住院患者等,采取提前播报避难准备信息、优先乘坐避难巴士等避难准备和避难优先防护措施。在避难过程中,充分注意避免健康状况恶化。充分注意政府部门发布的信息。



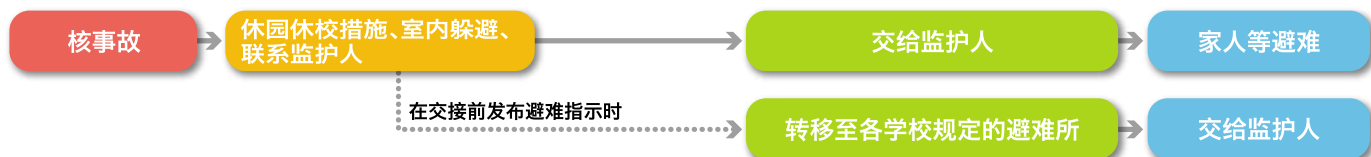
听障人士等避难行动需要帮助人员的避难

与帮助人员(家人、当地居民等)一起至临时集结点集结,按照手语翻译人员的避难引导等,与当地居民一起避难。此外,安心Toripy邮件的信息发送采用通用设计,根据紧急程度将背景色分为红、黄、蓝色进行醒目告知。

儿童、学生等的避难流程

核电站发生事故等且发展至**站内紧急事态(SE)**时,立即休园、休校并采取室内躲避等措施,保证儿童、学生等的安全。当事态继续进展,在交给监护人之前接到避难指示时,在教职人员的引导下立即转移至各学校规定的避难所后交给监护人。

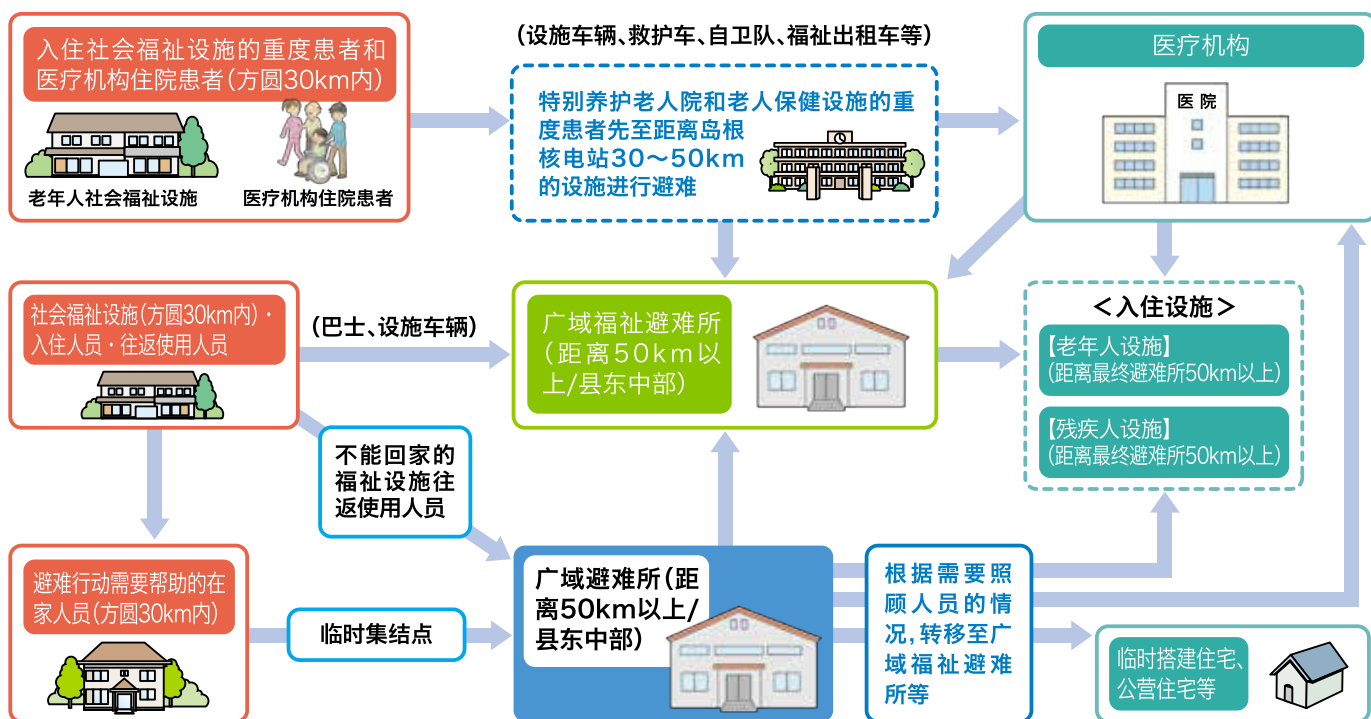
请家人之间预先商量好发生核能灾害时的应对措施。



社会福利设施入住人员等的避难

先到预先规定的广域福祉避难所进行避难,然后到最终避难场所进行避难。

此外,对重度患者和住院人员,要考虑到身体负担,要在避难方式和避难场所条件齐备之后再行避难。



※各设施在平时做好避难联络体制确认和物资储备等准备。

※对方圆30km外社会福利设施的入住人员等,原则上进行室内躲避,但也可能需要避难。

游客等暂时滞留人员的避难

通过防灾行政无线和道路信息牌等方式告知核电站事故信息等情况,提醒大家尽快回家。如果来不及回家,到最近的临时集结点与居民一起去避难。

外国人避难

与地区居民同样,在临时集结点集结后去避难所避难。提供多国语言的灾害信息,主页信息采用简单的日语以方便理解。

避难时该走哪里？

弓浜半岛内请走县道米子境港线(县道47号)、县道米子机场境港停车场线(县道285号)等路线转移至UPZ范围外。去鸟取县东部/中部请走路线①(山阴道/国道9号沿线)、路线②(米子公路/国道181号沿线)、路线③(米子公路~中国公路沿线)这三条路线。

避难时请服从主要地点的交警等工作人员的交通指挥引导

避难路线

※根据道路情况,现场可能会引导绕路。请服从现场交警等工作人员的指挥。



※复合灾害时避难路线的多重化

国道431号可能会受到海啸影响,要提前确认能否通行,视情况从县道47号、县道285号、国道431号、米子市道、县道317号中选择避难路线。

广域避难路线



避难路线①

山阴道/
国道9号沿线

避难路线②

米子公路/
国道181号沿线

避难路线③

中国公路沿线

到避难场所鸟取县东部/中部可走避难路线①~③。

※请通过避难场所列表(P22~27)确认避难路线和避难场所。
※根据放射性物质的泄漏等情况,避难路线和避难场所可能会有变化。

什么是稳定性碘？

稳定性碘具有防止进入体内的放射性碘集中在甲状腺、减少甲状腺癌发生风险的效果。根据核能管制委员会的判断，由国家或县、市作出服用稳定性碘的指示。在临时集结点、学校、福祉设施等场所常备以供随时发放。

①目的和效果

当发生核能灾害时，可能会有放射性碘和放射性铯等放射性物质泄漏。其中放射性碘一旦通过呼吸或饮食品进入体内，就会集中在喉咙的甲状腺，将来可能引发甲状腺癌。

服用稳定性碘可防止进入体内的放射性碘集中在甲状腺，防止和减少体内辐射的效果持续24小时。由此有望减少甲状腺癌的发生风险。



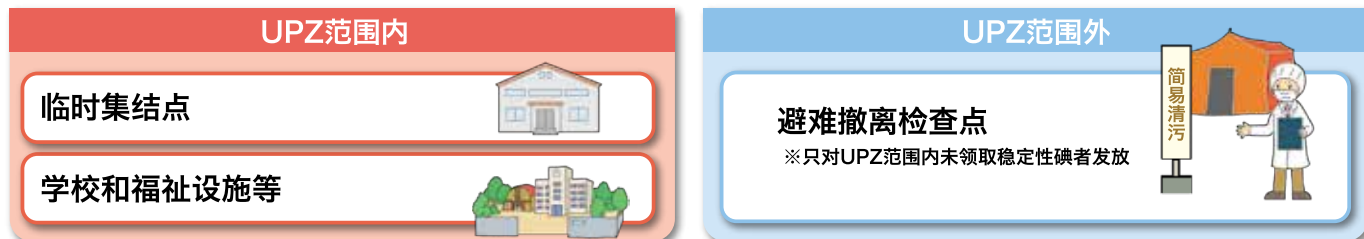
▲稳定性碘(药丸、胶状)

但是，稳定性碘对防止体外辐射及放射性碘以外的体内辐射无效。因此，最重要的事情是“尽快采取室内躲避和避难等主要防护措施”。

②什么时候、在哪里服用？

- 根据国家核能管制委员会的判断，按照核能灾害对策本部(内阁总理大臣)或县、市的指示进行服用。原则上服用一次，服用指示发布后，在临时集结点等场所进行发放。
- 在米子市和境港市的“临时集结点”储备有稳定性碘。另外，学校(按居民和儿童、学生人数)、福祉设施(按人数)等也有储备。
- 如果避难前未在“临时集结点”领取服用，可在“避难撤离检查点”领取服用。

▼稳定性碘的发放场所



对UPZ范围内居民之中不便至临时集结点及时领取而希望领取者，每年举办一次说明会，在经过问诊和说明之后发放稳定性碘。日程等信息预计将通过市报等方式告知。

③服用量和注意事项

服用量取决于年龄(例 药丸：小学生1粒、初中生以上2粒)。另外，婴幼儿基本上服用规定量的液剂或胶剂。

极少有服用稳定性碘而引起严重副作用的情况，但还是需要注意。

不能服用者：对稳定性碘的成分或碘有过敏症既往史者

需谨慎服用者(有担心者请提前向主治医生咨询)：

碘造影剂过敏症既往史、甲状腺功能亢进症、甲状腺功能减退症、肾功能障碍、高钾血症、先天性肌强直症、低补体血症荨麻疹性血管炎既往史、肺结核、疱疹样皮炎既往史

※原则上不满40周岁者(40周岁以上的孕妇、哺乳期妇女除外)。

避难撤离检查是什么检查？

这项检查用于确认身体表面有无放射性物质粘附。检查流程为车辆检查、代表人员检查和全员检查。

在代表人员检查和全员检查中，重点检查放射性物质粘附可能性大的部位(头、脸、手、鞋底)。

避难途中会设置检查点，请您务必接受检查并领取“检查合格证”！

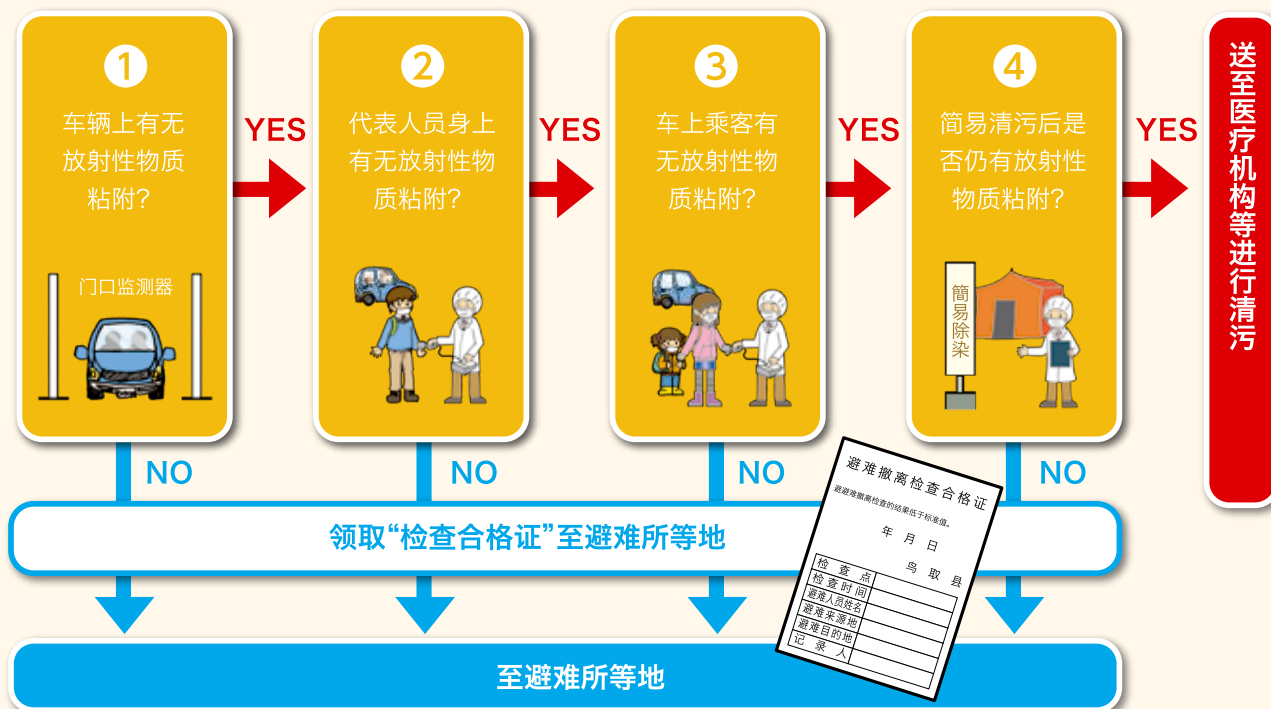
确认避难途中身体等部位无放射性物质粘附，帮助避难人员消除不安。



※各地区有预先确定的检查点和避难路线(P22~27)。

避难撤离检查流程

开始检查



※接受检查，领取填写有检查结果的“检查合格证”。检查合格证在避难所会用到，请妥善保管。

※为消除外国人、老年人、残疾人等需照顾人员的不安，检查点会张贴外语标识和插图等说明。

避难撤离检查和简易清污



① 车辆检查

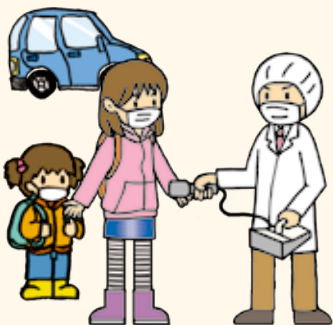
检查车辆表面有无放射性物质粘附。

※车辆通过门口监测器,可确认有无放射性物质粘附。



② 车上居民(代表人员)检查

检查车上居民中代表人员的指定部位(头、脸、手、鞋底)。如有放射性物质粘附,检查全身表面。



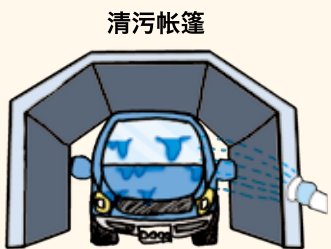
③ 车上居民(全员)检查

发现代表人员有放射性物质粘附时,检查车上所有居民(头、脸、手、鞋底)。有放射性物质粘附时,检查全身表面。



④ 居民简易清污和确认检查

用湿纸巾等将粘附的放射性物质擦掉或用水冲掉。



⑤ 车辆清污

车辆检查发现有放射性物质粘附时,将粘附的放射性物质用水冲掉或擦掉。

※用水冲洗时,在清污帐篷内进行以免水向周围飞溅,用过的水全部回收。



⑥ 转移至避难所等地

检查和简易清污确认无放射性物质粘附时,领取检查合格证,转移至避难所等地。

常见问题答疑

Q: 为什么要检查车辆?

A: 一般来说,与室内躲避的居民身体表面相比,放射性物质会更多地粘附在停放在室外的车辆上。因此对车辆进行检查以替代居民检查。

Q: 只检查居民中的代表人员就可以吗?

A: 在自家室内躲避的家人等乘自驾车一起避难等情况下,他们的行动大致相同,因此首先检查代表人员。(代表人员有放射性物质粘附时,检查全员。)

什么是清污

清污是指将身体表面(衣物和皮肤等)粘附的放射性物质清除。可用湿纸巾等擦掉。由于污染严重,在检查点难以处理时,将送至医疗机构等进行清污。



避难路线和避难撤离检查点



- 在避难路线沿线的避难撤离检查点接受检查。
- 根据交通拥堵、复合灾害时的道路受灾等情况，可能要绕路或走其他避难路线。
- 在避难撤离检查点设置避难援助点，提供信息（交通管制信息、避难所信息、加油站信息）和物资等。

避难撤离检查点

类型	检查点		备注
	名称	地址	
附设避难援助点 (主要路线沿线)	① 东伯综合公园体育馆	〒689-2356 琴浦町田越60	避难者 (避难路线①)
	② 中山农业者培训中心	〒689-3112 大山町下甲1022-5	
	③ 名和农业者培训中心	〒689-3212 大山町名和1247-1	
	④ 江府町立综合体育馆	〒689-4413 江府町大字洲河崎62	避难者 (避难路线②或③)
	⑤ 伯耆町B&G海洋中心	〒689-4102 伯耆町大原1006-3	
	⑥ 仓吉市关金农林渔业者等健康增进设施	〒628-0411 仓吉市关金町关金宿1560-18	
	⑦ 原那岐小学	〒689-1451 智头町大背205	
	⑧ 大山PA	〒689-4105 伯耆町久古	与岛根县共同进行 避难撤离检查
附设避难所 (东部/中部)	① 布势综合运动公园县民体育馆 (Coca-Cola Bottlers Japan Sports Park)	〒680-0944 鸟取县布势146-1	避难者之中未接受检查者
	② 鸟取砂丘柯南机场国际线航站楼	〒680-0947 鸟取市湖山町西4丁目110-5	
	③ 仓吉体育文化会馆体育馆	〒682-0023 仓吉市山根529-2	
附设保健所 ※米子保健所立即设置， 鸟取市保健所和仓吉保 健所在避难指示发布后 20小时内设置	鸟取市保健所	〒680-0845 鸟取市富安2丁目104-2(山茶花会馆2楼)	希望检查者
	仓吉保健所	〒682-0802 仓吉市东严城町2	
	米子保健所	〒683-0802 米子市东福原1丁目1-45	

资料：鸟取县健康政策课

发生核能灾害时的医疗体制是怎样的？

即使在发生核能灾害时也能提供医疗服务。

县内有16家医疗机构被指定为核能灾害时的医疗机构。另外还与高度辐射医疗支援中心、核能灾害医疗综合支援中心合作，有能力为伤病人员和辐射患者、疑似辐射患者提供适当的诊疗等服务。

核能灾害医疗机构等

核能灾害定点医院(2家)

- 发生核能灾害时，无论有无污染先接收伤病等人员，如有辐射，将采取适当的诊疗等措施。
鸟取大学医学部附属医院、鸟取县立中央病院

核能灾害医疗合作机构(14)

- 对辐射伤病人员等采取初期诊疗、急救诊疗、受灾人员放射性物质污染检测等措施。

西部：济生会境港综合医院、博爱医院、山阴劳灾医院、米子医疗中心、西伯医院、日野医院、日南医院

中部：鸟取县立厚生医院、野岛医院、清水医院

东部：鸟取红十字医院、鸟取市立医院、岩美医院、智头医院



高度辐射医疗支援中心、核能灾害医疗综合支援中心

- 从事核能灾害定点医院无法处理的高度专业治疗等工作。
- 向核能灾害定点医院提供支援、从事核能灾害医疗派遣组的派遣协调等工作。
广岛大学

医疗机构位置图



在哪里检查放射线?

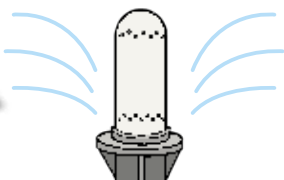
平常进行环境放射线检测,发生核能灾害时,为了作出避难等防护措施和饮食品摄取限制等判断,要进行强化检测。

检测数据通过主页、核能防灾APP等方式公开。

环境放射线检测(监控)体制

监控站连续检测

平常对空气中的放射线进行24小时监控。



监控是指定期或连续进行放射线监测,监控站是指在核电站等周边设置的监控装置。

农水产品监控

检测大米、蔬菜(大葱类、萝卜)、树叶、鱼贝类等。



土壤监控

检测公园等一般环境的土壤。



自来水监控

检测自来水(原水和水龙头水)。

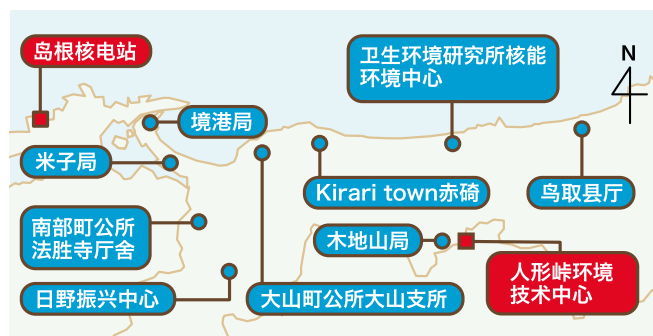


监控沉降物和大气浮尘

检测雨水和大气中的灰尘。



县内监控站位置图 (固定式监控站)



移动式监控站



检测内容详见主页

● 鸟取县环境放射线监控系统

<http://monitoring.pref.tottori.lg.jp/>

● 核能管制委员会 (放射线监控信息)

<https://radioactivity.nsr.go.jp/map/ja/>

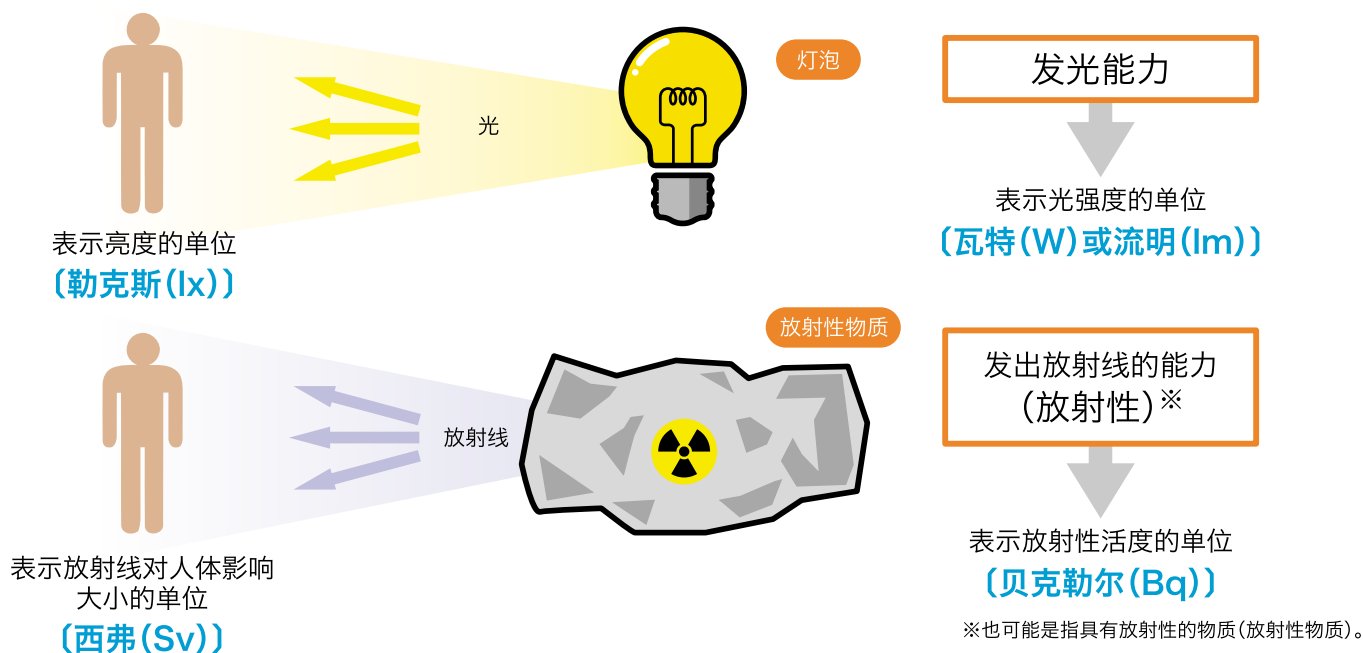


放射线的基础知识

保护身体不接触放射线的方法有：远离放射性物质（距离）、遮蔽放射线（隔离）、缩短接触放射线的时间（时间）。

放射性、放射线、放射性物质

如果将放射性物质比喻成灯泡，那么放射性的活度（贝克勒尔）就是灯泡的光强度（瓦特）。当身体接触到放射性物质发出的放射线时，对身体的影响（西弗）相当于亮度（勒克斯）。



放射性和放射线的单位

▼ 贝克勒尔(Bq): 放射性活度的单位

有些原子的原子核平衡差，具有易破坏（不稳定）性质，这就是放射性物质。1 贝克勒尔的含义表示 1 秒钟有 1 个原子核被破坏（此时发生放射线泄漏）。

▼ 西弗(Sv): 对身体影响的单位

表示接触放射线时对人的影响程度。如果按此单位计算得到的值相同，那么无论是自然放射线还是人工放射线，无论是体外辐射还是体内辐射，对人的影响程度都相同。

▼ 戈瑞(Gy): 表示身体或物体吸收能量的单位

表示接触放射线时，身体或物体吸收的能量

※紧急情况下，视为 $1\text{mGy} = 1\text{mSv}$

▼ 辅助单位(毫、微、纳)的关系

10的幂数	符号	读法	数字	中文
10^0			1	
10^{-3}	m	毫	0.001	千分之一
10^{-6}	μ	微	0.000001	百万分之一
10^{-9}	n	纳	0.000000001	十亿分之一

mSv/h
(毫西弗)

$1\text{mSv/h} = 1,000\ \mu\text{Sv/h}$

1000倍

$\mu\text{Sv/h}$
(微西弗)

$1\ \mu\text{Sv/h} = 1,000\ \text{nSv/h}$

1000倍

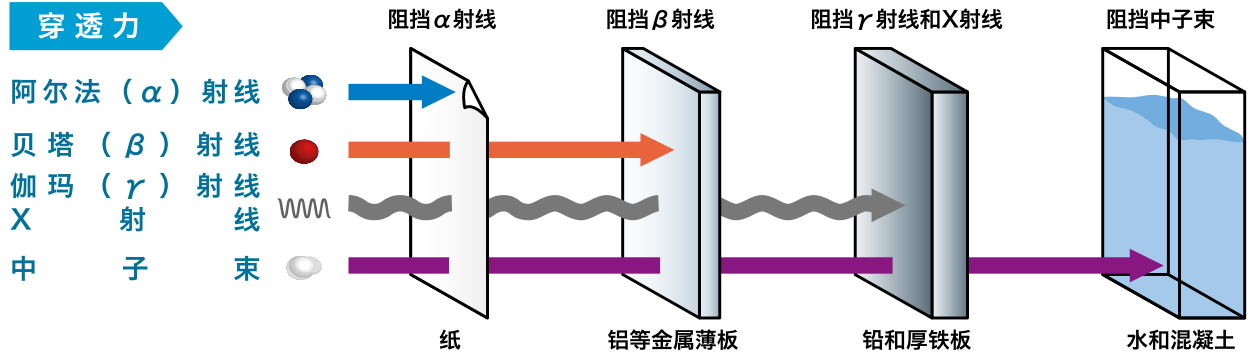
nSv/h
(纳西弗)

$1\ \text{nSv/h}$

放射线的类型和穿透力

放射线有阿尔法(α)射线、贝塔(β)射线、伽玛(γ)射线等类型。放射线具有穿透物质的能力(穿透力), 穿透力因放射线类型而异。可以通过各种物质阻挡放射线。

▼放射线的类型和穿透力



※阿尔法射线: 氦的原子核 贝塔射线: 带电荷的粒子 伽马射线和X射线: 电磁波 中子束: 不带电荷的粒子(中子)

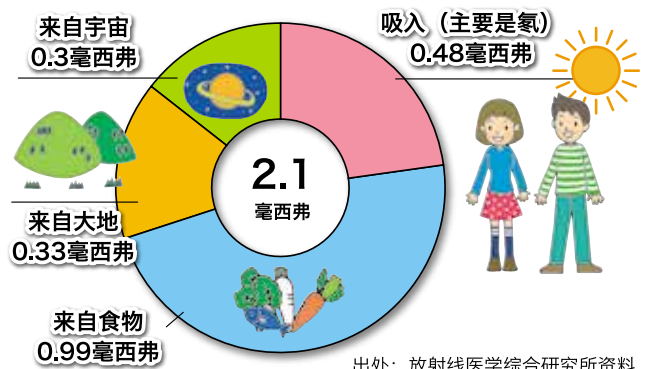
日常生活中的放射线

我们在日常生活中会接触到自然界的放射线。大地和宇宙中存在放射线, 空气和食物中也有放射线, 它们叫做“**自然放射线**”。

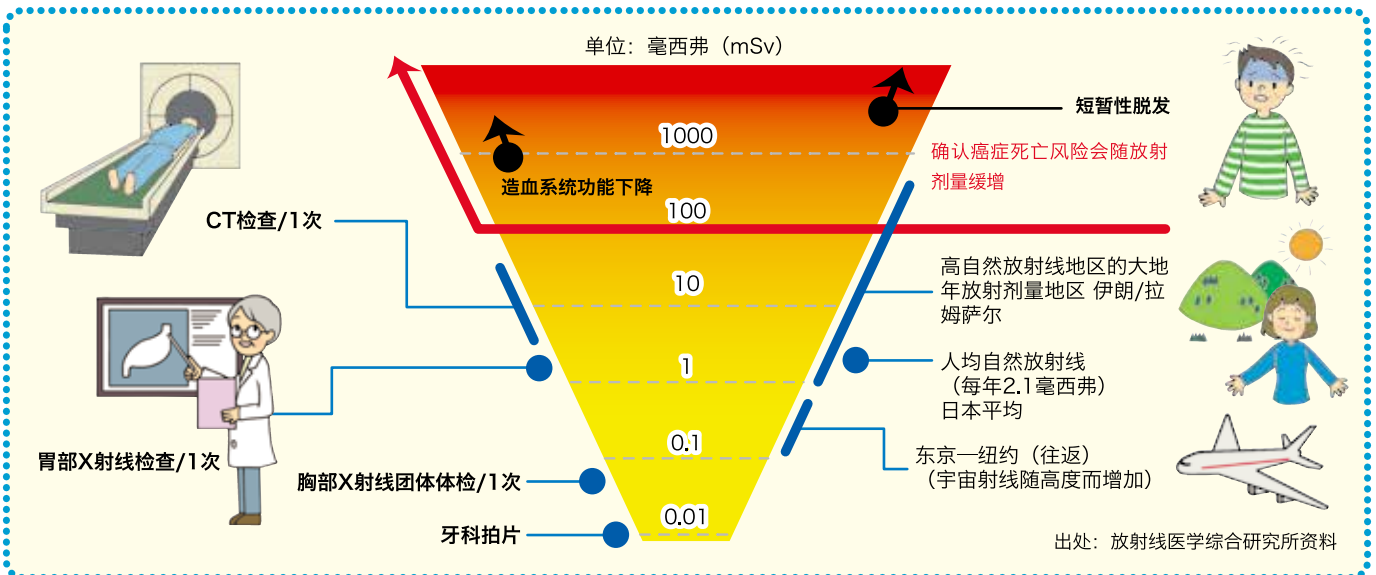
在疾病诊断和治疗等医疗(X射线检查等)过程中也会接触到放射线, 它们叫做“**人工放射线**”。

无论是自然放射线还是人工放射线, 它们的类型和性质都是一样的。

▼自然放射线的每年放射剂量 (人均)



▼身边的放射线辐射



避难场所列表

境港市

※“避难路线”参见第13页。

※根据放射性物质的检测结果和避难场所等情况，避难路线、避难场所和避难区域的顺序可能会有变化。

※临时集结点之中的红字(下划线)场所为“混凝土室内躲避设施”。不能在自家室内躲避时，可到此避难。

地区名称1 (小学区域)	地区名称	避难区域	临时集结点	避难路线	避难撤离检查点	避难目的地			
						设施名称	电话号码	市町名称	
外江地区	外江4区 外江5区	鸟取①	<u>外江小学</u>	①	中山农业者培训中心	日进小学	0857-23-3371	鸟取市	
						日进地区公民馆	0857-23-3960		
						鸟取市文化中心	0857-27-5181		
						人权交流广场(中央人权福祉中心)	0857-24-8241		
						明德小学	0857-23-5661		
						明德地区公民馆	0857-23-0988		
						富桑地区公民馆	0857-27-4585		
						富桑小学	0857-22-4239		
						富桑体育馆	0857-27-4585		
						城北体育馆	0857-20-3373		
	城北小学	0857-23-0381							
	中之乡体育馆	0857-21-5393							
	中之乡小学	0857-26-3536							
	外江10区								
	外江12区		<u>第三中学</u>			南中学	0857-22-3617		
						美保小学	0857-22-4939		
	外江3区		<u>外江公民馆</u>	①	名和农业者培训中心	中之乡地区公民馆	0857-21-5393		
						稻叶山小学	0857-22-8511		
						稻叶山地区公民馆/稻叶山体育馆	0857-24-2542		
						美保地区公民馆	0857-26-3981		
	外江11区					东中学	0857-22-3017		
						岩仓体育馆	0857-22-5621		
	芝町					鸟取产业体育馆	0857-24-2815		
						城北地区公民馆	0857-26-3997		
	清水町		市民体育馆	①	东伯综合公园体育馆	岩仓地区公民馆	0857-22-5621		
						岩仓小学	0857-27-8101		
						美保南小学	0857-53-4454		
						美保南地区公民馆	0857-53-4798		
						美保南体育馆	0857-53-4798		
渡地区	渡1区	鸟取②	<u>第三中学</u>		伯耆町B&G海洋中心	鸟取市武道馆	0857-26-8038	鸟取市	
	渡2区				久松小学	0857-23-3401			
	渡3区 渡4区		<u>渡小学</u>		江府町立综合体育馆	鸟取市教育中心	0857-36-6060		
						久松地区会馆	0857-23-4148		
							醇风地区公民馆		0857-26-2568
							修立地区公民馆		0857-26-5914
							鸟取市教育中心		0857-36-6060
	渡5区 渡6区 渡7区		<u>渡公民馆</u>	③	江府町立综合体育馆	鸟银文化会馆(县民文化会馆)	0857-21-8700		
	渡16区 渡8区		<u>第三中学</u>		伯耆町B&G海洋中心	鸟取东高等学校	0857-22-8495		
	渡11区		<u>渡小学</u>		江府町立综合体育馆	西中学	0857-23-3341		
	渡14区 渡15区								
	渡18区 渡19区		<u>第三中学</u>		伯耆町B&G海洋中心	迁乔小学	0857-22-4539		
							迁乔地区公民馆		0857-27-8562
	森冈町(东森冈)		<u>渡小学</u>	③	江府町立综合体育馆	醇风小学	0857-22-7271		
森冈町(西森冈)	<u>第三中学</u>		伯耆町B&G海洋中心	北中学	0857-22-3417				
中海干拓地	-	-	-	-	-	-			

地区名称1 (小学区域)	地区名称	避难区域	临时集结点	避難経路	避难撤离检查点	避难目的地																										
						设施名称	电话号码	市町名称																								
渡地区	夕日丘2丁目	鸟取①	夕日丘2丁目集会所	①	东伯综合公园体育馆	青谷町体育馆 青谷町农林渔业者培训中心 青谷町社区中心公民馆(多功能厅) 青谷地区公民馆	- 0857-85-2359 0857-85-1141 0857-37-7420	鸟取市																								
境地区	弥生町	鸟取②	市民体育馆	①	名和农业者培训中心	面影小学 樱丘中学	0857-22-4502 0857-22-8301	鸟取市																								
	米川町					境高等学校	①		中山农业者培训中心	面影地区公民馆 仓田体育馆 仓田小学	0857-24-9033 0857-53-2259 0857-53-1042																					
	马场崎町		境小学	①	名和农业者培训中心					江山中学 美和小学 大正地区公民馆	0857-53-0600 0857-53-2355 0857-53-0600																					
	大正町									境公民馆	①	中山农业者培训中心	丰实体育馆 丰实地区公民馆	0857-24-0604 0857-24-0604																		
	明治町												第二市民体育馆	①	名和农业者培训中心	布势综合运动公园 美穗地区公民馆 大正小学	0857-28-7220 0857-53-0173 0857-22-2739															
	京町															境公民馆	①	中山农业者培训中心	布势综合运动公园 大正体育馆	0857-28-7220 -												
	荣町																		境公民馆	①	中山农业者培训中心	大和地区公民馆 大和体育馆	0857-53-0404 0857-53-0404									
	凑町					境公民馆	①		中山农业者培训中心													布势综合运动公园 东乡体育馆 东乡地区公民馆 东乡小学	0857-28-7220 0857-53-0456 0857-53-0456 0857-53-2542									
	日之出町																					境公民馆	①	中山农业者培训中心	湖南学园 大乡会馆(湖南地区公民馆分馆、湖南体育馆)	0857-57-0021 0857-54-0226						
	本町																								境公民馆	①	中山农业者培训中心	名和农业者培训中心 中山农业者培训中心	0857-28-1192 0857-28-7220			
	相生町																											境公民馆	①	中山农业者培训中心	布势综合运动公园	0857-28-7220
	末广町																														境公民馆	①
	元町		境公民馆	①	中山农业者培训中心																											
	滨之町									境公民馆	①	中山农业者培训中心																				
	莲池町												境公民馆	①	中山农业者培训中心																	
	松枝町															境公民馆	①	中山农业者培训中心														
	中町																		境公民馆	①	中山农业者培训中心											
	东本町					境公民馆	①		中山农业者培训中心																							
	朝日町																					境公民馆	①	中山农业者培训中心								
入船町	境公民馆	①						中山农业者培训中心																	湖东中学 湖山体育馆	0857-28-1064 0857-28-1017						
东云町																									境公民馆	①	中山农业者培训中心	末恒地区公民馆 末恒小学	0857-59-1147 0857-59-0321			
花町																												境公民馆	①	中山农业者培训中心	千代水体育馆 滨坂小学	0857-27-4813 0857-27-0833
岬町			境公民馆	①	中山农业者培训中心																										鸟取工业高等学校 千代水地区公民馆	0857-51-8011 0857-27-4813
昭和町										境公民馆	①	中山农业者培训中心																			滨坂体育馆 滨坂地区公民馆 米里体育馆	0857-27-0711 0857-27-0711 0857-51-8128
上道1区													境公民馆	①	中山农业者培训中心																湖山西体育馆 鸟取商业高等学校	0857-31-3581 0857-28-0156
上道2区																境公民馆	①	中山农业者培训中心													贺露小学 贺露地区公民馆 海洋之家体育馆	0857-28-1005 0857-28-1034 -
上道7区																			境公民馆	①	中山农业者培训中心										湖山小学 湖山地区公民馆	0857-28-1020 0857-28-1017
上道3区						境公民馆	①		中山农业者培训中心																						鸟取湖陵高等学校 鸟取绿风高等学校	0857-28-0250 0857-37-3100
上道4区																						境公民馆	①	中山农业者培训中心							湖东中学 湖山体育馆	0857-28-1064 0857-28-1017
上道5区	境公民馆	①						中山农业者培训中心																							末恒地区公民馆 末恒小学	0857-59-1147 0857-59-0321
上道8区																									境公民馆	①	中山农业者培训中心				千代水体育馆 滨坂小学	0857-27-4813 0857-27-0833
上道6区																												境公民馆	①	中山农业者培训中心	鸟取工业高等学校 千代水地区公民馆	0857-51-8011 0857-27-4813
上道地区			境公民馆	①	中山农业者培训中心																										滨坂体育馆 滨坂地区公民馆 米里体育馆	0857-27-0711 0857-27-0711 0857-51-8128
中野1区										境公民馆	①	中山农业者培训中心																			千代水体育馆 滨坂小学	0857-27-4813 0857-27-0833
中野2区													境公民馆	①	中山农业者培训中心																鸟取工业高等学校 千代水地区公民馆	0857-51-8011 0857-27-4813
中野3区																境公民馆	①	中山农业者培训中心													滨坂体育馆 滨坂地区公民馆 米里体育馆	0857-27-0711 0857-27-0711 0857-51-8128
余子地区																			境公民馆	①	中山农业者培训中心										千代水体育馆 滨坂小学	0857-27-4813 0857-27-0833
中野1区						境公民馆	①		中山农业者培训中心																						鸟取工业高等学校 千代水地区公民馆	0857-51-8011 0857-27-4813
中野2区																						境公民馆	①	中山农业者培训中心							滨坂体育馆 滨坂地区公民馆 米里体育馆	0857-27-0711 0857-27-0711 0857-51-8128
中野3区	境公民馆	①						中山农业者培训中心																							千代水体育馆 滨坂小学	0857-27-4813 0857-27-0833
中野地区																									境公民馆	①	中山农业者培训中心				鸟取工业高等学校 千代水地区公民馆	0857-51-8011 0857-27-4813
中野1区																												境公民馆	①	中山农业者培训中心	滨坂体育馆 滨坂地区公民馆 米里体育馆	0857-27-0711 0857-27-0711 0857-51-8128
中野2区			境公民馆	①	中山农业者培训中心																										千代水体育馆 滨坂小学	0857-27-4813 0857-27-0833
中野3区										境公民馆	①	中山农业者培训中心																			鸟取工业高等学校 千代水地区公民馆	0857-51-8011 0857-27-4813
中野地区													境公民馆	①	中山农业者培训中心																滨坂体育馆 滨坂地区公民馆 米里体育馆	0857-27-0711 0857-27-0711 0857-51-8128

地区名称1 (小学区域)	地区名称	避难区域	临时集结点	避難経路	避难撤离检查点	避难目的地						
						设施名称	电话号码	市町名称				
余子地区	中野4区	鸟取②	境高等学校 市民体育馆	③	江府町立综合体育馆	津之井小学	0857-51-8136	鸟取市				
	中野5区 中野6区					津之井体育馆	0857-51-8253					
	福定町		境港综合技术 高等学校	③	伯耆町B&G海洋中心	中之乡中学	0857-24-2531					
						米里小学	0857-51-8038					
	竹内1区		余子小学 境港综合技术 高等学校 第二中学	①	名和农业者培训中心	若叶台小学	0857-52-7200					
						米里地区公民馆	0857-51-8128					
						津之井地区公民馆	0857-51-8253					
						若叶台地区公民馆	0857-52-2616					
						若叶台体育馆	0857-52-2616					
						大茅体育馆	0857-58-0809					
成器体育馆		0857-58-0806										
国府东小学		0857-22-4872										
竹内2区	谷地区公民馆	①	名和农业者培训中心	国府町社区中心	0857-24-1636							
竹内3区				国府町社区中心	0857-29-4005							
竹内4区				福部未来学园中学体育馆	0857-75-2004							
美保町 竹内园区				宫之下小学	0857-22-6827							
高松町	余子公民馆	③	伯耆町B&G海洋中心	福部未来学园小学体育馆	0857-75-2004							
				河原第一小学	0858-85-0550							
诚道地区	原诚道小学	③	伯耆町B&G海洋中心	国府地区保健中心	0857-39-0556							
				福部町社区中心(福部地区公民馆)	0857-75-2030							
				福部町体育馆	0857-75-2030							
				国府中学	0857-27-5261							
				青叶地区公民馆(国府町土地规划整理纪念馆)	0857-24-0417							
				河原町社区中心	0858-76-3123							
中浜地区	三轩屋町会馆	①	中山农业者培训中心	河原地区公民馆	0858-85-2959							
				国英地区公民馆	0858-85-0448							
				河原町综合体育馆	0858-85-0666							
				八上地区公民馆	0858-85-2951							
				河原中学	0858-85-0604							
中浜地区	三轩屋町	鸟取③	三轩屋町会馆	①	中山农业者培训中心	岩美北小学体育馆	0857-72-0266	岩美町				
						岩美中学体育馆	0857-72-0121					
						中央公民馆	0857-72-0510					
						岩美高等学校(体育馆)	0857-72-0474					
						夕日丘1丁目 集会所	中浜小学		③	江府町立综合体育馆	岩美西小学体育馆	0857-72-8200
											网代社区中心	0857-72-3564
											大岩交流中心	0857-72-0096
						麦垣町	中浜小学		③	江府町立综合体育馆	一寸法师之馆	0857-76-0636
											岩美町民体育馆	0857-72-0510
						新屋町	中浜小学		③	江府町立综合体育馆	东社区中心	0857-72-8063
田后社区中心	0857-72-0127											
小篠津町	中浜小学	③	江府町立综合体育馆	中央公民馆	0857-72-0510							
				岩美南小学	0857-37-5222							
财之木町 佐斐神町	中浜公民馆	③	伯耆町B&G海洋中心	岩美町文化中心	0857-72-1931							
				郡家西小学体育馆	0858-73-0031							
幸神町	幸神体育馆	③	伯耆町B&G海洋中心	郡家保健中心	0858-72-3566							
				八头中学体育馆	0858-72-0020							
幸神町	幸神体育馆	③	伯耆町B&G海洋中心	八东保健中心	0858-84-2361							
				原丹比小学校	-							
				八东小学(原八东中学)	0858-71-0108							
幸神町	幸神体育馆	③	伯耆町B&G海洋中心	八东体育文化中心	0858-84-1232							
				八头高等学校	0858-72-0022							
				船冈保健中心	0858-73-0672							
幸神町	幸神体育馆	③	伯耆町B&G海洋中心	船冈小学	0858-72-0151							
				船冈培训中心	0858-73-0621							

出处：境港市资料

米子市

※“避难路线”参见第13页。

※根据放射性物质的检测结果和避难场所等情况，避难路线、避难场所和避难区域的顺序可能会有变化。

※临时集结点之中的红字(下划线)场所为“混凝土室内躲避设施”。不能在自家室内躲避时，可到此避难。

地区名称1 (小学区域)	地区名称	避难区域	临时集结点	避难路线	避难撤离检查点	避难目的地			
						设施名称	电话号码	市町名称	
大篠津公民馆区 (大篠津町)	御崎/上口	鸟取③	<u>大篠津公民馆</u> 大篠津小学 美保中学	①	中山农业者培训中心	宝木小学	0857-82-0803	鸟取市(气高町)	
	立原					瑞穗小学	0857-82-0361		
	清和/美保丘/旭丘1区/旭丘2区					逢坂小学	0857-84-2026		
	山口/滩口/滩浜					气高町社区中心(浜村地区公民馆)	0857-82-1411		
						气高町农业者培训中心	0857-82-3434		
						浜村小学	0857-82-0720		
崎津公民馆区 (葭津、大崎、大篠津町、彦名町、富益町的部分)	崎津1/2区	鸟取④	<u>崎津公民馆</u> 崎津小学 美保中学	①	名和农业者培训中心	青谷高等学校	0857-85-0511	鸟取市(青谷町)	
	崎津3/4/5区					仓吉市营体育中心	0858-22-5674	仓吉市	
						仓吉市营武道馆	0858-22-5674		
	崎津6区					仓吉西中学	0858-28-2841		
						小鸭公民馆	0858-28-0964		
	崎津7区					仓吉西高等学校	0858-28-1811		
	崎津8区					上小鸭小学	0858-28-0954		
	崎津9区					明伦公民馆	0858-22-0642		
	崎津10区					上小鸭公民馆	0858-28-0953		
	和田公民馆区 (和田町)					和田1/2/3/4/5/6/7/8区	鸟取③		<u>和田公民馆</u> 和田小学
和田9区		仓吉交流广场	0858-47-1183						
		仓吉市文化活动中心	0858-23-6095						
和田11区		仓吉东中学	0858-22-6295						
		上滩小学	0858-22-4772						
富益公民馆区 (富益町)	川上	鸟取④	<u>富益公民馆</u> 弓浜中学 弓浜小学	①	名和农业者培训中心	Hawai Aloha Hall	0858-35-5678	汤梨浜町	
	南口					保健福祉中心石路庄	0858-34-6002		
						羽合西社区设施	-		
	上部					羽合体育馆	-		
						原北滨中学	0858-35-5362		
	西新田					羽合小学	0858-47-5801		
						羽合培训中心	-		
	上中					泊小学	0858-34-2692		
						泊体育馆	-		
	中村					东乡小学	0858-48-6700		
	下中					原东乡中学	0858-35-5362		
	西中/北口					东乡湖羽合临海公园	0858-32-2231		
	上新田					汤梨浜町文化会馆	0858-32-0963		
下新田	汤梨浜町公所讲堂	0858-35-3111							
彦名公民馆区 (彦名町)	彦名1区	鸟取④	<u>彦名公民馆</u> 彦名小学	②	江府町立综合体育馆	三朝町综合运动中心	0858-43-2266	三朝町	
	彦名2区				伯耆町B&G海洋中心	仓吉农业高等学校	0858-28-1341	仓吉市	
						高城公民馆	0858-28-0950		
	彦名3区				江府町立综合体育馆	三朝町综合文化厅	0858-43-3512	三朝町	
	彦名4区				伯耆町B&G海洋中心	高城小学	0858-28-0961	仓吉市	
	彦名5区					仓吉综合产业高等学校	0858-26-2851		
彦名6/7区	上井公民馆	0858-26-1736							

地区名称1 (小学区域)	地区名称	避难区域	临时集结点	避难 経路	避难撤离检查点	避难目的地		
						设施名称	电话号码	市町名称
彦名公民馆区 (彦名町)	彦名8区	鸟取④	彦名公民馆 彦名小学	②	伯耆町B&G海洋中心	久米中学	0858-28-1241	仓吉市
	彦名9区					-		
	彦名9区之1					滩手小学	0858-22-5404	
	彦名10区					河北中学	0858-26-1341	
	彦名11区					河北小学	0858-26-1630	
	彦名12区					北谷小学	0858-28-0962	
	彦名13/14区					江府町立综合体育馆	三朝Blancart旅馆	0858-43-2211
		竹田町民体育馆	0858-44-2535					
		农林渔业者培训中心	-					
		三朝中学寄宿校舍	0858-43-0003					
夜见公民馆区 (夜见町)	夜见1区	鸟取④	夜见公民馆 弓浜小学	①	中山农业者培训中心	北条小学体育馆	0858-36-2063	北荣町
	夜见2区					北条中学体育馆	0858-36-4800	
						夜见3区	生涯学习中心	0858-52-1111
	八桥小学						0858-52-2950	
	浦安小学体育馆						0858-52-2404	
	赤碕小学体育馆						0858-55-0506	
	船上小学体育馆						0858-55-0601	
	原安田小学体育馆						-	
	原以西小学体育馆						-	
	赤碕中学体育馆						0858-55-0002	
夜见4区	东伯文化中心	0858-52-2773						
夜见5区	原古布庄小学	-						
夜见6区	东伯中学体育馆	0858-52-2326						
河崎公民馆区 (河崎)	浜桥	鸟取④	河崎公民馆 河崎小学	①	东伯综合公园体育馆	北条交流会馆	-	北荣町
	御建 四轩屋					鸟取中央育英高等学校	0858-37-3211	
						伯母山	大荣中学体育馆	
	芝谷			②	江府町立综合体育馆	鸭川中学	0858-45-2555	仓吉市
	河崎园区东			①	东伯综合公园体育馆	大荣小学体育馆	0858-37-2041	北荣町
	河崎园区西			②	江府町立综合体育馆	原山守小学	-	仓吉市
						关金小学	0858-45-2556	
	河崎南			①	东伯综合公园体育馆	大荣体育馆	0858-37-2137	北荣町
						大荣交流会馆	0858-37-4620	
河崎新田	②	江府町立综合体育馆	上北条小学	0858-26-6355	仓吉市			
			西乡小学	0858-85-0807				
河崎绿色公寓			伯耆幸福之乡	0858-26-5581				
住吉公民馆区 (安倍全区、旗崎、上后藤的部分)	旗崎3区南	鸟取④	住吉公民馆 住吉小学 后藤丘中学	①	名和农业者培训中心	成美公民馆	0858-55-2316	琴浦町
						安田公民馆	0858-55-1848	
						以西公民馆	0858-55-7550	
						赤碕勤劳者体育中心	-	
	旗崎3区北			②	江府町立综合体育馆	赤碕文化中心	0858-55-0741	仓吉市
						明伦小学	0858-22-6175	
						小鸭小学	0858-28-0965	
			社小学	0858-28-0951				
			农村环境改善中心	0858-28-2090				

地区名称1 (小学区域)	地区名称	避难区域	临时集结点	避難経路	避难撤离检查点	避难目的地		
						设施名称	电话号码	市町名称
住吉公民馆区 (安倍全区、旗崎、上后藤的部分)	旗崎3区北	鸟取④	住吉公民馆 住吉小学 后藤丘中学	②	江府町立综合体育馆	仓吉养护学校体育馆	0858-28-3500	仓吉市
						Habataki人权文化中心	0858-22-0232	
						仓吉福祉中心	0858-22-5248	
						街角站	0858-23-4300	
	上后藤2区			①	东伯综合公园体育馆	Hamanasu活力中心	0858-34-3555	汤梨浜町
						中央公民馆泊分馆	0858-34-3011	
						青少年之家	-	
						渔村中心	0858-34-3111	
						羽衣会馆	0858-35-5384	
						樱社区设施	-	
	上后藤4区			②	江府町立综合体育馆	社公民馆	0858-28-2155	仓吉市
						北谷公民馆	0858-28-0969	
	安倍			①	东伯综合公园体育馆	仓吉东高等学校	0858-22-5205	仓吉市
						成德小学	0858-22-6173	
上滩公民馆		0858-22-0640						
成德公民馆		0858-22-1301						
滩手公民馆		0858-22-5401						
县立仓吉体育文化会馆/体育馆		0858-26-4441						
中之海1/2区	①	中山农业者培训中心	圣乡小学	0858-52-3016	琴浦町			
			东伯勤劳动者体育中心	0858-52-2797	三朝町			
加茂公民馆区 (两三柳的部分)	加茂5区西	加茂公民馆 加茂小学 加茂中学	①	中山农业者培训中心	原西小学寄宿校舍	-	仓吉市	
	加茂5区中				高势公民馆(体育馆)	0858-43-1040		
	加茂住宅		②	江府町立综合体育馆	上北条公民馆	0858-26-1763	北条町	
	三柳园区3区				西乡公民馆	0858-26-2046		
	三柳园区4区				县立农业大学	0858-45-2411		
	三柳北		①	东伯综合公园体育馆	北条体育馆	-	北条町	
					北条农村环境改善中心	-		
	浜河崎			中山农业者培训中心	农业者培训中心	0858-55-2707	琴浦町	

出处：米子市资料



放射线防护对策设施列表

让难以立即避难的需要照顾者进行临时室内躲避的设施(采取过滤去除室外空气放射性物质等措施)

设施名称	电话号码
社会福祉法人恩赐财团鸟取县济生会境港综合医院(境港市米川町44番地)	0859-42-3161
社会福祉法人白百合会“光洋之里”(境港市渡町2480番地)	0859-45-5400
医疗法人·社会福祉法人真诚会“弓浜HOSPITOWN”(米子市大崎1511-1)	0859-48-2331
医疗法人·社会福祉法人真诚会“护理老人保健设施UTOPIA”(米子市河崎581-3)	0859-24-5666

在平时做好准备!

实际检查一下是否已经准备好了!



准备好之后检查一下!

全家人至少三天的食物和饮用水

带收音机的照明灯(备用电池)

手机和充电器

带帽兜的塑料雨披

作业手套和口罩

毛巾和内衣

其他必需品(例: 婴幼儿的奶粉和尿布等)

长袖衣、长裤、帽子

急救药品、常用药、处方药

存折、印章、现金

健康保险证、驾驶证、权利证

卫生用品(刷牙用品等)生理用品

纸巾、湿纸巾

家用车平时加满汽油

※多买一些日常食品和生活必需品, 日常有备无患。

如还有其他需要准备的必需品, 把它们写下来吧!

我的避难场所

●临时集结点:

●避难目的地:

家人的避难场所

姓名		出生日期		姓名		出生日期	
工作单位 (学校等)		电话号码		工作单位 (学校等)		电话号码	
姓名		出生日期		姓名		出生日期	
工作单位 (学校等)		电话号码		工作单位 (学校等)		电话号码	



发行/编辑

鸟取县 危机管理局 核能安全对策课

〒680-8570 鸟取县鸟取市东町 1 丁目 271 TEL:0857-26-7974 FAX: 0857-26-8805

e-mail genshiryoku-anken@pref.tottori.lg.jp

主页地址<http://www.genshiryoku.pref.tottori.jp/>



鸟取县核能防灾
主页见这里